

BETÆNKNING I

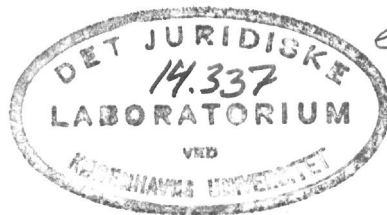
vedrørende

UDBYGNING AF UNGDOMSFÆNGSLERNE M. M.

fra det ved

justitsministeriets skrivelse af 29. december 1960

nedsatte udvalg



BETÆNKNING NR. 309

1962

STATENS TRYKNINGSKONTOR

Ju 01-29-bet

INDHOLD

I.	Udvalgets nedsættelse og virksomhed ...	1
1.	Udvalgets nedsættelse	1
2.	Udvalgets virksomhed	1
II.	Udbygning af ungdomsfængselsorganisa- tionen	5
1.	Straffelovskommissionens betænkning af 1959 om ungdomskriminaliteten og ar- bejdsdriftskommissionens betænkning af 1960	5
2.	Udviklingen i tiden efter offentliggø- relsen af straffelovskommissionens be- tænkning	3
3.	Det forventede fremtidige belæg i ung- domsfængslerne	11
4.	Det forventede fremtidige behov for al- mindelige afdelinger og særlige afde- linger indenfor ungdomsfængslerne	13
5.	Forslag med hensyn til udbygningen af ungdomsfængselsorganisationen	18
a.	De foreliggende muligheder	18
b.	Konkrete forslag til gennemførelse af udbygningen af ungdomsfængslerne	24
1 ^o .	Ny selvstændig modtagelsesafdeling	24
2 ^o .	Det lukkede ungdomsfængsel, isolations- afdelingen og afdelingen for fanger med særlige personlighedsmæssige vanskelig- heder	32
3 ^o .	De åbne ungdomsfængsler	34
a ^o .	Ungdomsfængslet på Søbysøgård	34
b ^o .	Ungdomsfængslet på Møgelkær	35
c ^o .	Ungdomsfængslet "Kærshovedgård"	35
d ^o .	Ny åben anstalt i Nr. Snede	36
6.	Den tidsmæssige gennemførelse af udbyg- ningen af ungdomsfængslerne	37

B I L A G .

1.	Skrivelse af 26. februar 1962 fra arkitekt Alex Poul- sen vedr. ny lukket modtagelsesafdeling	41
2.	Grundplan for ny modtagelsesafdeling	43
3.	Situationsplan for ny modtagelsesafdeling	45
4.	Isometrisk afbildning af ny modtagelsesafdeling ...	47

I.

1) Udvalgets nedsættelse.

Ved skrivelse af 29. december 1960 nedsatte justitsministeriet et udvalg med følgende opgave:

a. Udbygning af ungdomsfængslerne i overensstemmelse med det i straffelovskommissionens betænkning af 1959 vedrørende ungdomskriminaliteten anførte, herunder etablering af en ny **modtagelsesafdeling** i forbindelse med en særafdeling for psykopater.

b. Overvejelse af, hvorvidt det må anses for hensigtsmæssigt, at der foretages ændringer i de nu eksisterende anstalters anvendelsesområde.

c. Etablering af enkeltstuer i stedet for fællesrum til husning af fangerne i statsfængslet på Kragsskovhede og fængselsafdelingen Renbæk.

Til medlemmer af udvalget beskikkedes:

Vicedirektør i direktoratet for fængselsvæsenet Axel Hye-Knudsen, som formand.

Formanden for foreningen af fængselsinspektører m. fl. fængselsinspektør A. Worm, Københavns fængsler, chefen for fængselsvæsenets arbejdsdrift C. A. Aude, kontorchef i direktoratet for fængselsvæsenet P. Hellborn.

Som sekretær for udvalget har fungeret ekspeditionssekretær i direktoratet for fængselsvæsenet J. Tornøe.

Udvalget blev bemyndiget til at tilkalde særlige sagkyndige vedrørende de forskellige arbejdsopgaver.

2) Udvalgets virksomhed.

Udvalget påbegyndte sit arbejde den 6. januar 1961 og har hidtil holdt ialt 34 møder. I nogle af disse møder har deltaget

en række anstaltsledere fortrinsvis repræsentanter for ungdomsfængslerne.

Udvalget har aflagt besøg på en række af fængselsvæsenets anstalter, i de fleste tilfælde sammen med justitsministeriets tilsynsførende arkitekt Alex Poulsen.

Udvalget har endvidere - også sammen med arkitekten - haft lejlighed til under en rejse i Sverige i foråret 1961 at gøre sig bekendt med indretningen af nogle svenske fængsler fortrinsvis repræsenterende nyere svensk fængselsbyggeri, ligesom udvalget har haft lejlighed til en forhandling med den svenske fængselsstyrelses ledelse.

Et af udvalgets medlemmer, fængselsinspektør A. Worm, har som repræsentant for justitsministeriet deltaget i en i London i sommeren 1961 afholdt kongres: "International Study Group on the Design of Penal and Correctional Institutions" og har herved haft lejlighed til at gøre udvalget bekendt med den udvikling indenfor det moderne fængselsbyggeri, som foregår i andre lande.

Kort efter udvalgets nedsættelse anmodede justitsministeriet i anledning af en forespørgsel fra socialministeren udvalget om at fremkomme med en udtalelse med hensyn til spørgsmålet om, hvorvidt fængselsvæsenet ville kunne finde anvendelse for statsungdomshjemmet "Braaskovgaard", der påtænktes nedlagt som ungdomshjem. Efter at nogle af udvalgets medlemmer tillige med nogle anstaltsledere havde haft lejlighed til at bese statsungdomshjemmet, gav udvalget i en skrivelse af 22. februar 1961 til justitsministeriet udtryk for, at man ikke kunne tilråde, at "Braaskovgaard" erhvervedes til anvendelse indenfor fængselsvæsenet.

Udviklingen indenfor ungdomsfængselsorganisationen i løbet af 1960-1961 gjorde det påkrævet at gennemføre en hurtig udvidelse af kapaciteten indenfor ungdomsfængslerne, idet der opstod et stærkt pres på modtagelsesafdelingen i det lukkede ungdomsfængsel i Nyborg, således at antallet af domfældte ("ventere"), der i arresthus afventede overførelse til modtagelsesafdelingen, steg stærkt. Direktoratet for fængselsvæsenet oprettede i begyndelsen af 1961 i Københavns vestre fængsel en midlertidig modtagelsesafdeling for domfældte fra København og det øvrige Sjælland. Denne afdeling havde 30 pladser. Da dette ikke var

tilstrækkeligt, har direktoratet for fængselsvæsenet, efter at spørgsmålet har været drøftet i udvalget, besluttet at etablere en midlertidig fælles modtagelsesafdeling for hele ungdomsfængselsorganisationen med 60 pladser i en fløj i Københavns vestre fængsel. Den tidligere modtagelsesafdeling i det lukkede ungdomsfængsel i Nyborg påregnes herefter nedlagt, hvilket muliggør en tiltrængt udvidelse af antallet af pladser i det lukkede ungdomsfængsel, der er indrettet i statsfængslet i Nyborg.

Udvalget har betragtet spørgsmålet om en udbygning af ungdomsfængselsorganisationen som den mest hastende opgave og så hastende, at man har fundet det hensigtsmæssigt at gøre denne del af arbejdet færdigt først og afgive en første del af den samlede betænkning omfattende udbygningen af ungdomsfængselsorganisationen.

Den i de senere år fortsatte stigning af antallet af personer, der idømmes ungdomsfængsel, har medført, at de tidligere foretagne beregninger af det forventede fremtidige pladsbehov indenfor ungdomsfængslerne ikke kan antages at holde stik. Udvalget har derfor foruden at foreslå etableret en helt ny modtagelsesafdeling for ungdomsfængslerne foreslået inddragelse af fængselsafdelingen ved Nr. Snede i udbygget form til ungdomsfængsel, hvorhos man har foreslået alle nuværende ungdomsfængsler bibeholdt tildels i udbygget form.

Det, der herefter er mest hastende, er opførelsen af den nye modtagelsesafdeling, og det er tilmed så hastende, at udvalget har ment at burde fremsætte sit forslag så hurtigt som muligt for at få arbejdet igang. Løsningen af denne opgave vil i øvrigt ikke blive berørt af, hvad der videre skal ske.

Det øvrige byggeri indenfor ungdomsfængselsorganisationen vil **bestå** i visse ændringer i et allerede planlagt byggeri ved fængselsafdelingen ved Nr. Snede og et nybyggeri ved ungdomsfængslet "Kærshovedgård".

I betænkningens 2. del vil blive behandlet spørgsmålet om ændringer i fængselsvæsenets anstaltsorganisation iøvrigt. Den foreslåede inddragelse af fængselsafdelingen ved Nr. Snede medfører, at der fremsættes forslag med hensyn til ændring af de nuværende åbne fængselsafdelingers og statsfængslers anvendelsesområde. I forbindelse hermed er det for nogle

anstalters vedkommende påkrævet at foreslå en vis udvidelse af kapaciteten. Udvalget anser det derhos for påkrævet, at der etableres eneceller for fangerne i de anstalter, hvor de endnu er anbragt i fælles soverum.

København i marts 1962.

Aude
P. Hellborn

A. Hye-Knudsen
formand
A. Worm

J. Tornøe
sekretær

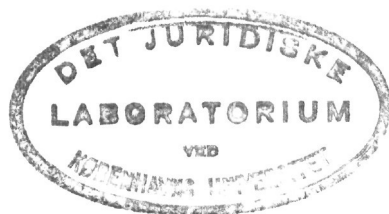
II.

Udbygning af ungdomsfængselsorganisationen.

1. Straffelovskommissionens betænkning af 1959 om ungdomskriminaliteten og arbejdsdriftskommissionens betænkning af 1960.

Spørgsmålet om udbygning af ungdomsfængselsorganisationen blev optaget til behandling i den daværende straffelovskommission, da denne ved justitsministeriets skrivelse af 19. november 1952 blev anmodet om at overveje eventuelle ændringer af de kriminalretlige foranstaltninger over for unge lovovertrædere. Resultatet af straffelovskommissionens overvejelser foreligger i den af kommissionen i november måned 1959 afgivne betænkning (nr. 232) vedrørende ungdomskriminaliteten.

Om anvendelsen af ungdomsfængsel indtil kommissionsbetænkningens fremkomst henvises til betænkningens side 39-42, herunder særligt til de af kommissionen tilvejebragte skematiske oplysninger om domme til ungdomsfængsel fra 1933 til 1958. Da dette talmateriale også har interesse i forbindelse med de af dette udvalg behandlede spørgsmål, gengives det i å jourført stand indtil udgangen af 1961 i det på side 6 optagne skema.



Domme til ungdomsfængsel (mænd)

År	Antal	I % af samtlige domme
1933.75	1,7
1934.37	0,7
1935.44	0,8
1936.51	0,9
1937.38	0,7
1938.54	1,0
1939.62	1,2
1940.50	0,9
1941.77	1,0
1942.92	0,8
1943.76	0,6
1944.77	0,8
1945.80	0,9
1946.61	0,6
1947.79	0,7
1948.110	1,0
1949.128	1,4
1950.77	1,0
1951.83	0,9
1952.81	1,0
1953.67	0,9
1954.62	0,8
1955.105	1,5
1956.148	2,3
1957.138	2,3
1958.135	2,4
1959*.168)Procent-)tallene)forelig-)ger ikke)endnu
1960*.182	
1961*.248	

* Tallene for 1959-61 angiver for kalenderårene antallet af indsættelser i ungdomsfængsel, der kan afvige lidt fra tallet for domfældelser.

Som det fremgår af oversigten, har der efter en nedgang af antallet til ungdomsfængsel dømte i årene 1951-1954 siden 1955 været en næsten uafbrudt stigning i antallet, foranlediget af den i straffelovskommissionens betænkning side 39-40 omtalte ændring af domspraksis. Dette medførte, at direktoratet for fængselsvæsenet i årene 1954-1959 inddrog 2 åbne anstalter, der hidtil havde været brugt til husning af statsfængselsfanger, nemlig Møgelkær og **Kørshovedgård**, til anvendelse som ungdomsfængsler. I 1959 rådede man herefter over knap 300 pladser i ungdomsfængslerne fordelt med 75 pladser i det lukkede ungdomsfængsel i Nyborg (modtagelses-, isolations- og almindelig afdeling) og 215 pladser i de åbne ungdomsfængsler fordelt med 90 pladser på Søbysøgård, 90 pladser på Møgelkær og 35 pladser på Kørshovedgård.

Denne kapacitet kunne ikke antages at dække pladsbehovet indenfor ungdomsfængslerne på længere sigt, idet det ikke indenfor de pågældende anstalter var muligt at rumme den yderligere stigning i antallet af domfældte, som de store årgange ville medføre, ligesom behovet for mere differentierede anbringelsesmuligheder ikke var tilgodeset, ej heller ønskeligheden af at have en vis pladsreserve.

På grundlag af nogle af direktoratet **for** fængselsvæsenet efter anmodning af straffelovskommissionen foretagne beregninger over pladsbehovet i en fuldt udbygget anstaltsordning for ungdomsfængselsinstitutionen og over de ønskelige differentieringsmuligheder blev der på side 47 i kommissionsbetænkningen opstillet følgende plan for en fuldt udbygget anstaltsordning:

	Antal pladser ca.
Ny modtagelsesafdeling i forbindelse med særafdeling for psykopater	50
Normalafdelinger	
Søbysøgård	90
Møgelkær	90
Ny afdeling	60
Nye særafdelinger	
for sinker	25
for psykopater	40
Nye udgangshjem	
til Søbysøgård	10
til Møgelkær	<u>10</u>

Ialt 375

I den betænkning (nr. 272) vedrørende beskæftigelsen i kriminalanstalterne, der i oktober måned 1960 blev afgivet af den af justitsministeriet den 13. maj 1957 nedsatte kommission, er der i kapitel II bl. a. givet en redegørelse for overvejelser om ændringer i fængselsvæsenets anstaltsorganisation, og herunder er de i straffelovskommissionens betænkning indeholdte forslag til udbygning af ungdomsfængselsorganisationen lagt til grund.

2. Udviklingen i tiden efter offentliggørelsen af straffelovskommissionens betænkning.

Ret kort tid efter, at udvalget havde påbegyndt sit arbejde, stod det klart, at de hidtil foretagne beregninger med hensyn til størrelsen af en fremtidig ungdomsfængselsorganisation havde været for forsigtige.

Som det fremgår af oversigten side 6, steg antallet af domfældte til ungdomsfængsel stærkt i 1959 og 1960, og i 1961 er det steget endnu stærkere. De forhåndenværende ungdomsfængsler var kun med store forsinkelser i stand til at modtage de personer, der som nydomfældte eller genindsatte på grund af overtrædelse af prøveløsladelsesvilkår skulle overføres fra arresthus til ungdomsfængsel. Resultatet heraf var, at de pågældende ofte i uforholdsmæssig lang tid måtte hensidde som "ventere" i arresthus. Det var navnlig i det lukkede ungdomsfængsel i Nyborg, at forholdene gav anledning til vanskeligheder. I denne anstalt har der siden 1933 været indrettet modtagelsesafdeling og isolationsafdeling for fanger, der er ikendt disciplinærstraffe, fortrinsvis for undvigelse fra ungdomsfængslerne, og almindelig afdeling for fanger, der ikke egner sig til anbringelse i åbent ungdomsfængsel.

På grund af et stigende antal tilbageholdelser af fanger, navnlig i det lukkede ungdomsfængsels almindelige afdeling, kunne modtagelsesafdelingen ikke i fornødent omfang modtage de nydomfældte, der hensad i arresthusene, og afdelingen kom således til at virke som en flaskehals. For i nogen grad at råde bod herpå gennemførtes den ordning, at personer, der blev genindsat i ungdomsfængsel på grund af overtrædelse af vilkårene for prøveløsladelse, når det ansås for forsvarligt, blev genind-

sat direkte i åben anstalt i stedet for som hidtil at passere det lukkede **ungdomsfængsel** i Nyborg. Endvidere påbegyndtes indretning af en afdeling for fanger med særlige personlighedsmæssige vanskeligheder (i det følgende for kortheds skyld benævnt psykiatrisk afdeling) med ialt 18 pladser i en bygning i statsfængslet i Nyborg, der tidligere havde været benyttet som tuberkuloseafdeling, hvilken bygning allerede tidligere var taget i brug som ungdomsfængselsafdeling, I januar måned 1961 indrettedes i Københavns Vestre fængsel en midlertidig modtagelsesafdeling med 30 pladser for nydomfældte **ungdomsfængselsfanger** fra København og det øvrige Sjælland, og i løbet af 1960 og 1961 blev det lukkede ungdomsfængsel i Nyborg i 2 tempi udvidet med ialt ca. 33 pladser i den såkaldte nordre fællesafdeling, der hidtil havde været benyttet til husning af **statsfængselsfanger**.

Da disse senest gennemførte foranstaltninger ikke viste sig tilstrækkelige til at løse problemet med det store antal ventere i arresthus, blev der i slutningen af 1961 truffet forberedelse til gennemførelse af den midlertidige ordning, at hele ungdomsfængslernes modtagelsesafdeling indrettes med 60 pladser i Vestre fløj i Københavns fængsler, hvorefter det lukkede ungdomsfængsel i Nyborg udelukkende kan anvendes som isolationsafdeling, psykiatrisk afdeling og almindelig afdeling. Ibrugtagelsen af den udvidede modtagelsesafdeling i Københavns fængsler vil finde sted i løbet af kort tid.

Herefter vil ungdomsfængslerne råde over følgende pladser:

Midlertidig modtagelsesafdeling i Københavns fængsler:	60	pladser
Almindelig afdeling og isolationsafdeling i Nyborg:	c. 98	-
Psykiatrisk afdeling i Nyborg :	18	-
Det åbne ungdomsfængsel på Søbysøgård:	90	-
- - - Møgelkær:	90	-
- - - "Kørshovedgård" :	35	-

Ialt 391 pladser

Til belysning af fordelingen af **ungdomsfængselsbeløget** i tiden fra 1954, da stigningen i tilgangen til ungdomsfængslerne satte ind, og til udgangen af 1961 gengives på side 10 den oversigt, der er optaget i straffelovskommissionens betænkning side 42, suppleret med tallene for tiden efter betænkningens offentliggørelse.

	København fængsler		Nyborg			Søby- søgård	Møgel- kær	Kørs- hoved- gård	Belag ialt	Arrest- hus
	Modt. afd.	Modt. afd.	Alm. afd.	Isol. afd.	Ialt					
Okt. 1954	-	12	23	22	57	96	-	-	153	-
Jan. 1955	-	14	15	9	38	77	32	-	147	-
April 1955	-	11	13	8	32	74	36	-	150	-
Juli 1955	-	7	13	5	25	70	40	-	135	-
Okt. 1955	-	13	30	8	51	59	40	-	150	4
Jan. 1956	-	8	44	2	54	76	38	-	168	6
April 1956	-	11	57	5	73	88	44	-	205	4
Juli 1956	-	9	43	8	60	88	65	-	213	3
Okt. 1956	-	4	43	17	64	91	63	-	218	3
Jan. 1957	-	11	49	7	67	90	64	-	221	11
April 1957	-	15	42	8	65	97	65	-	227	27
Juli 1957	-	16	44	7	67	89	62	-	218	5
Okt. 1957	-	9	42	16	67	96	67	-	230	5
Jan. 1958	-	6	50	13	69	94	64	-	227	26
April 1958	-	16	58	11	85	93	61	-	239	26
Juli 1958	-	29	48	3	80	95	82	-	257	6
Okt. 1958	-	23	45	11	79	91	94	-	264	7
Jan. 1959	-	12	64	10	86	99	92	-	277	13
April 1959	-	19	63	5	87	93	93	-	273	31
Juli 1959	-	21	37	14	72	82	99	21	274	4
Okt. 1959	-	22	47	14	83	91	96	20	290	4
Jan. 1960	-	27	46	7	80	78	96	27	281	3
April 1960	-	19	51	12	82	83	92	24	281	15
Juli 1960	-	26	48	6	80	84	94	33	291	8
Okt. 1960	-	26	35	21	82	85	92	26	285	11
Jan. 1961	-	18	59	13	90	98	98	28	314	39
April 1961	24	14	55	15	84	96	98	33	335	33
Juli 1961	28	13	57	12	82	97	100	28	335	23
Okt. 1961	30	22	56	13	91	97	100	28	346	27
Jan. 1962	31	23	60	15	98	96	96	33	354	45

3. Det forventede fremtidige belæg i **ungdomsfængslerne.**

Som det fremgår af foranstående, overstiger antallet af de til ungdomsfængsel dømte personer, som i begyndelsen af 1962 hensad i fængselsvæsenets anstalter, allerede noget det antal pladser, som man i **straffelovskommissionens** betænkning har regnet med at få brug for. Til de på det nævnte tidspunkt hensiddende ca. 400 personer skal i virkeligheden bruges flere end 400 pladser, idet differentieringen af klientelet mellem de forskellige anbringelsesmuligheder og en ujævn tilgang i årets løb af de til ungdomsfængsel dømte bevirker, at ikke alle pladser samtidigt kan udnyttes **100%**. Dertil kommer, at pladsbehovet efter udvalgets opfattelse vil stige i løbet af de nærmeste år.

Det er ganske vist vanskeligt at fastslå dette pladsbehov med større sikkerhed. Det beror på faktorer, hvis virkninger er mere eller mindre vanskelige at forudberegne. Den sikreste faktor synes at være befolkningstilvæksten, om hvilken der er foretaget beregninger af Statistisk departement, jfr. det i Statistiske Efterretninger 1959, nr. 32, side 449-454, offentliggjorte om beregningen af folketal og aldersfordeling for årene indtil 1980. Derimod er andre faktorer behæftet med betydelig usikkerhed. Dette gælder den fremtidige kriminalitetsfrekvens inden for de relevante aldersklasser og den praksis, der vil blive anlagt fra anklagemyndighedens og domstolenes side med hensyn til anvendelsen af ungdomsfængsel.

I den på side 12 optagne oversigt er foretaget en skønsmæssig beregning af det fremtidige pladsbehov indenfor ungdomsfængslerne på den måde, at man som udgangspunkt har benyttet det antal personer dømt til ungdomsfængsel, der i slutningen af 1961 hensad i fængselsvæsenets anstalter, d.v.s. ca. 400. Det drejer sig hovedsagelig om personer i aldersklassen 18-21 år begge inklusive. Da det samlede antal unge mænd i aldersklasserne 18-21 år ifølge de i tabel 4 i den fornævnte af Statistisk departement offentliggjorte beregning over aldersfordelingen for årene 1940-1980 givne oplysninger i 1961 udgjorde ialt 134.800, vil det sige, at ca. **0,3%** af disse personer hensad i ungdomsfængsel eller afventede overførelse til ungdomsfængsel i slutningen af 1961. Ved benyttelse af de tilsvarende af Statistisk departement foretagne beregninger af størrelsen af disse aldersgrupper

i de nærmest følgende år til og med 1970 og under den forudsætning, at procenttallet 0,3 også kommer til at gælde i disse år, har man i oversigten skønsmæssigt anslået, hvor stort beløget i ungdomsfængslerne vil være i hvert af årene fra 1962 til 1970, begge år inclusive. Nogen sikkerhed for, at forudsætningen om, at procenttallet 0,3 også kommer til at gælde i de kommende år, holder stik, foreligger selvsagt ikke.

Forventet belæg i ungdomsfængslerne i årene til og med 1970.

	1962	1963	1964	1965	1966	1967	1968	1969	1970
18 år	39700	43200	45400	45600	43400	41000	37800	37800	36800
19 år	37600	39300	42900	45100	45300	43000	40600	37300	37400
20 år	32900	37300	39200	42600	44800	45000	42800	40300	37100
21 år	32300	32500	36800	38700	42100	44200	44400	42200	39700
De fire år- gange ialt:	142500	152300	164300	172000	175600	173200	165600	157600	151000
I ungdoms- fængsel:	c. 428	c. 457	c. 493	c. 516	c. 527	c. 520	c. 497	c. 473	c. 453
0,3% heraf									

Det fremgår af oversigten, at antallet af personer i ungdomsfængsel under den nævnte forudsætning må forventes at ville stige indtil 1966, hvor det kulminerer med godt 525 mand, hvorefter det vil dale jævnt, således at det ved udgangen af 1970 er nede på godt 450 mand.

Udvalget har lagt de i oversigten nævnte tal til grund ved behandlingen af spørgsmålet om udbygningen af ungdomsfængselsorganisationen og stiller i afsnit 5 forslag om en successiv udbygning af ungdomsfængslerne til en kapacitet på ca. 525. Herved har man dog ikke regnet med nogen reservekapacitet, jfr. ovenfor side 11 . Af denne grund og fordi hele beregningen er behæftet med stor usikkerhed, vil det være nødvendigt meget nøje at følge udviklingen med hensyn til tilgangen til ungdomsfængsel. Hvis beløget i ungdomsfængslerne bliver større end af udvalget beregnet, må den successive udbygning

fremskyndes, og det kan blive nødvendigt at foretage en yderligere udbygning enten af eksisterende anstalter eller ved indretning af nye anstalter.

4. Det forventede fremtidige behov for almindelige afdelinger og særlige afdelinger indenfor ungdomsfængslerne.

Siden 1957» da anstalten på Møgelkær gik over til anvendelse som ungdomsfængsel, har spørgsmålet om ungdomsfængselsfangeres fordeling til de forskellige anstalter været afgjort af et fællesmøde bestående af anstaltslederne og deres nærmeste medarbejdere ved de forskellige ungdomsfængsler samt en repræsentant for direktoratet for fængselsvæsenet.

Afgørelserne har været truffet på grundlag af de ved indrulleringen i modtagelsesafdelingen tilvejebragte oplysninger vedrørende den enkelte fanges forhold: familie, skole, uddannelse, arbejde, tidligere institutionsanbringelse og foreliggende oplysninger om mentale tilstand og udvikling suppleret med det kendskab, som man under opholdet i modtagelsesafdelingen har fået til fangen ved samtaler og ved iagttagelse af hans forhold under arbejdet og i fællesskab, ved besøg i hans hjem eller ved samtaler i anstalten med besøgende familiemedlemmer og andre.

Efter de for tiden gældende hovedretningslinier for sorteringen er den mindst belastede del af ungdomsfængselsfangerne afleveret til ungdomsfængslet på Søbysøgård og de mere institutionsvante til ungdomsfængslet på Møgelkær, medens ungdomsfængslet "Kørshovedgård" har fået den del af belæget, overfor hvilket der ikke er særligt behov for uddannelse i et bestemt fag. Disse hovedhensyn kan krydses af ønsket om at undgå, at fanger, som kender hinanden, og som befrygtes at have en dårlig indflydelse på hinanden, kommer til samme anstalt, ligesom ønsket om oplæring i et bestemt fag, som kun findes ved een anstalt, kan være udslagsgivende. De fanger, der ikke er fundet egnet til anbringelse i et af de tre åbne ungdomsfængsler, er tilbageholdt i ungdomsfængslet i Nyborg, hvortil tillige er tilbageført fanger, som har vist sig uegnede til anbringelse i åben anstalt.

I straffelovskommissionens betænkning om ungdomskriminaliteten regnede man med, jfr. oversigten side 7, at en fuldt udbygget ungdomsfængselsorganisation med ialt 375 pladser skulle

bestå af en modtagelsesafdeling med 50 pladser, en sinkeafdeling med 25 pladser, en psykopatafdeling med 40 pladser og 3 åbne anstalter med ialt 260 pladser.

Til grund for denne opdeling lå en af anstaltslederne foretagen gennemgang af de 221 fanger, der hensad i ungdomsfængslerne i begyndelsen af 1957. Af disse 221 fanger fandtes 176 eller c. 80% bedst anbragt i åben afdeling, medens 17 eller c. 8% fandtes at burde anbringes i en særlig afdeling for sinker og 28 eller c. 12% i en særlig afdeling for psykopater. I det man regnede med en nogenlunde tilsvarende sammensætning af et forventet maksimumsbelæg på 375, kom man til det fornævnte resultat.

I straffelovskommissionens betænkning side 43-45 er der nærmere gjort rede for forslaget om indretning af en særlig sinkeafdeling og en særlig psykopatafdeling. Det fremgår ligeledes af kommissionsbetænkningen side 46, at modtagelsesafdelingen, der var foreslået etableret i forbindelse med en psykiatrisk afdeling, ikke alene var beregnet til ren modtagelsesafdeling, men tillige skulle fungere som lukket afdeling dels for personer, der efter et ophold i modtagelsesafdelingen af normalt 1 måneds varighed ikke fandtes egnet til anbringelse i åbent ungdomsfængsel og ikke hørte hjemme i sinke- eller psykopatafdelingerne, dels for personer der midlertidigt måtte tilbageføres fra åben anstalt til isolation i modtagelsesafdelingen.

På baggrund af de erfaringer, der i de senere år er indhøstet indenfor ungdomsfængselsinstitutionen herunder på fællesmøderne ved fordelingen af fangerne mellem ungdomsfængslerne, er udvalget kommet til den opfattelse, at der er behov for anbringelse i lukket ungdomsfængsel af en del fanger, for hvis vedkommende behandling i særlige afdelinger for psykisk afvigende ikke synes indiceret. Det drejer sig dels om personer, der på grund af talrige rømminger af sikkerhedsmæssige grunde ikke mere kan placeres i åben anstalt, dels om personer der på grund af andre disciplinære vanskeligheder eller adfærdsmæssige forhold i øvrigt ikke er egnet til anbringelse i åben anstalt. Antallet af denne kategori har i det sidste årstid udgjort 50-60 fanger. Disse fanger har måttet placeres i ungdomsfængslet i Nyborg, og denne ordning må opretholdes, eller også må der til-

vejebringes de fornødne pladser ved etablering af et nyt selvstændigt, lukket ungdomsfængsel, i forbindelse med hvilket det vil være praktisk at etablere en mindre isolationsafdeling med en snes pladser. Herefter bør kapaciteten i det lukkede ungdomsfængsel ikke være mindre end ca. 90.

Indenfor ungdomsfængslerne er man kommet til den opfattelse, at en for ungdomsfængslerne fælles **modtagelsesafdeling** ikke som foreslået af straffelovskommissionen bør etableres i forbindelse med en psykiatrisk afdeling eller i det hele taget med nogen anden afdeling af ungdomsfængslerne. Erfaringerne fra modtagelsesafdelingen i ungdomsfængslet i Nyborg, til hvilken anstalt der siden 1956 har været knyttet en psykiatrisk speciallæge, har vist, at de adfærdsmæssige vanskeligheder eller problemer, der giver anledning til behandling af psykiateren, normalt ikke viser sig, før en fange i længere tid har opholdt sig i ungdomsfængslerne, og således i reglen ikke i den korte tid, i hvilken fangen opholder sig i modtagelsesafdelingen. Her-til kommer, at hovedparten af de til ungdomsfængsel dømte har været underkastet mentalundersøgelse før dommen, således at der normalt i dette materiale er tilstrækkelige oplysninger af psykiatrisk art til brug ved den i modtagelsesafdelingen foretagne bedømmelse af fangen med henblik på den senere behandling af ham i ungdomsfængslet.

Det er endvidere af anstaltsledere indenfor ungdomsfængslerne gjort gældende, at en modtagelsesafdeling heller ikke bør knyttes til noget andet ungdomsfængsel. Det er til støtte for dette navnlig anført, at det er meget betydningsfuldt, at den til ungdomsfængsel dømte ikke får nogensomhelst mulighed for at modtage påvirkning af personer, der er anbragt i andre afdelinger af ungdomsfængslerne, hvilket erfaringsmæssigt ikke kan udelukkes i en anstalt, der indenfor sine rammer indeholder flere afdelinger. Det er anført, at en modtagelsesafdeling mest hensigtsmæssigt etableres i en selvstændig, lukket anstalt, hvor der er mulighed for en opdeling i 2 afsnit - et afsnit beregnet til de første ca. 2 ugers ophold, hvor fangen er helt afsondret fra andre fanger, og hvor arbejdsbeskæftigelsen foregår i cellen, og et andet og noget større afsnit, hvor fangerne anbringes efter forløbet af de første par uger. Arbejdsbeskæfti-

geise foregår her i lællesskab på værksted eller ved rengøringsarbejde o.l., og der er også i øvrigt et vist fællesskab ved undervisning og i fritid. Fra anstaltsledernes side er det navnlig også anført, at den hidtidige placering af modtagelsesafdelingen i et af landets største lukkede fængsler og med en sammenblanding med andre dele af ungdomsfængselsklientelet har været uheldig. Anstaltslederne har over for udvalget lagt megen vægt på, at en løsning af modtagelsesafdelingens problem ved opførelse af en ny selvstændig anstalt får tillagt første prioritet ved gennemførelse af en udbygning af ungdomsfængslerne.

Udvalget kan for sit vedkommende tiltræde de synspunkter, der er fremkommet fra praktikernes side med hensyn til spørgsmålet om etablering af en ny selvstændig modtagelsesafdeling uden forbindelse med andre anstalter, og stiller herefter side 24 ff. forslag om opførelse af en ny modtagelsesafdeling med plads til 65 fanger.

Hvad angår spørgsmålet om etablering af en særlig *sinke*-afdeling bemærkes, at der hos den overvejende del af anstaltslederne råder den opfattelse, at de ulemper, der som påpeget i straffelovskommissionens betænkning skulle være forbundet med at anbringe *sinker* sammen med det i intelligensmæssig henseende mere normale klientel, ikke er så udprægede, at de overstiger de fordele, der kan være forbundet med, at *sinker* anbringes sammen med normale og på lige fod med disse. Der er fra disse anstaltslederes side givet udtryk for en frygt for, at det vil være en større belastning for *sinken* at blive anbragt i en særlig *sinke*-afdeling fremfor i en almindelig afdeling, ligesom der er givet udtryk for, at den nuværende anbringelse af *sinker* i almindelig afdeling ikke har medført særlige vanskeligheder. På baggrund af dette har udvalget ikke fundet helt tilstrækkeligt grundlag for at fremkomme med et konkret forslag om etablering af en *sinke*afdeling, men skal foreslå, at spørgsmålet herom udskydes indtil videre.

Med hensyn til straffelovskommissionens forslag om etablering af en særlig *psykopata*afdeling med 40 pladser bemærkes, at de erfaringer, der er indhøstet i årene efter 1956, da der blev knyttet en speciallæge i psykiatri til ungdomsfængslerne,

tyder på, at behovet for anbringelse i en særlig psykopatafdeling ikke er så stort som oprindelig beregnet. De indtryk, udvalget har fået ved et besøg på det svenske psykiatrisk ledede ungdomsfængsel i Røxtuna, tyder i samme retning. I mange tilfælde vil en psykiatrisk behandling kunne gennemføres ambulant, uden at fangen fjernes fra sit anstaltsmiljø, det være sig i en af de åbne afdelinger eller - hvilket oftere vil være tilfældet - i det lukkede ungdomsfængsel i Nyborg. I tilknytning til det lukkede ungdomsfængsel i Nyborg blev der for et par år siden indrettet en mindre psykiatrisk afdeling i forbindelse med statsfængslets sygeafdeling, og som før omtalt flyttedes denne psykiatriske afdeling i 1962 til selvstændige lokaliteter med 18 pladser specielt indrettet til formålet i den bygning i statsfængslet i Nyborg, der tidligere har været benyttet til **tuberkuloseafdeling**.

Den omstændighed, at der ved den i 1961 gennemførte ændring af straffelovens bestemmelser om ungdomsfængsel er åbnet mulighed for fængselsnævnet til at bestemme, at en til ungdomsfængsel dømt, såfremt han findes at være så psykisk afvigende, at han må anses for uegnet til behandling i ungdomsfængsel, kan overføres til den i straffelovens § 17, stk. 2, pkt. 2, omhandlede anstalt eller **anstaltsafdeling** (særfængsel), må også antages at ville medføre, at pladsbehovet i en psykopatafdeling bliver mindre end oprindelig forudset.

På denne baggrund har man ikke ment at burde stille forslag om etablering af en så stor psykiatrisk afdeling, som foreslået i straffelovskommissionens betænkning.

Man finder endvidere, at en psykiatrisk afdeling mest praktisk kan etableres i forbindelse med det lukkede ungdomsfængsel, blandt hvis fanger behovet for psykiatrisk bistand i praksis har vist sig at være størst. Man skal herefter foreslå, at man med hensyn til psykiatrisk afdeling foreløbig nøjes med den 18 mands afdeling, der er indrettet i den tidligere **tuberkuloseafdeling** i statsfængslet i Nyborg, og at spørgsmålet om tilvejebringelse af yderligere pladser til dette formål stilles i bero, til man indhøster erfaringer om benyttelsen af denne afdeling og om den praksis, der udvikler sig med hensyn til den nye straffelovsbestemmelse.



I straffelovskommissionens betænkning er det foreslået, at der indenfor ungdomsfængselsorganisationen oprettes mindre udgangshjem beregnet til ophold for fanger, der navnlig i den sidste del af opholdet inden prøveløsladelsen ønskes beskæftiget hos arbejdsgivere uden for ungdomsfængslet men med ophold i øvrigt i dette. Udvalget kan tiltræde denne tanke, men finder det ikke i øjeblikket påkrævet at indrette udgangshjem, hvorfor man ikke har fremsat konkret forslag herom.

Som det fremgår af foranstående, mener udvalget, at man indenfor en fuldt udbygget ungdomsfængselsorganisation bør råde over følgende særlige afdelinger:

Modtagelsesafdeling	ca.	65	pladser
Lukket afdeling med isolationsafdeling	-	90	-
Psykiatrisk afdeling	-	20	-

Ialt ca. 175 pladser

De resterende 350 pladser indenfor et udbygget system med ialt 525 pladser skønnes at burde etableres i åbne anstalter. Et sådant skøn vil selvsagt være noget usikkert. På baggrund af erfaringerne fra de senere år, hvor behovet for åbne pladser gennemgående har været det dobbelte af behovet for lukkede pladser, har man imidlertid ment at turde lægge dette til grund.

Fængselsvæsenet råder i øjeblikket over 3 åbne ungdomsfængsler, nemlig ungdomsfængslet på Søbysøgård med 90 pladser, ungdomsfængslet på Møgelkær med 90 pladser og ungdomsfængslet "Kørshovedgård" med 35 pladser eller ialt 215 pladser. Det vil herefter være nødvendigt at tilvejebringe plads til yderligere ca. 135 ungdomsfængselsfanger i åbne anstalter.

5. Forslag med hensyn til udbygningen af ungdomsfængselsorganisationen.

a. De foreliggende muligheder.

Forinden der gås ind på fremsættelse af enkeltforslag med hensyn til udbygningen af ungdomsfængslerne, skal man fremkomme med følgende almindelige bemærkninger, navnlig om muligheden af at inddrage anstalter udenfor ungdomsfængselsorganisationen i denne.

I fængselsvæsenets anstalter taget vinder eet har der i de senere år været en vis pladsreserve. Udvalget har derfor anset det for nødvendigt at overveje spørgsmålet om eventuelt at benytte den eksisterende pladsreserve eller en del af denne til gennemførelse af en udvidelse af ungdomsfængselsorganisationen.

Af den eksisterende pladsreserve har man kunnet se bort fra den, der findes i arresthusene og i kvindefængslet, idet disse pladser ikke er egnede til anbringelse af ungdomsfængselsfanger.

Man har derimod overvejet muligheden af at inddrage hele det bygningskompleks, der huser arbejds huset i Sdr. Omme, til ungdomsfængsel.

Arbejdshuset er i mange henseender en af fængselsvæsenets bedste anstalter og har indenfor sine rammer åbne, halvåbne og lukkede afdelinger med enestuer til samtlige de ca. 300 fanger, som anstalten egentlig er beregnet **til**. Da anstaltens belæg i gennem længere perioder ikke har oversteg 180-190 mand, ville det være muligt at indrette arbejds hus i statsfængslet på Kragshovede, forudsat at de nuværende fælles soverum i denne anstalt bliver afløst af enestuer, hvilket i øvrigt må anses for påkrævet, uanset hvad anstalten benyttes til. I anstalten i Sdr. Omme, der består af 6 belægningsafdelinger placeret i god afstand fra hinanden, ville der kunne indrettes et ungdomsfængsel med ca. 200 pladser til ungdomsfængslernes fælles modtagelsesafdeling, **isolationsafdeling**, psykiatrisk afdeling og hel- og halvåbne og lukkede afdelinger. Dette ville muliggøre, at det nuværende lukkede ungdomsfængsel i Nyborg og den midlertidige modtagelsesafdeling i Københavns fængsler kunne nedlægges. Udvalget har ført forhandlinger med ungdomsfængslernes ledere og med inspektørerne for statens arbejds hus og statsfængslet på Kragshovede om dette spørgsmål. Lederne af ungdomsfængslerne har givet udtryk for megen betænkelighed ved denne tanke, og flere har direkte frarådet gennemførelsen. Der er navnlig henvist til, at anstalten ville blive for stor og for sammensat og uden mulighed for etablering af den gunstige behandlingsatmosfære, som erfaringerne har vist kan skabes i anstalter som Søbysøgård og **Møgelkær** med det mindre belæg. Endvidere er det anført, at det ville være vanskeligt at undgå uønsket kommunikation mellem

fanger i de forskellige afsnit, samt at anstalten i Sdr. Omme er for afsides beliggende til dette formål.

Endvidere er der givet udtryk for nogen tvivl med hensyn til muligheden af at opretholde driften af det store landbrug, der er knyttet til anstalten i Sdr. Omme, idet kun en mindre del af de fanger, der skulle huses i Sdr. Omme, ville være egnede til anbringelse under de frie forhold, hvorunder landbrugsarbejde udføres. Som en positiv side ved tanken om at etablere et stort ungdomsfængsel i anstalten i Sdr. Omme kan fremhæves, at anstalten med ret kort varsel kunne overgå til brug som ungdomsfængsel. Endvidere er det som en fordel anført, at anstaltens opdeling i afsnit med forskellig sikkerhedsgrad og forskelligt belæg muliggør, at dens leder kan beslutte en omplacering af en **fange**, uden at en sådan flytning nødvendiggør overførelse til anden anstalt med de heraf flydende ulemper, f. eks. i henseende til afbrydelse af den kontakt, der kan være opstået til enkeltpersoner indenfor personalet, eller med hensyn til afbrydelse af en påbegyndt **arbejdstræning** indenfor et bestemt fag.

Under henvisning til de indvendinger, der kan anføres imod tanken om at indrette ungdomsfængsel i anstalten i Sdr. Omme, samt under hensyn til det ønskelige i, at den for alle ungdomsfængsler fælles modtagelsesafdeling indrettes som en selvstændig anstalt, kan udvalget ikke anbefale, at der etableres et ungdomsfængsel i anstalten i Sdr. Omme. Afgørende vægt har udvalget også ment at måtte lægge på den omstændighed, at det vil være muligt at anvende den ledige kapacitet indenfor anstalten i Sdr. Omme til gennemførelse af bedre differentieringsmuligheder for statsfængselsfanger. Dette spørgsmål vil blive behandlet i betænkningens 2. del.

I de 2 lukkede statsfængsler i Nyborg og Vridsløselille har der i det sidste år været ret gode pladsforhold, når man for statsfængslet i Nyborgs vedkommende ser bort fra den del af bygningskomplekset, der rummer ungdomsfængslet. Begge anstalter er for store til udelukkende anvendelse som ungdomsfængsel og ikke særligt egnede til delvis anvendelse som ungdomsfængsel. Når der ved straffelovens ikrafttræden i 1933 blev indrettet lukket ungdomsfængsel i statsfængslet i Nyborg, var dette også kun tænkt som en ren midlertid spareforanstaltning, jfr. herved

bemærkningerne pag. 13 i den betænkning, der i september 1931 blev afgivet af et af justitsministeriet den 18. juni 1930 nedsat udvalg, der samtidig gav udtryk for, at løsningen var utilfredsstillende som varig ordning.

Udvalget er af den principielle opfattelse, at ungdomsfængslets lukkede afdeling bør være en selvstændig, fra forbindelse med andre afsoningsformer frigjort institution. Kun herved bliver det muligt at skabe den tilsigtede særlige behandlingsform. Den rigtige løsning må derfor være at opgive placeringen i statsfængslet i Nyborg og at opføre en ny selvstændig, lukket anstalt med godt 100 pladser til brug som lukket afdeling, isolationsafdeling og psykiatrisk afdeling.

Udvalget anser det dog ikke for muligt at realisere denne tanke for tiden. Afgørende for denne vurdering har været, at de lokaliteter, der ville frigøres i Nyborg ved ungdomsfængslets bortflytning, ikke for tiden vil kunne anvendes til andre formål. Herefter er det af **statsfinansielle** grunde næppe muligt at gennemføre planen for tiden.

Såfremt der imidlertid bliver brug for samtlige pladser i statsfængslet i Nyborg til husning af andre frihedsberøvede end **ungdomsfanger**, bør den principielt rigtige løsning - opførelse af en selvstændig anstalt for de nævnte kategorier af **ungdomsf** anger - søges gennemført. En modernisering af statsfængslet med deraf følgende reduktion af pladsantallet vil kunne fremskynde den nævnte løsning.

I det **foregående** er forudsat, at den psykiatriske afdeling bør placeres i forbindelse med det lukkede ungdomsfængsel, både i den periode, hvor dette forbliver i statsfængslet i Nyborg og til det tidspunkt, hvor det etableres som selvstændig anstalt.

Som det **fremgår** af afsnit 5.b.1, stiller udvalget forslag om, at der snarest opføres en ny, sikret modtagelsesafdeling for hele ungdomsfængselsorganisationen. Dette skyldes, dels at det ikke er muligt i nogen eksisterende anstalt på hensigtsmæssig måde at indrette en modtagelsesafdeling, dels som nævnt den omstændighed, at det er vigtigt, at **modtagelsesafdelingen** med sin ganske særlige opgave er indrettet som en selvstændig anstalt uden tilknytning til nogen anden anstalt. Den nuværende

midlertidige ordning, hvorefter modtagelsesafdelingen indrettes i Københavns fængsler, er en nødløsning, der gennemføres, dels fordi den hidtidige modtagelsesafdeling i Nyborg er overbelastet, dels fordi kombinationen af modtagelsesafdeling og de øvrige ungdomsfængselsafdelinger i Nyborg har vist sig u hensigtsmæssig. Når den midlertidige modtagelsesafdeling indrettes i Vestre fængsel i København, skyldes det, at ca. halvdelen af de til ungdomsfængsel dømte personer kommer fra hovedstadsområdet, at vestre fløj i Københavns fængsler har en passende størrelse, nemlig ca. 60 pladser, til dette formål, og at der i forvejen i denne bygning er indrettet en lille modtagelsesafdeling for ungdomsfængslerne med et personale, der er fortrolig med det særlige arbejde i en modtagelsesafdeling. Det står imidlertid klart, at ordningen kun er forsvarlig som en nødløsning for en ganske kort periode, indtil der er tilvejebragt en ny modtagelsesafdeling for ungdomsfængslerne. Københavns fængsler, der rår over ca. 700 pladser, er det eneste arresthus for Storkøbenhavn og har i flere år periodevis været stærkt overbelagt. I denne forbindelse kan også anføres, at der i Københavns fængsler er påbegyndt en mere intensiv behandling af visse korttidsstraffede, og at dette kun med store vanskeligheder kan gennemføres, så længe en del af det personale, der skulle deltage i denne behandling, må sættes ind i arbejdet i den midlertidige modtagelsesafdeling. Yderligere er det udvalget bekendt, at etableringen af den midlertidige modtagelsesafdeling for Københavns fængslers vedkommende vil vanskeliggøre iværksættelsen af de nyordninger, der er indført ved de i lov nr. 164 af 31. maj 1961 stedfundne ændringer i retsplejeloven i henseende til beskæftigelse og undervisning af unge varetægtsfanger.

Udvalget finder det derfor bydende nødvendigt, at den midlertidige modtagelsesafdeling for ungdomsfængslerne i Københavns fængsler snarest erstattes af en ny selvstændig modtagelsesafdeling. Udvalget har i samarbejde med justitsministeriets tilsynsførende arkitekt og efter forhandlinger med praktikere fra ungdomsfængslerne ladet udarbejde et konkret forslag til en ny modtagelsesafdeling, hvorom henvises til afsnit 5.b.1 .

Hvad angår de nuværende åbne ungdomsfængsler på Søbysøgård og på Møgelkær, finder udvalget, at disse 2 anstalter, der nu i

en årrække har været benyttet til dette formål, har en passende størrelse. Alle fanger - ca. 90 i hver anstalt - er anbragt i enestuer på mindre afdelinger, og beskæftigelsesmulighederne er af tilfredsstillende karakter. Disse anstalter vil derfor fortsat kunne benyttes indenfor ungdomsfængslernes anstaltsorganisation.

Ungdomsfængslet "Kærshovedgård", der er indrettet i den tidligere fængselsafdeling, er mindre egnet til anvendelse som ungdomsfængsel, dels på grund af den noget afsides beliggenhed, dels fordi den i øjeblikket kun giver mulighed for anbringelse af 35 fanger i enestuer, hvortil kommer, at beskæftigelsesmulighederne ikke er tilstrækkeligt varierede. Der vil imidlertid være mulighed for i denne anstalt at forøge belæget noget ved opførelse af nye belægningsafdelinger, men der bør da tillige tilvejebringes bedre beskæftigelsesmuligheder ved opførelse af fællesværksteder. Endvidere vil det være påkrævet at iværksætte forskellige andre bygningsmæssige foranstaltninger, jfr. nærmere side 35-36. På grund af anstaltens afsides beliggenhed i et ret øde terræn og anstaltens hele struktur mener man imidlertid ikke, dens kapacitet bør overstige ca. 80 pladser.

Det vil udover den foreslåede forøgelse af kapaciteten i anstalten på "Kærshovedgård" til 80 pladser være påkrævet at tilvejebringe yderligere ca. 90 pladser i en åben anstalt. Udvalget finder her anledning til at pege på den nuværende fængselsafdeling ved Nr. Snede. Denne anstalt, der for tiden bruges til yngre fanger, der første gang skal afsone straf i statsfængsel, er ganske vist, som den fremtræder i øjeblikket, ikke særlig egnet til indretning af ungdomsfængsel, idet der kun er mulighed for anbringelse af få fanger i enestuer, der tilmed ikke er af særlig hensigtsmæssig beskaffenhed. Det er imidlertid udvalget bekendt, at der allerede foreligger planer til opførelse af nye belægningsbygninger, og at der foreligger tilslutning fra finansudvalget til opførelse af den første af disse belægningsbygninger med 30 pladser. Anstalten er i henseende til beskæftigelsesmuligheder nogenlunde hensigtsmæssigt udstyret, og udvalget har ment at burde henvise til denne anstalt som mest egnet til anvendelse som et fjerde åbent ungdomsfængsel. Afgørelse for udvalget har det navnlig været, at den projekterede om-

bygning af anstalten vil kunne være tilvejebragt i løbet af et par år, og at anstalten vil kunne indgå i ungdomsfængselssystemet med ca. 60 enestuer, så snart den første 30-mandsafdeling er færdigopført.

De følger, en eventuel anvendelse af anstalten i Nr. Snede vil få for fængselsvæsenets anstaltssystem i øvrigt, vil blive behandlet i betænkningens 2. del.

b. Konkrete forslag til gennemførelse af udbygningen af ungdomsfængslerne.

1 . Ny selvstændig modtagelsesafdeling.

Som nævnt side 16 er udvalget af den opfattelse, at der bør opføres en ny anstalt med den eneste opgave at virke som modtagelsesafdeling for ungdomsfængslerne. Opførelsen af en sådan anstalt bør påbegyndes snarest muligt - allerede af den grund at den midlertidige modtagelsesafdeling, der etableres i Københavns vestre fængsel, dels er mindre hensigtsmæssig, dels beslaglægger belægningspladser, der er nødvendige til opfyldelse af Københavns fængsels hovedopgave som arresthus for Storkøbenhavn.

Udvalget har på grund af sagens hastende karakter fundet det påkrævet at fremkomme med et konkret forslag til opførelse af en ny modtagelsesafdeling, og man har derfor efter afholdelse af en række møder, hvori tillige har deltaget praktikere fra ungdomsfængslerne samt justitsministeriets tilsynsførende arkitekt, Alex Poulsen, foranlediget udarbejdet skitser til en ny modtagelsesafdeling, hvilke skitser tillige med beregningen over de skønsmæssige med opførelsen forbundne udgifter er optaget som bilag til betænkningen.

Formålet med anbringelsen i modtagelsesafdelingen.

Formålet med at anbringe de til ungdomsfængsel dømte i en modtagelsesafdeling i den første tid af straffonningen er at tilvejebringe alle journalmæssige oplysninger om den dømtes tidligere liv og sociale forhold samt at iværksætte sådanne undersøgelser af den pågældende person og hans miljø, som kan være vejledende ved den senere behandling af ham i ungdomsfængselsinstitutionen. Hans reaktioner under arbejde, skoleundervisning og i fritiden iagttages, og gennem samtaler med anstaltslederen, lærerne, psykologen og forsorgsmedarbejderne m. fl. gøres han

fortrolig med opholdets formål og hensigten med ungdomsfængselsstraffens relativt ubestemte varighed, ligesom man søger at bringe ham den rette indstilling til ungdomsfængselsinstitutionen og den fremtidige placering og behandling» Det er betydningsfuldt, at dette arbejde kan foregå under sådanne forhold, at fangen ikke udsættes for uheldig påvirkning fra andre fangers side, navnlig i den allerførste tid i **modtagelsesafdelingen.**

Når den dømte har opholdt sig 1-2 måneder i modtagelsesafdelingen - for nogles vedkommende op til ca. 3 måneder - optages spørgsmålet om hans overførelse til et af de åbne ungdomsfængsler eller eventuelt til ungdomsfængslernes lukkede afdeling i Nyborg til overvejelse på grundlag af de i modtagelsesafdelingen tilvejebragte oplysninger. Afgørelsen træffes som tidligere omtalt (side 13) på et møde, der een gang om måneden afholdes mellem lederne af samtlige ungdomsfængsler og en repræsentant for direktoratet for fængselsvæsenet.

Anstaltens struktur.

Da det klientel, der passerer ungdomsfængslernes modtagelsesafdeling, er af yderst forskelligartet karakter og for en stor dels vedkommende frembyder ikke ubetydelig undvigelsesrisiko, er det påkrævet at etablere en ny modtagelsesafdeling som en sikret (lukket) anstalt. Da opholdet i modtagelsesafdelingen er forholdsvis kortvarigt, og da al beskæftigelse skal foregå i celle eller på værksteder, kræver etableringen af modtagelsesafdelingen ikke noget stort areal og navnlig ikke noget større jordtilliggende uden for det sikrede område. Man har overvejet, hvorledes anstaltens ydre sikkerhed mest hensigtsmæssigt kan tilvejebringes, herunder om sikkerheden udelukkende kan lagges i bygningerne. Efter at man har gennemgået de forskellige muligheder med hensyn til høj og lav bebyggelse, er man kommet til det resultat, at tilstrækkelig sikkerhed og den mest økonomiske løsning kun kan opnås ved at opføre en ringmur omkring anstaltskomplekset, der herefter kan opføres som lav bebyggelse. Denne løsning vil muliggøre en mere økonomisk anstaltsbebyggelse, jfr. i det hele nærmere nedenfor side 31 «

En ny modtagelsesafdeling for ungdomsfængslerne bør have en central beliggenhed i landet under hensyn til, at de domfæld-



te, der skal passere afdelingen, kommer fra alle egne af landet. Samtidig bør anstalten placeres centralt i forhold til de øvrige ungdomsfængsler, til hvilke fangerne skal overføres efter opholdet i modtagelsesafdelingen. Afdelingen bør placeres i nærheden af en større by, idet man ellers vil få vanskeligheder med at tiltrække og fastholde det fornødne personale, navnlig for så vidt angår de specialister, der skal knyttes til anstalten. En placering ved en større by vil også indebære den fordel, at anstalten kan få leveret kostforplejning udefra, således at man undgår indretning af et egentlig fuldkostkøkken, der erfaringsmæssigt er dyrt sivel i etablering som i drift. Udvalget er kommet til det resultat, at modtagelsesafdelingen mest hensigtsmæssigt kan placeres i nærheden af Odense, hvorved alle de for nævnte hensyn vil være imødekommet. Som en yderligere fordel ved en placering i nærheden af Odense skal man pege på muligheden for at få kostforplejningen leveret fra en af fængselsvæsenets andre anstalter på Fyen. Herom henvises til bemærkningerne side 28-29.

Kapacitet.

Antallet af belægningspladser i modtagelsesafdelingen afhænger af den forventede tilgang af nydomfældte til ungdomsfængslerne. I 1961 er der nydomfældt ca. 250 personer til ungdomsfængsel. Efter de erfaringer, der er indhøstet gennem årene, mener man fra ungdomsfængslernes side, at der må regnes med, at opholdet i modtagelsesafdelingen gennemsnitligt må vare ca. 2 måneder. En tilgang på 250 personer på et år vil herefter kræve 40 pladser, forudsat at tilgangen er jævnt fordelt over hele året. Det er den imidlertid ikke i praksis, hvortil kommer, at der i de kommende år må regnes med en forøget årlig tilgang til ungdomsfængslerne. Udvalget har derfor ikke ment det forsvarligt at opføre en modtagelsesafdeling med mindre end i hvert fald 65 pladser, heri inkluderet et mindre antal celler som sygeceller og strafceller (til anbringelse af personer, der udstår disciplinærstraffe). Udvalget er af den opfattelse, at behovet for pladser i modtagelsesafdelingen i de kommende år kan vise sig at blive større. Man har derfor foranlediget det konkrete byggeforslag udformet således, at anstaltens kapacitet

ved opførelse af en ny belægningsbygning kan udvides til 80 pladser.

Belægningsafdelingerne.

Belægningsafdelingerne bør efter udvalgets opfattelse etableres med eneværelser, og hver afdeling bør ikke have mere end 15 pladser. Fangerne i modtagelsesafdelingen er i de første ca. 14 dage anbragt i fuldstændig isolation i deres celler, bortset fra gårdturene, hvilket har vist sig værdifuldt med henblik på tilvejebringelsen af oplysninger m.v. om de pågældende gennem samtaler og på bestræbelserne for at tilvejebringe den rette indstilling over for ungdomsfængselsinstitutionen fra fangernes side. Den **belægningsafdeling**, der skal anvendes til de første 14 dages ophold, bør derfor etableres med lidt større enkeltceller (2 x 4 m) end de **belægningsafdelinger**, der er beregnet til det resterende ophold i modtagelsesafdelingen, også i betragtning af at fangernes arbejdsbeskæftigelse i de første 14 dage foregår i celle. Anstalten bør derhos råde over 3 sygeceller og 3 strafceller. Disse 6 celler bør være af samme størrelse som de celler, der er beregnet til de første 14 dages ophold. Da de nævnte 6 celler ikke konstant kan forventes at ville være i brug til deres egentlige formål, vil de efter behov kunne anvendes til supplerende af cellerne til de første 14 dages ophold. Alle disse celler bør derfor etableres i samme belægningsbygning, der bør have ialt 20 pladser. Herudover må opføres i hvert fald 3 belægningsbygninger á 15 pladser og senere eventuelt yderligere en belægningsbygning på 15 pladser. Til hver belægningsafdeling bør etableres et friluftareal til fangernes gårdtur, og specielt til strafkvarteret bør indrettes et lille, isoleret gårdtursareal.

I **15-mandsafdelingerne** forudsættes fangerne anbragt i fællesskab ved arbejde, undervisning, spisning og tildels i fritiden. Cellerne i disse afdelinger kan derfor være lidt mindre (2 x 3 m) end cellerne i **20-mandsafdelingen**. Til hver af **15-mandsafdelingerne** bør der foruden nødvendige sanitære installationer høre en spise- og opholdsstue med tilhørende anretterværelse, samtaleværelse og et lokale til bordtennis, hobby og lign. og et postværelse til afdelingsbetjenten.

Undervisningslokaler m.v.

Undervisningen af fangerne i 15-mandsafdelingerne forudsættes at finde sted i fællesskab, og der bør derfor disponeres over 4-5 skolestuer, i forbindelse med hvilke det vil være hensigtsmæssigt at indrette et bibliotek, et lærerværelse og et hobbyværksted. Disse lokaliteter vil være bedst placeret i en særlig fløj af anstalten.

I anstalten bør indrettes en forsamlingsbygning til gymnastik, filmforevisning, foredrag, gudstjeneste og andre fællesarrangementer.

Værksteder.

Arbejdsbeskæftigelsen af fangerne i 15-mandsafdelingerne bør fortrinsvis foregå på værksteder, i hvilken forbindelse man henleder opmærksomheden på, at det i et vist omfang vil være ønskeligt, at der etableres en slags værkstedsskole for dertil egnede fanger. Hvert værksted bør ikke indrettes til flere end ca. 12 fanger, og ialt bør man etablere 3 værksteder af denne størrelse, for så vidt anstalten opføres til 65 fanger, og 4 værksteder, såfremt den opføres med 80 pladser. Værkstederne bør placeres samlet inden for anstaltskomplekset. Af de øvrige fanger i 15-mandsafdelingerne påregnes nogle beskæftiget ved rengøring og nogle på et udendørs arbejdsbold.

Administrationslokaler.

I en særlig administrationsfløj forudsættes indrettet fornødne kontorer til administrationspersonalet, vagtmesterkontor, tandklinik, lægeværelse, 1-2 gæsteværelser, venteværelser for besøgende og fanger samt fornødne sanitære installationer.

Køkken.

Spørgsmålet om etablering af et fængselskøkken i traditionel forstand til tilvirkning af kostforplejningen har været overvejet i udvalget. Der har været enighed om, at det, såfremt et sådant køkken skulle indrettes i anstalten, ville være ønskeligt, at det drives ved civil arbejdskraft og ikke baseres på fangearbejdskraft allerede af den grund, at den enkelte fanges ophold i modtagelsesafdelingen er så kort. Udvalget finder imidlertid, at det i betragtning af de store udgifter, der er for-

bundet med etablering af et moderne fængselskøkken samt til størrelsen af det personale, der nødvendigvis må knyttes til et sådant køkken, vil være ønskeligt, at kostforplejningen leveres udefra. Det vil herefter kun være påkrævet at indrette et mindre anretterkøkken i anstalten samt små anretterrum i de belægningsafdelinger, hvor fangerne spiser i fællesskab. Personalet, der knyttes til køkkentjenesten, kan herefter indskrænkes til 2 betjentposter fordelt over tiden fra ca. kl. 6 til ca. kl. 20. Den betjent, der har dagens første tur, vil samtidig kunne varetage afhentningen af middagsmaden samt pålægget til aftensmaden i anstaltens vogn i løbet af formiddagen. Som allerede kort berørt foran 1 forbindelse med omtalen af anstaltens beliggenhed, vil der ved en placering af modtagelsesafdelingen i nærheden af Odense være mulighed for at få madleverancerne fra en anden af fængselsvæsenets anstalter, nemlig ungdomsfængslet på Søbysøgård, der er beliggende ca. 14 km. syd for Odense. Køkkenet i dette ungdomsfængsel er af en sådan størrelse, at det vil være muligt at levere maden til modtagelsesafdelingen.

Under hensyn til foranstående går udvalget principielt ind for, at der ikke indrettes et fængselskøkken i modtagelsesafdelingen men alene et anretterkøkken. Men man finder samtidig, at man for det tilfælde, at det senere måtte vise sig ønskeligt at etablere et egentligt fængselskøkken, ikke ved opførelsen af modtagelsesafdelingen bør afskære sig fra muligheden for senere at etablere et fængselskøkken med en i forhold til belægningsafdelingerne gunstig beliggenhed.

Personalet,

Personalet ved en modtagelsesafdeling med 65 pladser bør efter udvalgets opfattelse have følgende sammensætning:

Administrations-, skole- og forsorgs-
personalet.

- 1 fængselsinspektør,
- 1 undervisningsleder,
- 1 psykolog,
- 2 fængselslærere,
- 1 bogholder, der tillige skal virke som fængselsforvalter,

1 fængselsassistent i bogholderiet,
 1 fængselsoverassistent eller fængselsassistent til inspektionskontoret,
 1 forsorgsleder,
 1 forsorgsassistent,
 1 ledende kontordame,
 2-3 kontordamer,
 1 sygeplejerske,
 1 deltidsansat læge,
 1 deltidsansat tandlæge,
 et antal deltidsansatte timelærere.

Opsynsstyrken.

1 overvagtimester,
 2 vagtmestre,
 ca. 20 fængselsbetjente og fængselsoverbetjente.

Det bemærkes herved, for så vidt angår dagtjenesten, at der i 20-mandsafdelingen må påregnes at være 2 mand til tjeneste samtidig, hvorimod man i 15-mandsafdelingerne vil kunne nøjes med 1 mand. Let vil være ønskeligt, såfremt opsynspersonalet i videst muligt omfang også bliver inddraget i fangebeskæftigelsen. Antallet af nattevagter bør ikke være mindre end 4 mand, nemlig 1 mand på 20-mandsafdelingen, 1 mand til de 3 15-mandsafdelinger, 1 udegående nattevagt og 1 til pasning af telefon og port.

Værkpersonalet.

Til hver af de 3 værksteder bør knyttes en værkmester, hvorhos en funktionær må tage sig af fangebeskæftigelsen i 20-mandsafdelingen. Endvidere bør der til anstalten knyttes en bygningshåndværker, en gartner og en depotleder, der tillige kan inddrages i fangebeskæftigelsen, samt en afløser for værkpersonalet.

Boliger for personalet.

Under forudsætning af, at modtagelsesafdelingen placeres i nærheden af Odense, anser man det for forsvarligt at nøjes med at etablere tjeneste- og lejeboliger for 6-10 personer blandt det overordnede personale«

Udvalget skal anbefale, at **modtagelsesafdelingen** opføres i overensstemmelse med den af justitsministeriets tilsynsførende arkitekt Alex Poulsen udarbejdede skitse til en ny modtagelsesafdeling, der er udarbejdet efter de retningslinier, udvalget **har** opstillet for den mest hensigtsmæssige indretning af **modtagelsesafdelingen**.

Porslaget fremtræder som et eetplansbyggeri med overdækkede forbindelsesgange, der skaber en indbyrdes forbindelse mellem alle anstaltens afsnit. Belægningsbygningens placering muliggør, at der til hver **belægningsafdeling** hører et grønt område. Administrationsfløj, værkstedsfløj samt skole og fritidsfløj er placeret således, at der imellem disse fløje dannes et større rektangulært friluftareal. Dette område kan benyttes til håndbold og anden idrætsudøvelse således, at dette ikke behøver at henlægges til terrænet ved ringmuren, hvorfra risikoen for undvigelsesforsøg er større.

Porslaget går i øvrigt ud på, at arealet inden for ringmuren kommer til at udgøre et rektangulært område i størrelsesforholdet 140 x 160 m eller ca. 22.500 m². Ringmuren vil få en længde af 600 m og en højde af 5 m og foreslås opført i mursten som de øvrige bygninger. Af sikkerhedsmæssige grunde bør der kun etableres een port i ringmuren og i forbindelse hermed en kørevej inden for ringmuren rundt om hele bygningskomplekset, således at transporter til og fra de enkelte bygninger, f. eks. værkstederne kan ske ad denne ringvej. Porten i ringmuren bør udstyres med sådanne tekniske installationer, at portvagten inde fra kan se, hvem der henvender sig ved porten, og høre, hvad formålet med en henvendelse udefra er, hvorefter åbningen af yderporten forudsættes iværksat mekanisk.

Anstalten bør disponere over et areal uden om hele ringmuren, på hvilket areal tjeneste- og lejeboligerne samt anstaltens parkeringsplads kan placeres. Dette areal bør udgøre 18.000 - 19.000 m², således at der til etableringen må påregnes

at skulle anvendes et samlet areal af ca. 45.000 m². Dette areal kan tilvejebringes enten ved køb af en mindre landejendom på 8-10 td. land med efterfølgende nedrivninger af bygninger eller mest hensigtsmæssigt ved køb af et jordareal uden bygninger.

Som det fremgår af skrivelse af 28. februar 1962 fra justitsministeriets tilsynsførende arkitekt, Alex Poulsen, til udvalget, bilag 1 til betænkningen, anslås udgifterne ved opførelse af en ny modtagelsesafdeling for ungdomsfængslerne til ca. 4.650.000 kr. Af dette beløb udgør udgifterne til bygningsarbejder ved opførelse af anstalten ca. 3 mill. kr., til inventaranskaffelser ca. 850.000 kr., til etablering af boliger for personalet ca. 700.000 kr. og til anskaffelse af et grundareal ca. 100.000 kr. Sidstnævnte udgift er beregnet på grundlag af de nuværende salgspriser på Pyen for en mindre landejendom på ca. 10 td. land og med bygninger. Denne udgift vil kunne anslås noget lavere, såfremt det viser sig muligt at erhverve et grundareal uden bygninger.

Udgiften til inventaranskaffelser fordeler sig med ca. 600.000 kr. til almindeligt forekommende inventar og med ca. 250.000 kr. til mere specialbetonet inventar m.v. såsom telefonanlæg, radioanlæg, belysning, transportmateriel, brandsluknings- og civilbeskyttelsesmateriel, køkkenudstyr, beklædning, bøger m.v.

2 , Det lukkede ungdomsfængsel, **isolationsafdelingen** og den psykiatriske afdeling.

Omend udvalget som omtalt på side 21 er af den opfattelse, at det ville være principielt rigtigst at etablere det lukkede ungdomsfængsel, **isolationsafdelingen** og den psykiatriske afdeling i en ny selvstændig anstalt, har man af økonomiske grunde afstået fra at fremsætte konkret forslag herom på nuværende tidspunkt, hvor pladsforholdene i de lukkede statsfængsler er således, at det lukkede ungdomsfængsel vedblivende vil kunne rumme 3 i statsfængslet i Nyborg.

I det nuværende lukkede ungdomsfængsel i Nyborg disponeres der, efter at den psykiatriske afdeling er taget i brug, over ca. 110 pladser, hvilket svarer til det behov, der må formodes at være for lukkede pladser i almindelig afdeling, **isolationsafdeling** og psykiatriske afdeling. Der er således pladmæssigt grundlag for disse afdelingers forbliven. Udvalget finder, at denne forbliven også i andre henseender kan karakteriseres som forsvarlig.

Man har overvejet, hvorvidt det vil være muligt at selvstændiggøre det nuværende ungdomsfængsel i Nyborg, hvilket ville være ønskeligt. Udvalget har dog ikke ment at kunne stille forslag herom, fordi det på grund af den nære bygningsmæssige forbindelse med statsfængslet og den af praktiske grunde nødvendige fællesdrift med dette næppe vil være muligt at gennemføre en fuldstændig selvstændiggørelse. Man finder dog anledning til at pege på betydningen af, at man i så vid udstrækning som muligt opretholder en adskillelse mellem statsfængslet og ungdomsfængslet såvel i henseende til personale som med hensyn til fangernes arbejdsbeskæftigelse og behandling i øvrigt. Kun under den forudsætning har man fundet denne ordning forsvarlig indtil videre.

Det lukkede ungdomsfængsel i Nyborg består dels af statsfængselskompleksets nordlige fløj, hvor der er etableret en isolationsafdeling med 18 celler, den hidtidige modtagelsesafdeling med 21 celler og en almindelig afdeling med 26 celler. Endvidere har mellembygningen mellem nordre fløj og statsfængslets midterfløj den såkaldte nordre fælles afdeling med 33 celler i de sidste par år været inddraget til ungdomsfængslets benyttelse. Cellerne i nordre fælles afdeling er imidlertid ret små og egner sig kun til anbringelse af fanger, der om dagen er beskæftiget uden for cellerne. Herudover er der som før nævnt etableret en psykiatrisk afdeling for ungdomsfængslerne med 18 pladser i den bygning på statsfængslets terræn, der tidligere har huset en tuberkuloseafdeling.

Den samlede kapacitet i ungdomsfængslet i Nyborg vil herefter komme til at udgøre ialt ca. 110 pladser.

Udvalget har overvejet, hvorvidt det er nødvendigt at opretholde en for alle ungdomsfængsler fælles isolationsafdeling i det lukkede ungdomsfængsel i Nyborg. Et alternativ, der kunne tænkes hensigtsmæssigt, var, at der på hver af de åbne ungdomsfængsler blev indrettet mindre isolationsafdelinger. I ungdomsfængslet på Møgelkær findes der en mindre isolationsafdeling i en særlig sikret bygning, hvilket har medført, at man på denne anstalt normalt lader disciplinærstraffe udstå i denne iso-



lationsafdeling i de tilfælde, hvor vedkommende fange formenes at kunne forblive i ungdomsfængslet på Møgelkær efter udståelsen af disciplinærstraffen. Til udståelse af disciplinærstraf i isolationsafdelingen i Nyborg overføres kun sådanne fanger, som ikke formenes at egne sig til fortsat ophold i ungdomsfængslet på Møgelkær.

På baggrund af de erfaringer, der er indhentet på Møgelkær, finder man det ønskeligt, at der på hvert af de åbne ungdomsfængsler etableres en mindre isolationsafdeling for fanger, der efter udståelse af disciplinærstraf kan forblive i den åbne anstalt. Er forbliven her ikke mulig, finder man det mest hensigtsmæssigt, at overførelse til det lukkede ungdomsfængsel straks finder sted, således at disciplinærstraffen udstås her. Der bør derfor i Nyborg bibeholdes en for alle ungdomsfængsler fælles isolationsafdeling i de lokaliteter, der hidtil har været benyttet til formålet. Disse lokaler må påregnes at ville være tilstrækkelige, såfremt der opføres mindre isolationsafdelinger i de åbne ungdomsfængsler, der ikke i forvejen har en sådan afdeling.

Efter udvalgets opfattelse vil en opretholdelse af det lukkede ungdomsfængsel i Nyborg nødvendiggøre, at der tilvejebringes flere fælleslokaler i nordre fløj. Dette vil kunne ske, når nogle værkstedslokaler, der nu anvendes i statsfængslets trykkerivirksomhed, kan frigøres efter ibrugtagelse af en ny værkstedsbygning. Opførelsen af en sådan værkstedsbygning er under overvejelse.

3°. De åbne ungdomsfængsler.

a°. Ungdomsfængslet på Søbysøgård.

Anstalten på Søbysøgård har i 3 murede belægningsbygninger i to etager hver med 30 enkeltstuer plads til 90 fanger. Disse belægningsafdelinger er bygget til formålet i årene efter strafelovens ikrafttræden. Anstalten er også i henseende til de øvrige lokaliteter og beskæftigelsesforholdene hensigtsmæssig i sin indretning og størrelse.

Med hensyn til spørgsmålet om etablering af en mindre **i-solationsafdeling** henvises til bemærkningerne på side 34.

Anstalten på Møgelkær rummer indenfor et let trådhegn bl.a. dels en firefløjet belægningsbygning bestående af en muret bygning med vaskerum, toiletrum og fælles opholdsrum og tre fløje, to der er opført af barakelementer, der hver rummer 16 enkeltstuer, og en senere opført muret fløj med ca. 15 enkeltstuer, dels en fritliggende træbygning med 10 enkeltstuer. Endvidere er indenfor hegnet placeret en fritliggende muret isolationsafdeling med ca. 10 pladser og uden for hegnet en afdeling med 25 enkeltstuer.

I arbejdsdriftskommissionens betænkning er der fremsat forslag om, at der i ungdomsfængslet på Møgelkær etableres værkstedsplads på 1000 m² til nyt snedkeri og maskinværksted samt tilvejebringelse af ca. 400 m² lagerplads. Disse forslag, der for maskinværkstedets vedkommende allerede er ved at være realiseret, kan udvalget tiltræde.

Udvalget har i øvrigt ikke fundet grund til at fremsætte forslag om ændringer af dette ungdomsfængsel, der for tiden findes at være udbygget på hensigtsmæssig måde. Man finder dog, at de nuværende belægningsafdelinger, der er opført af træ, på et senere tidspunkt bør afløses af stenbygninger.

c . Ungdomsfængslet "Kærshovedgård".

Denne anstalt har i øjeblikket plads til 35 ungdomsfængselsfanger i enestuer i anstaltens hovedbygning, hvor der tillige er indrettet administrationskontorer, fælleslokaler m.v.

Anstalten bør i første omgang udbygges med en ny belægningsbygning med ca. 30 pladser opdelt i 2 afsnit á 15 stuer, således at den samlede kapacitet bliver 60-65 pladser. En ny belægningsbygning vil hensigtsmæssigt kunne placeres i området øst for hovedbygningen.

I en ny belægningsbygning vil det være ønskeligt at indrette en lille isolationsafdeling, således at der også i denne anstalt tilvejebringes mulighed for udstøelse af disciplinær-

straffe i samme omfang som i ungdomsfængslet på tøggekær.

Såfremt beregningerne af det fremtidige maksimale belæg i ungdomsfængslerne i året 1966 holder stik, vil dette nødvendiggøre opførelse af endnu een belægningsbygning, ligesom en tredje belægningsbygning skal opføres, hvis det senere viser sig ønskeligt at opgive anbringelse af fanger i anstaltens hovedfløj. Placering af disse belægningsbygninger vil ligeledes kunne ske på terrænet øst for hovedfløjen. Til anstalten på Kærshovedgård vil det være påkrævet at opføre en undervisnings- og fritidsbygning til erstatning for de nuværende lokaliteter i hovedbygningen, der for tiden benyttes til disse formål, og som er utilstrækkelige efter en udbygning af anstalten. Denne bygning bør indeholde lokaliteter for undervisning, hobbyvirksomhed, musikstue, bibliotek og kontor for skolebetjenten. Det må endvidere påregnes, at en udvidelse af anstaltens kapacitet og den dermed følgende udvidelse af personalet nødvendiggør opførelse af yderligere nogle boliger for funktionærer. Anstaltens beliggenhed i et øde terræn og med ret lange afstande til bymæssige bebyggelser medfører, at det vil være umuligt at tiltrække eller fastholde personale, såfremt der ikke tilvejebringes et fornødent antal yderligere boliger.

En udbygning af anstalten nødvendiggør endvidere, at de nuværende beskæftigelsesmuligheder for fangerne - fortrinsvis landbrug og gartneri - suppleres med mulighed for beskæftigelse på værksted, jfr. herved arbejdsdriftskommissionens betænkning side 66.

I fængselsafdelingen ved Nr. Snede er allerede planlagt et nybyggeri af 3 belægningsbygninger med plads til henholdsvis 30, 20 og 20 mand i enestuer til afløsning af de hidtidige belægningsstuer - væsentligt fællesstuer - i hovedfløjen og i en barakbygning. Til opførelse af 30-mandsafdelingen foreligger der allerede tilslutning fra folketingets finansudvalg til at anvende et beløb af 240.000 kr. Planerne må dog undergå visse ændringer, når anstalten skal anvendes som ungdomsfængsel.

Anstaltens kapacitet må bringes op til 90 pladser fordelt

i 3 afdelinger à* 30 mand, hver indeholdende 2 **15-mandsafdelinger**, hvorhos der må tilvejebringes mulighed for indretning af en mindre **isolationsafdeling** på 8-10 pladser herudover.

I henseende til beskæftigelsesmuligheder er anstalten i øjeblikket, hvor belæget i almindelighed andrager omkring 60 fanger, velforsynet, idet der foruden landbrug og gartneri er et udmærket møbelsnedkeri. En forøgelse af kapaciteten til ca. 90 pladser vil imidlertid nødvendiggøre yderligere beskæftigelsesmuligheder. Udvalget skal her pege på ønskeligheden af, at der etableres et metalværksted til 20-25 fanger.

6. Den tidsmæssige gennemførelse af udbygningen af ungdomsfængslerne.

Som det fremgår af oversigten side 12, må det påregnes, at antallet af **ungdomsfængselsfanger** vil stige indtil 1966, hvorefter der er mulighed for en svag nedgang.

Den foreslåede udbygning af ungdomsfængselsinstitutionen bør derfor være tilendebragt i løbet af ca. 3 år.

Som før fremhævet er etableringen af en ny selvstændig **modtagelsesafdeling** efter udvalgets opfattelse den opgave, der først bør løses, dels fordi den midlertidige anbringelse af **modtagelsesafdelingen** i Københavns fængsler er utilfredsstillende, dels fordi der i høj grad er behov for de pladser, som den midlertidige modtagelsesafdeling disponerer over til anbringelse af fanger fra det storkøbenhavnske område.

Udbygningen af anstalten i Nr. Snede med henblik på inddragelse i ungdomsfængselsorganisationen bør også fremmes mest muligt, og senest i løbet af 1963 vil det være påkrævet, at den projekterede 30-mandsafdeling står færdig, hvorefter anstalten vil kunne huse ialt 60 ungdomsfængselsfanger i enestuer. Senest i 1964-65 vil det være påkrævet at disponere over ialt 90 pladser i enestuer, og anstaltens videre udbygning til denne størrelse bør derfor forberedes allerede nu.

Det vil være mest hensigtsmæssigt, såfremt inddragelsen af anstalten i Nr. Snede i ungdomsfængselsystemet kan udsættes til det tidspunkt, hvor der er mulighed for anbringelse af ca. 60 fanger i enestuer. Man vil da samtidig kunne ophøre med at anvende anstalten til anbringelse af statsfængselsfanger og und-

gå en i mange henseender uheldig sammenblanding af flere fangekategorier. Såfremt de skønsmæssige beregninger af antallet af ungdomsfængselsfanger holder stik, vil man imidlertid i løbet af 1962 savne anbringelsesmuligheder for 30-40 ungdomsfængselsfanger. Udvalget skal pege på, at der da i anstalten i Nr. Snede er mulighed for at anbringe ca. 30 ungdomsfængselsfanger i enestuer. Da anstalten ikke kan drives med 30 fanger, bliver det trods de hermed forbundne betænkeligheder samtidig nødvendigt at anbringe et antal statsfængselsfanger i anstalten, indtil denne er udbygget til 60 enestuer. Der forefindes lokaliteter hertil i fællestuer i en i brug værende belægningsbygning. Man finder en sådan overgangsordning forsvarlig, såfremt gruppen af statsfængselsfanger udvælges blandt de mindst belastede fanger, og henleder samtidig opmærksomheden på, at det eventuelt vil være hensigtsmæssigt at lade denne fangegruppe udgøre et særligt bygningshold ved opførelsen af den projekterede første nye belægningsbygning.

Hvad angår anstalten på "Kærshovedgård" anser man det for påkrævet, at der hurtigt træffes foranstaltning til en udbygning af anstalten, idet dennes kapacitet i 1964 bør være forøget til i hvert fald 60-65 pladser og i det følgende år til 80 pladser, alt under forudsætning af at den forudsatte stigning i antallet af ungdomsfængselsfanger holder stik. Ved en snarlig påbegyndelse af udvidelsen af anstalten på "Kærshovedgård" vil der imidlertid være mulighed for i de nærmest følgende år at skaffe anbringelsesmuligheder for en eventuel større tilgang af ungdomsfængselsfanger end den forudsatte.

B I L A G .

ALEX POULSEN, arkitekt.

Den 26. februar 1962.

Bilag 1

Til Anstaltsudvalget.

Ny lukket modtagelsesafdeling for ungdomsfængsler.

Alle bygninger er i een etage og regnes omgivet af ca. 600 lb. m. 5 m. høj ringmur. Den viste grønnegård regnes for-sænket 1 m. for at forhindre pludselige flugtforsøg fra gården.

Kælder regnes kun under administrationsbygningen med forbindelsesgang til trappe op til modtagelsesafdelingen.

Materialerne kan være mur eller prefabrikeret beton. Principet er, at samle bygningerne i en klump så alle afdelinger kan forbindes indbyrdes under tag samt opnå så stor afstand som mulig til ringmuren uden at denne bliver urimelig lang.

Endvidere er bygningerne placeret således, at hver afdeling kan udvides hver for sig. Køkkenarealerne er kun beregnet på tørkost medens varm mad regnes tilbragt. Grundarealet, der er ukendt, er regnet plant.

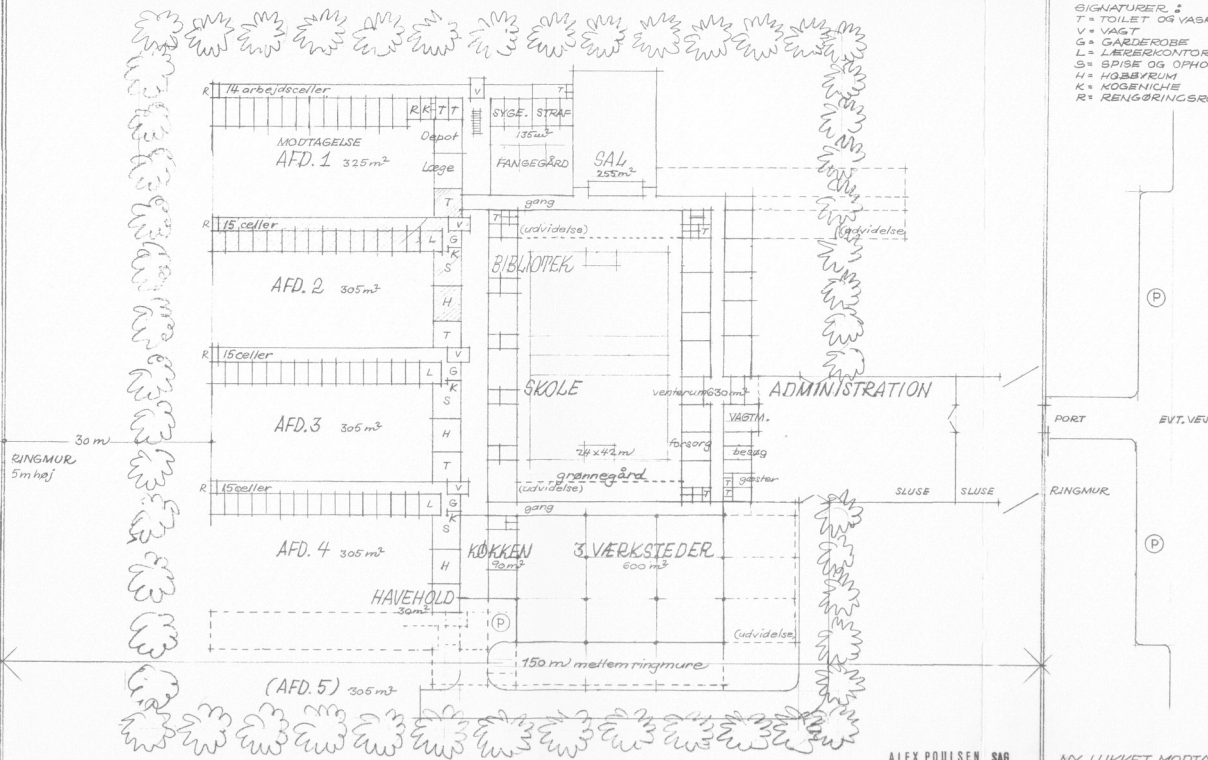
Projektet har ikke været forelagt ingeniør idet der regnes normale installationer med normale afløbsforhold ligesom tilstrækkelige hovedledninger for vand og el forudsættes ført til arealet. Det samme gælder vej.

De i overslaget nævnte boliger, 4 større og 4 mindre regnes placeret i nærheden ved offentlig vej.

Arealer:

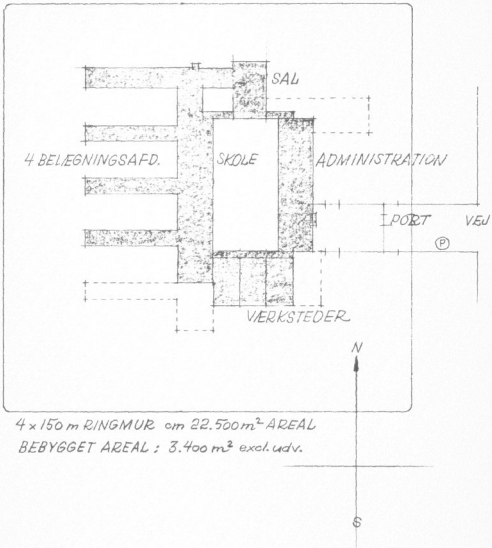
Arealerne, der er påskrevet tegningerne, er nettoarealer med part i gangarealer, og er tillagt 20% for murværk omfattende:

SIGNATURER:
T = TOILET OG VASKERUM
V = VAGT
G = GARDEROBE
L = LÆRERKONTOR
S = SPISE OG OPHOLDSRUM
H = HØBØYRUM
K = KOGENICHE
R = RENGØRINGSRUM



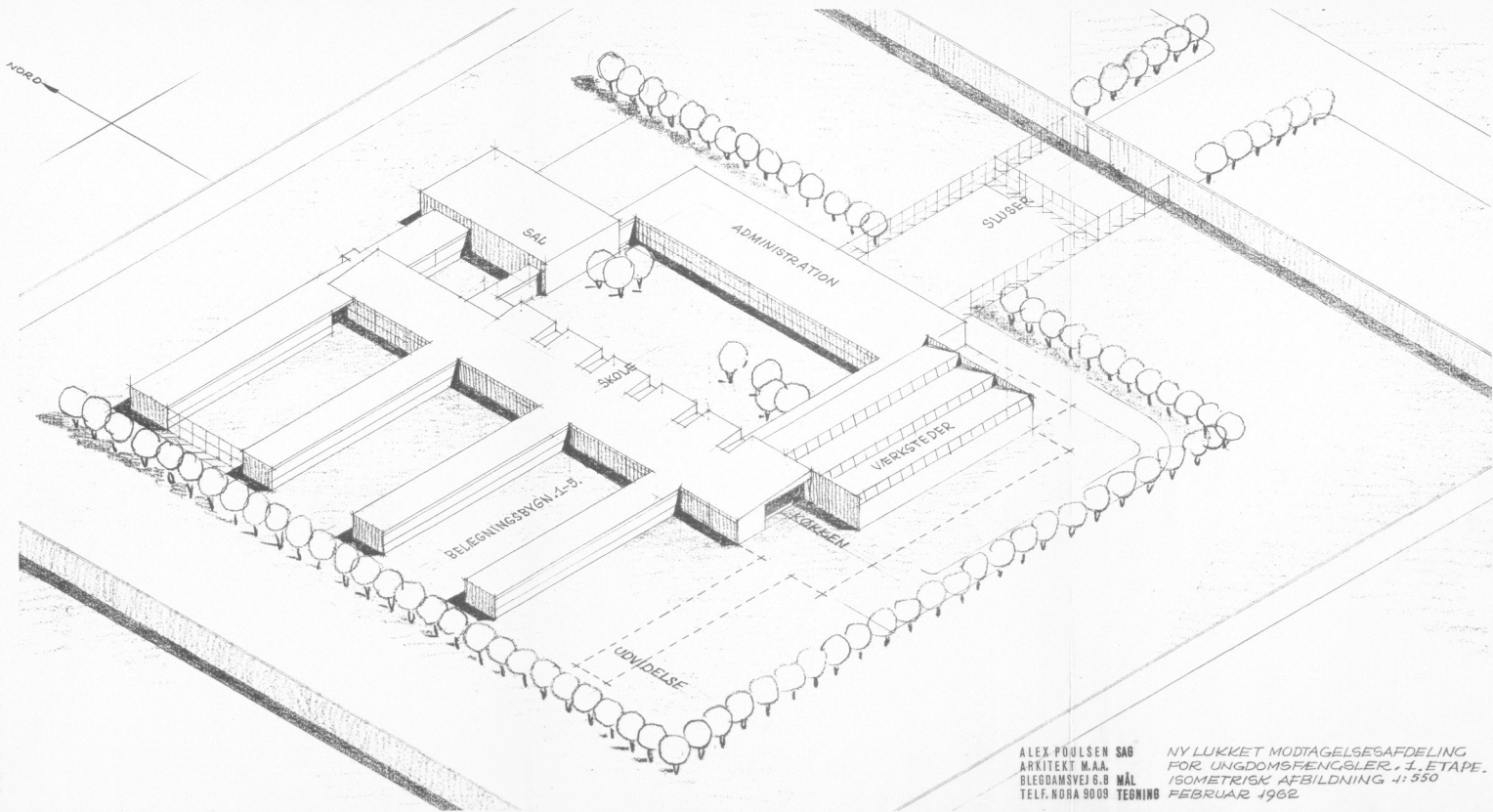
ALEX POULSEN SAG
ARKITECT M.A.A. NÅL
BLEGÅDSVEJ 6.8 TEGNING
TELF. NORA 9009

NY LUKKET MODTAGELSESAFDELING
FOR UNGDOMSFÆNGSLER
GRUNDPLAN 1:550
JANUAR 1962



ALEX POULSEN **SAB**
 ARKITEKT M.A.A.
 BLEGDAMSVEJ 6.B **MÅL**
 TELF. NORA 9009 **TEGNING**

NY LUKKET MODTAGELSESAFDELING
 FOR UNGDOMSFÆNGSLER
 SITUATIONSPLAN 1:1400
 FEBRUAR 1962



ALEX POULSEN SAG
ARKITEKT M.A.A.
BLEGDAMSVEJ 6.B MÅL
TELF. NORA 9009 TEGNING
NY LUKKET MODTAGELSESAFDELING
FOR UNGDOMSFÆNGSLER, 1. ETAPE.
ISOMETRISK AFBILDNING 1:550
FEBRUAR 1962