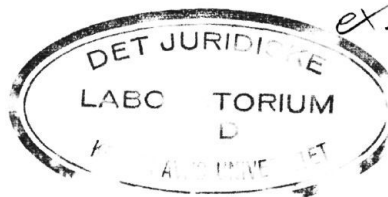


BETÆNKNING VEDRØRENDE

HAMMERKNUDEN

AFGIVET AF DET
AF STATS MINISTERIET DEN 28. DECEMBER 1956
NEDSATTE UDVALG



BETÆNKNING NR. 200

JUNI 1958

Ved skrivelse af 28. december 1956 nedsattes af statsministeriet et udvalg med den opgave at overveje og fremkomme med forslag om de fremtidige forhold på Hammeren, herunder om **hel** eller delvis fredning af arealet og om mulighederne for en fortsættelse af stenbrydningen.

Som medlemmer af udvalget udpegedes:
departementschef Jørgen Elkjær Larsen, statsministeriet, formand for udvalget,
fg. kontorchef F. Grage, statsministeriet,
kontorchef S. Garde, ministeriet for offentlige arbejder,
direktør, dr. phil. H. Ødum, Danmarks geologiske undersøgelse,
vandbygningsdirektør Arne Lehnfelt, vandbygningsvæsenet,
professor, dr. phil. R. Spärck, naturfredningsrådet,
amtmand P. Chr. v. Stemann, Bornholms amtsråd,
borgmester Alfred Pedersen, Allinge-Sandvig kommune,
højesteretsagfører H. O. Hansen og
kontorchef i undervisningsministeriet Vagn Jensen, udpeget af Danmarks naturfredningsforening.

Som udvalgets sekretær har *fg.* fuldmægtig E. M. Eskesen, statsministeriet, fungeret.

Udvalget har afholdt 11 møder, foretaget besigtigelse af forholdene på Hammerknuden, aflagt besøg på A/S Vald. Handbergs stenhuggerier og stenbrud og andre stenbrud på Bornholm samt tilvejebragt et betydeligt materiale til belysning af Hammerknudens æstetiske og

naturvidenskabelige værdi samt af de erhvervsøkonomiske og beskæftigelsesmæssige interesser, der er knyttet til stenbrydningen. Størstedelen af nævnte materiale gengives nedenfor som bilag 1-23.

Som resultat af udvalgets drøftelser, hvorunder man har søgt at afveje de modstående interesser i bevaring af Hammerknuden i størst mulig udstrækning og de erhvervmæssige hensyn, herunder hensynet til beskæftigelsen i Allinge-Sandvig kommune, kan afgives følgende indstilling:

Hammerknuden underkastes fredning i henhold til § 28 i lov nr. 140 af 7. maj 1937 om naturfredning, jvfr. det som bilag 17 til nærværende betænkning optrykte udkast til bekendtgørelse om fredning af Hammerknuden.

Stenbrydningen i Hammerknuden kan dog fortsættes inden for de på det som bilag til nærværende betænkning vedlagte kort over stenbruddet på Hammerknuden angivne grænser. For brydningens dybde fastsættes ingen begrænsning. Når de stenmængder, der forefindes inden for disse grænser, er brudt, ophører enhver stenbrydning på Hammerknuden, og stenbruddet indgår under de fredede arealer. Koncessionen udfærdiges af ministeriet for offentlige arbejder, hvis opmærksomhed bør henledes på, at et flertal af udvalgets medlemmer har lagt afgørende vægt på de beskæftigelsesmuligheder, stenbrydningen giver for Allinge-Sandvig kommune, hvorfor der i koncessionen så vidt muligt bør optages bestemmelser, der under skyldig hensyntagen til brydningens rentabilitet sigter på at sikre denne beskæftigelse i det længst mulige tidsrum, f. eks. ved at der fastsættes maksimumskvanta for den årlige bryd-

ning. Udvalget skal endvidere pege på det ønskelige i, at koncessionshaveren tilpligtes efter anvisning at foretage en slørende beplantning, såvel medens brydningen skrider frem som efter brydningens ophør, samt ligeledes efter anvisning at bortsprænge tilbageværende skæmmende stenpartier efter brydningens ophør. Det vil endelig være ønskeligt, om koncessionshaveren tilpligtes at placere afrømning således, at den skete brydning tilsløres mest muligt.

Knuseværket bør kunne opretholdes en passende årrække efter brydningens ophør, men bør

fjernes, når det ikke længere anvendes til sit formål.

Et mindretal (Alfred Pedersen og v. Stemann) bemærker med hensyn til forslaget om fredning af Hammerknuden:

Forslaget forekommer overflødig, da staten er ejer af området og derfor - som ved talrige andre statsarealer — må kunne træffe de nødvendige forholdsregler til sikring mod skæmmende bebyggelse, beplantning o. l. ved interne administrative skridt. Forslaget kan derfor ikke tiltrædes.

København, den 10. juni 1958.

S. Garde. F. Grage. H. O. Hansen. Vagn Jensen. Jørgen Elkjær Larsen,
formand.

Arne Lehnfelt. Alfred Pedersen. R. Spärck. P. Chr. v. Stemann. H. Ødum.

/ E. Af. Eskesen.

BILAG 1 *Brydningens omfang.*

DANMARKS
NATURFREDNINGSFORENING

HISTORISKE BEMÆRKNINGER VEDR. HAMMERKNUDEN

Ejendomsretten.

Staten havde ejendomsret til Bornholms nordspids med det store klippeparti Hammeren indtil 1873, da arealet skænkedes til Allinge-Sandvig kommune til fåregræsning for at bøde på de tab, kommunens beboere havde lidt ved stormfloden samme år.

Gaven var ikke behæftet med klausuler, og kommunen solgte omgående (»i begyndelsen af halvferdserne«) Hammeren til en tysk spekulant, der senere gik konkurs, hvorefter arealet overgik til dennes svoger, baron v. Ohlendorff, Hamborg, der med praktisk talt udelukkende fremmed kapital stiftede »Bornholms Granitværk«, der var ejer indtil 1914, da staten på initiativ af amtmand, kammerherre Valløe generhvervede Hammerkuden for en pris af 575.000 kr., hvoraf 1/5 eller 115.000 kr. var tilvejebragt af amtmanden ved privat indsamling. Dette beløb overdroges staten som gave for at tilskynde til og sikre statens erhvervelse.

Koncessioner.

I henhold til koncession af 19. juli 1890 opførte »Bornholms Granitværk« som daværende ejer af Hammeren den såkaldte Hammerhavn i Sænebugten for en bekostning af omkring en halv million kroner.

Efter statens generhvervelse stiftedes i 1915 - med amtmanden som formand - »A/S Hammerens Granitværk« af staten, Allinge-Sandvig kommune og »A/S Hasle Klinker og Chamottestensfabrik«, der hver indskød 33.000 kr. Selskabet forpagtede stenbruddet ifølge kontrakt af 23. april og 4. maj 1915, men trådte i likvidation i 1920.

Den 7. maj 1921 fandt ny bortforpagtning sted, denne gang til »A/S Møller & Handbergs Stenhuggerier og Stenbrud« (nu »A/S Vald. Handbergs stenhuggerier og stenbrud«), hvilket selskab tillige driver andre stenbrud på øen. Med forskellige tillæg til kontrakten er den forlænget til udgangen af 1951, hvorefter den har været gældende i ét år ad gangen. Selskabet har anmodet om forlængelse på 50 år.

Brydningens omfang.

Den af tyskerne iværksatte brydning fandt sted i de områder, hvor materialet var let tilgængeligt, og hvor det altså betalte sig bedst at bryde.

De krydsende hensyn.

På grund af formationens dårlige materialekvalitet produceres der fortrinsvis skærver og stennel i Hammerbrudet, og der er ved kontrakten fastsat en vis begrænsning af denne produktion. Ved kontrakttillæg af 27. august 1921 fastlagdes således en maksimal brydning på 20.000 tons skærver. Ved kontrakttillæg af 15. juli 1924 forhøjedes dette tal til 40.000 tons, den 26. august 1927 til 80.000 tons og den 22. august 1928 til 250.000 tons.

I den indstilling, som ministeriet for offentlige arbejder afgav den 16. december 1913, anførtes det som støtte for statens erhvervelse, *at* stedets landskabelige skønhed står i fare for i løbet af ganske kort tid at forsvinde, såfremt staten ikke får lov til at regulere driften af stenbruddet,

at de daværende ejere af stenbruddet formentes ikke længere at ville opretholde driften af bruddet, men ville søge ved bortsalg af byggegrunde at udbringe det mest mulige af ejendommen, hvorfor det ville være af største betydning for den i forvejen i økonomisk henseende slet stillede Allinge-Sandvig kommune, om man under en eller anden form, f. eks. ved bortforpagtning, ville kunne træffe foranstaltninger til stenbrudsvirksomhedens opretholdelse, samt

at staten ved køb ville erhverve et stenbrud, som formentes at kunne give et rimeligt økonomisk udbytte og en god brugbar havn, der navnlig ville være af betydning derved, at skibene kunne benytte den i stedet for Allinge havn, når denne ved visse vinde ikke kan besejles.

Afgørelsen af, hvor meget der ved driften af granitværket skal tages hensyn til på den ene side beskæftigelsen af arbejdere i Allinge-Sandvig kommune samt statens og granitværkets økonomiske interesser, på den anden side til kravet om så vidt muligt at undgå ødelæggelse af landskabelige værdier, beror på et skøn, der kan give anledning til divergenser mellem de forskellige interesserede.

En sådan divergens opstod, da ministeriet under 22. august 1928 havde forhøjet det maksi-

male antal tons, der årligt måtte brydes, fra 80.000 ts til 250.000 ts.

Kammerherre Valløe gjorde da gældende, at en sådan udvidelse var i strid med forudsætningerne for ydelse fra privat side af bidraget på 115.000 kr., idet det af en i sin tid optaget protokol over forhandlingerne i 1914 (se bilag 5) mellem ham og repræsentanter for trafikministeriet efter hans formening fremgik, at der højst måtte brydes 50.000 ts årligt. Ministeriet hævdede heroverfor, at det ikke af den i sin tid optagne protokol vedrørende granitværkets fremtidige drift med sikkerhed fremgår, at det har været hensigten at fastslå andet end en *territorial* begrænsning for stenbrydningen, og at det i kontrakten er pålagt forpagteren nøje at overholde denne begrænsning, og pegede samtidig på de hensyn, der måtte tages til beskæftigelsen af arbejdere i Allinge-Sandvig kommune.

Den mellem ministeriet og kammerherren om dette spørgsmål førte brevveksling, hvortil henvises, er optrykt som bilag 7-12 til betænkningen.

Den 21. november 1957.

P. F. V.
sign. *Vagn Jensen*.

BILAG 2

NATURFREDNINGSRÅDET

Redegørelse for Hammerknudens naturhistoriske, især botaniske og naturfredningsmæssige værdi.

I forhistorisk tid var Bornholm dækket af vidstrakte skove, høje og tætte på den gode jord, lave og kratagtige på den dårlige, hvor sten-grunden ligger nær overfladen. Men da bonde-kulturen rykkede frem, blev skovene efterhånden ryddede med det dobbelte formål at skaffe græsningsarealer til husdyrene og tømmer og træ til huse og skibe, til redskaber og til opvarmning. For et par hundrede år siden var Bornholm næsten skovløs, og den »gamle« højlyng dækkede henved en fjerdedel af øens overflade. Højlyngen var en græsrig lynghede med spredte enebær og purrer af løvtræer.

I dette allemandsland, Almind eller Alminding, hvor alle havde græsningsret, umuliggjor-

de de i løsdrift gående husdyr al fornyelse af trævæksten, og hedevegetationen udformede sig under disse vilkår som det typiske plantedække på højlandet i øens indre og på Hammerknuden.

På de store hedestrækninger i Almindingen er denne situation forlængst ændret, idet staten siden 1800 har ladet omfattende skovplantningsarbejder udføre, og også de andre lyng- og kratstrækninger klædes nu i skov, idet den gamle driftsmåde er ophørt, og behovet for småtræ kun er forsvindende ringe.

Den stadig lyngklædte Hammerknude er således den sidste af de store bornholmske hede-strækninger, der endnu har sin oprindelige karakter i behold, og som kan forventes at bevare den langt ud i fremtiden, dels fordi jordlaget over klippen er tyndt og fattigt, dels fordi klimaet er barskt og hæmmer træernes opvækst.

Hedevegetationen på Hammerknuden lader alle terrænets geologiske ejendommeligheder træde tydeligt frem, og den er i lyngens blomstringstid af meget stor skønhedsvirkning. Men tillige rummer den betydelige videnskabelige værdier.

Der er nemlig stor forskel på jordbunds- og klimaforhold mellem de jyske hedeegne og Hammerknuden. I Jylland er hedejorden stærkt podsoleret, med blegsand og al, mens dette ikke eller kun i ringe grad er tilfældet på Hammeren, og det jyske klima er betydelig mere oceanisk end det bornholmske. Hedevegetationens vækstforhold er derfor vidt forskellige i Jylland og på Bornholm, og dette afspejler sig tydeligt i vegetationen. Visse arter af såvel blomsterplanter som mosser og laver, der indgår som typiske led i de jyske heders vegetation, mangler eller er sparsomme på Bornholm, hvor til gengæld andre arter kan optræde i større mængde end ellers. Af denne grund er Hammerknudens vegetation et vigtigt videnskabeligt materiale ved studiet af lynghedernes vækst- og foryngelsesproblemer. Af jyske hedeplanter, som mangler på Hammerknuden, kan nævnes melbærris, rosmarinlyng, mosebølle og klokke-lyng, mens af urteagtige ledsageplanter sådanne som bølget bunke, pillestar, skorsonér, gyldenris og liden klokke er hyppige.

Nær stranden går Hammerens lyngvegetation over i klippehede. Her mangler lyngen, og man træffer dels enårige arter, dels flerårige med særlig tålsomhed mod udtørring. Blandt de første skal fremhæves topspirende rapgræs, enblomstret fladbælg og vår-spergel, der som vildtvoksende ikke findes andre steder i Dan-

mark, og blandt de sidste de skønne, rigtblomstrende aksærenpris og blodrød storkenæb.

I partierne nær kysten, bl. a. omkring fyret, findes kløfter og fald ned mod havet, og i disse, især i de østvendte, som ligger i læ, afløses lyngheden af krat af løvtræer og skovfyr og ene, ringe af udstrækning, men rige og afvekslende, idet ikke mindre end et halvthundrede arter er noteret derfra. Deriblandt alm. røn, selje-røn og tarmvrid-røn, vild æble og pære og begge arter af dværgmispel, i Danmark kun kendt på Bornholm. Skovbunden under krattene huser ligeledes en rigdom af planter. Når hertil kommer, at der på Hammerknuden findes fugtige småpletter, bække og vandpytter med en særegen flora, ikke mindst af mosser og andre lavere planter, vil det forstås, at Hammerknudens vegetation er et rigt studieområde for botanikeren og en kilde til megen skønhedsglæde for den læge besøgende.

Hammeren repræsenterer således et ganske særegent plantesamfund, som der næppe findes magen til andetsteds i Danmark, og man må derfor tillægge bevarelsen af Hammerknuden stor videnskabelig og undervisningsmæssig betydning også i botanisk henseende. Man skal her henvise til vedlagte floraliste, som viser, at Hammeren huser en række planter, der er meget sjældne i den øvrige del af landet, og endog enkelte arter, der kun forekommer på Hammerknuden.

Til slut skal bemærkes, at Hammerknuden må tillægges en betydelig almindelig både landskabelig-æstetisk og turistmæssig betydning. Den gør sig stærkt gældende i landskabet, både når den iagttages fra søen og fra luften og ikke mindst fra landsiden fra den modsatte side af

den sprækkedal, som adskiller Hammerknuden fra den øvrige del af Bornholm. Netop fordi Hammerknuden på engang er vort lands mest fuldkomne rundklippe og samtidig ved sprækkedalen ligger klart adskilt fra den øvrige del af det bornholmske grundfjeldsområde, fremtræder den på en særlig karakteristisk måde i landskabet. Ikke mindst fra Hammershus, der besøges af så umådelig mange turister, er udsigten over mod Hammeren af ganske særlig betydning. Man kan derfor fastslå, at Hammeren ikke alene geologisk, men også i botanisk og landskabelig henseende er af enestående karakter i vort land. Man må følgelig ud fra disse synspunkter lægge den allerstørste vægt på, at Hammeren bevares på en sådan måde, at de ovennævnte værdier ikke tilintetgøres. Der er allerede gennem det eksisterende stenbrud forårsaget et skår, som forringer Hammerknudens landskabelig-æstetiske betydning, men endnu er den dog bevaret i en sådan udstrækning, at den både som geologisk og botanisk undervisningsobjekt har meget stor værdi, ligesom den stadig trods bruddet udgør et meget væsentligt element i det nordbornholmske landskab. Fortsættes stenbrydningen, vil disse værdier imidlertid være i høj grad truede.

Naturfredningsrådet, den 30. april 1957.

P. r. v.

sign. R. Spärck.

Til

udvalget vedr. Hammerknuden,
adr. statsministeriet.

LISTE OVER SÆRLIG INTERESSANTE PLANTER FRA HAMMERKNUDEN

Spergula vernalis. Vår-sper gel.

Lokalitetens klenodie (findes kun på Bornholm, og såvidt vides i vore dage kun på Hammerknuden og i det truede område).

Lycopodium clavatum. Aim. ulvefod.

I vore dage det eneste sted på Bornholm, hvor den er hyppig.

» *selago*. Otteradet »

Sjælden her i landet, også på Bornholm.

» *complanatum*. Flad »

Meget sjælden her i landet. På Bornholm kun på Hammeren.

» *tristachyum*. Cypres »

Meget sjælden her i landet. På Bornholm kun på Hammerknuden.

Botrychium matricariifolium.
Kamillebladet månerude.

Botrychium multifidum.
Stilk månerude.

Botrychium lunaria. Alm. månerude.

Ophioglossum vulgatum. Slangetunge.

Asplenium adiantum-nigrum. Sort radeløv.

Orchis ustulatus. Hylde gøgeurt.

Cotoneaster intergerrima. Rød dværgmispel.

Cotoneaster melanocarpa. Sort dværgmispel.

Sorbus aria. Axlbær-røn.

» *intermedia.* Selje røn.

» *torminalis.* Tarmvrid røn.

Potentilla collina. Bakke potentil.

» *arenaria.* Grå potentil.

» *verna.* Vår-potentil.

Meget sjælden og i nyere tid på Bornholm kun kendt fra Hammeren.

Meget sjælden og som foregående i nyere tid kun kendt fra Hammeren.

Sjælden.

Ret sjælden.

Sjælden (kun på Bornholm).

Denne sjældne art står særlig smukt på Hammerknuden og bemærkes tit af turister.

Karakterplanter for Bornholms grundfjeld og findes ikke andre steder i landet.

Meget sjælden såvel på Bornholm som i det øvrige land.

Kun kendt fra Bornholm og selv her sjælden.

Sjælden.

Ret sjælden.

BILAG 3

DANMARKS GEOLOGISKE UNDERSØGELSE
GEOLOGISK RIGSINSTITUT
Telefon Or. 5787

Charlottenlund, d. 12/4-51'.

Til Udvalget vedr. Hammerknuden,
Statsministeriet,
K.

Hammerområdets geologiske betydning.

Hammeren er et selvstændigt klippeparti, som danner Bornholms nordspids. Den er adskilt fra landskabet syd for ved en dal, som bl. a. rummer Hammersøen. Dalen er en af de såkaldte sprækkedale, som er karakteristisk for grundfjældsterrænet på Bornholm. De er dannede ved bevægelser i jordskorpen i jordens urtid eller ældste oldtid.

Selve Hammeren består af *granit*, kaldet Hammer Granit i geologisk sprogbrug, men Allinge Granit i stenhuggersproget. Hammer Graniten findes også længere mod syd så langt som til egnen nord for Vang og herfra over mod Sandkås. I dette område går den over i

Vang Graniten, som igen går over i den almindelige sribede granit.

Det fremgår heraf, at der er mere Hammer Granit end på selve Hammeren.

Hammerens geologiske interesse er ikke blot knyttet til graniten som bjergart, men i endnu højere grad til klippepartiet betragtet som landskabsform.

Hammerens betydning i denne henseende skyldes, at det er vor mest fuldkomne *rundklippe*; et begreb, som i den internationale geologiske litteratur har spillet en overordentlig stor rolle under betegnelsen »roche moutonné«. Landskabsformen var beskrevet og diskuteret, længe før istidsteorien i 1830-erne slog igenem, men blev et af de klassiske beviser for istidsteorien. Klippen er formet af indlandsisens afhøvlede kræfter i istiden. Mod nord-øst er den lav og stærkt afslidt af indlandsisen, som kom fra denne side, medens den mod syd-vest er mere stejl og uregelmæssig. Man kalder det stødsiden og læsiden, og de er på Hammeren meget typisk udviklede. *Skurestriberne* er allerede i forrige århundrede undersøgt og omtalt i dansk geologisk litteratur, således først af J. G. Forchhammer 1843: »Nye Iagttagelser over Frictionsstriber i Danmark«, Oversigt over

det Kongelige danske Videnskabernes Selskabs Forhandlinger p. 103-07. Dernæst adskillige nye observationer i Fr. Johnstrups afhandling: »Nogle Iagttagelser over Glacialphænomenerne og Cyprina-Leret i Danmark«, Universitetets festskrift 1862.

Antallet af målinger er yderligere forøget i K. A. Grönwall og V. Milthers: Beskrivelse til geologisk Kort over Danmark. Kortbladet Bornholm. D. G. U. I. R. nr. 13. 1916.

I de senere år er der, navnlig i Sverige, foretaget meget detaillerede undersøgelser over de fine ridser og afsprængninger, som isstrømmene har frembragt i de isskurede flader. Ændringerne i isstrømmenes retninger kan ad denne vej registreres ganske nøje. Disse studier har også strakt sig til Hammeren, idet den svenske geograf, dr. Gunnar Johnsson fra Lunds universitet har skrevet en afhandling i »Meddelelser fra Dansk Geologisk Forening« Bd. 12 Hefte 1 pp. 67-82, 1951: »Studier över hållskulpturen på Bornholm«. Det fremgår af et kort i denne afhandling fig. 14 p. 78, at flere af observationsstederne netop ligger i det mest truede område af Hammeren. Da disse punkter er valgt med henblik på at få så gode observationer som muligt, fremgår det klart, at det er noget af det værdifuldeste, der står i fare for ødelæggelse, hvis stenbrydningen fortsætter.

Men det er ikke blot detaillerne, der er af interesse, det er *helhedsbilledet* af denne skønne rundklippe, der bør bevares. Fra partiet omkring fyret er der en meget smuk udsigt over hele den lavere del af klippen. Hvis brydningen får lov at fortsætte indtil den i 1913 fastsatte absolut yderste grænse, vil ikke blot værdifulde dele af klippen gå tabt, men freden vil blive forstyrret i en sådan grad, at det vil gå stærkt ud over det indtryk af værdighed, som netop er så storslået på dette sted.

Som bekendt spiller Bornholm i almindelighed og Hammeren i særdeleshed en stor rolle i *undervisningen i geologi og geografi*. For at skaffe et pålideligt overblik over, i hvilket omfang Hammeren besøges på undervisnings-ekskursioner, har jeg foretaget et rundspørge til alle gymnasieskoler m. v. samt seminarier, idet disse er blevet spurgt, hvorvidt de har besøgt Hammeren indenfor de sidste 5 år. Resultatet heraf er fremstillet i oversigtsform nedenfor, idet de originale besvarelser samtidig fremsendes som bilag.

	Besøgt Hammerknuden i årene 1952—56	Ikke besøgt Hammerknuden i årene 1952—56
Gymnasieskoler	44	16*)
Studerterkursus	1	5**)
Seminarier	12	
Danmarks tekniske Højskole	1	
Handelshøjskolen	1	
Kbh. Universitet	1	
Officersskolen	1	
Danmarks Lærerhøj skole	1	

*) heraf 2 nyoprettede og 5, der erklærer at ville til Hammeren.

**) Studenterkursus har normalt ikke mulighed for lange ekskursioner.

***) 2 ønsker muligheden bevaret; aftenseminarier har ikke muligheder for lange ekskursioner.

sign. H. Ødum.

BILAG 4

Afskrift af folketingets forhandlinger 1915-16.

Kofoed (sp. 3131): ». . . Som bornholmer har jeg haft lejlighed til at se, hvorledes man også derovre har angrebet nogle af vore aller-smukkeste steder, mest af alt det landskendte Hammerparti på Bornholms nordspids. Disse overordentlig smukke granitklipper er i tidens løb blevet flænsede og omformede ved stensprængninger på grund af, at man der har ladet anlægge et granitværk, hvilket ikke har bragt kommunen nogen fordel, hvilket ikke har bragt de folk, som har ofret millioner på at få dette værk anlagt, nogen fordel, og som heller ikke har bragt staten nogen fordel, men som har ødelagt et naturmindesmærke af første klasse. Fra statens side, fra de offentlige myndigheders side er der i tidernes løb ikke vist megen forståelse af naturfredningens store betydning for hele vort samfund .. «

Wulff (sp. 3182-83): ». . . Bornholm er omtalt af det ærede medlem fra Aakirkeby (*Kofoed*). Jeg er ganske enig med ham i, at der derovre burde træffes lignende foranstaltninger, og at det er synd og skam, at Hammeren er blevet skamskændet ved at overlades til stenbrydning på den måde, som sket er, for resten på en måde, som ikke har været til gavn for nogen, men til ulykke for alle, der har haft med det at gøre. Staten forærede den til Allinge-

Sandvig kommune, kommunen solgte den for en ubetydelig sum til nogle tyskere, som har begravet millioner deri, og som gik i stykker på det. Staten har så købt det tilbage. Væsentlig på grund af stenbruddene strømmede der en mængde arbejdere til kommunen, som er blevet medvirkende til, at staten må yde særligt bidrag til kommunen, for at den kan bestå. Men dette kommer naturligvis ikke naturfredning ved. Sådanne strækninger som Hammeren burde fredes rationelt. . .«

BILAG 5

PROTOKOLUDSKRIFT

»År 1914, den 23. maj, eftermiddag kl. 1, mødte på Bornholms Granitværk på Hammeren efternævnte: for trafikministeriet generaldirektør Nordlien og kontorchef Krarup; endvidere amtmand Valløe, direktør Goldschmidt (Hasle Klinker- og Chamottestensfabrik) ledsaget af d'hr., direktør Boserup og ingeniør Sødring, for at forhandle om granitværkets fremtidige drift.

I. *De territoriale grænser for stenbrydningen.*

Under ledelse af bestyrer Engstrøm besøgte værket og dets anlæg, og amtmand Valløe udpegede de grænser, der efter hans mening burde drages som de yderste for den økonomiske udnyttelse af Hammerklippen.

Der forhandlede derefter om fastsættelsen af de grænser, der burde drages for den fremtidige drift, baseret på en brydning af ca. 50.000 tons klippe årlig.

Efter forhandling fastsloges grænserne for stenbrydningen således: en linie dragen mod nord fra Hammersø langs dalbunden mellem Sænemeder og Højemeder, lige vesten om Gamledam, østen om Stejlebjerg og derfra i kort afstand et stykke forbi sydgrænsen af havnen sydvest for fyrtårnet; videre nordvest om Stejlebjerg og vesten om samme videre i sydøstlig retning ned til den endnu stående top af Sænemeder, men østen om denne; det bemærkes, at den endnu stående top af Sænemeder skal skånes. Den nærmere udstikning af grænsen vil være at foretage af en landinspektør efter forhandling mellem direktør Goldschmidt eller en repræsentant for denne på den ene side og amtmand Valløe som statens repræsentant på den anden side.«

DANMARKS NATURFREDNINGSFØRENING

Til

udvalget vedrørende Hammerknuden.

I tilslutning til mine bemærkninger af 21. ds (se bilag 1) tillader jeg mig herved at fremføre nogle supplerende betragtninger vedrørende en eventuelt fortsat brydningskoncession til overvejelse i udvalget - af praktiske grunde som en skriftligt formuleret skitse.

A. *Forudsætninger:*

1. Der bygges på den fra lokal side fremførte betragtning, at Allinge-Sandvig kommune ikke kan tåle nedlæggelse af en arbejds-skabende virksomhed, hvorfra der udbetales meget betydelige lønninger. I det sidste 5-år drejer det sig for Hammerværket alene om gennemsnitlig 530.645 kr. årligt, alt indbefattet, og det er berettiget og naturligt at betragte selskabets lønudbetalinger i hele kommunen - omfattende også andre brud — som en helhed under hensyn til selskabets oplysninger om, at Hammerværkets opretholdelse som basis for produktionen af skærver og stennel er af afgørende betydning også for driften af de andre brud. Set som helhed andrager lønudbetalingen det dobbelte eller gennemsnitlig i det sidste 5-år 1.097.000 kr. årlig.

2. Det fortsatte indgreb i Hammerknuden, der må bringes som offer for at opretholde denne arbejdsvirksomhed, må gå så vidt, som det er *nødvendigt* af hensyn til beskæftigelsen, *?nen heller ikke videre.*

3. På grundlag af det for udvalget oplyste må jeg finde, at der til knuseværkets opretholdelse på forretningsmæssigt rentabel basis under den nuværende salgssituation — hvor omsætningen fortrinsvis omfatter små skærvestørrelser - kræves en årlig tilførsel af *indtil 125.000 tons ros årligt*. Hvis salgsbilledet ændres på grund af vejteknikernes krav om større skærver, må Hammerværkets produktion væsentlig forøges for at opnå rentabel drift, og man må i så tilfælde disponere over rostilførsler på op til 155.000 tons årlig. Det gennemsnitlige salg i de sidste år har været væsentligt mindre. Til en given salgsmængde kræves imidlertid en noget større rosmængde, idet ikke alt stennel har kunnet sælges. Stennelsprocenten varierer efter skærvestørrelsen, idet fine skærver giver mere stennel end store.

4. Det er endvidere af selskabet oplyst, at der heraf kan fremskaffes ca. 36.000 tons ros eller knap 30 % ved at bryde i dybden (se skrivelse af 26. august 1957, bilag 23), så længe ros af tilfredsstillende kvalitet kan brydes her. Der kan endvidere tilføres et tilsvarende kvantum til knuseværket fra selskabets andre brud i kommunen.

Der kræves altså til en rentabel drift, at de resterende mængder skaffes ved fortsat brydning i Hammermassivets væg, jfr. dog nærmere punkt 3.

På dette grundlag opstilles følgende

B. Skitse:

1. Selskabet kan uhindret bryde i dybden og uhindret tilføre et tilsvarende (eller større) kvantum ros til knuseværket fra andre brud.

2. Fortsat brydning i Hammermassivets væg må - og må kun - finde sted, indenfor de fastlagte yderste grænser, til fornøden supplerings af de under A3 og 4 nævnte mængder.

3. Det er et vilkår for tilladelsen under 2., at den samlede udbetalte arbejds løn i kommunen ikke reduceres yderligere ved systematisk mekanisering. Hvis arbejds lønnen i samtlige brud i kommunen går ned under 1 million kr. årlig, eller de helårs-beskæftigedes antal (indbefattet stenhuggere, arbejdere, vognmænd, funktionærer etc.) reduceres til under (90?), nedsættes retten til brydning i væggen tilsvarende. Der bortses fra nødvendig standsning på grund af vejforholdene og andre selskabet utilregnelige hindringer.

4. a. Forpagtnings- og brydningsafgiften fastsættes ved forhandling mellem ministeriet for offentlige arbejder og selskabet under rimelig hensyntagen til dettes driftsøkonomi. Der skal, jfr. særlig nedenfor under b., tages hensyn til, at den hidtidige afgiftsfastsættelse har tilladt selskabet fuldstændig afskrivning af sine investeringer i Hammerværket (ifølge skrivelse af 11. april 1957, bilag 21, ialt 702.219 kr.). Afgiften kan på begæring af en af parterne tages op til revision med 6 måneders varsel.

b. Afgiften fastsættes ens for brydning i dybden og for brydning i Hammermassivets væg. For brydning i væggen erlægges herudover et tillæg på 100%, der indbetales til en selvejende fond, hvis afkastning efter brydningens ophør anvendes til gavn for Hammerknuden og dens omgivelser enten til løsning af opgaver vedrørende områdets udseende og pleje, som det ikke har påhvilet selskabet at løse, eller til tu-

ristmæssige opgaver. Fundats indsendes til kgl. konfirmation ved statsministeriet. Bestyrelse: et af Allinge-Sandvig kommune udpeget medlem, amtmanden over Bornholm og fredningsdommeren.

c. Det fastslås i koncessionen, hvilke opgaver der påhviler selskabet til retouchering af brudene m. v., beplantning, fjernelse på begæring af samtlige bygninger og tekniske anlæg efter værkets ophør.

d. Der anordnes et tilsyn, der kan begære sig alle oplysninger forelagt af betydning for koncessionen og dens udøvelse.

Motivering: Som repræsentant for Danmarks Naturfredningsforening tør jeg ikke påtage mig det medansvar for en fremtidig ordning, der ville ligge i en *klausulfri* forlængelse af koncessionen, selv om den begrænses til visse yderste linier. En gennemført mekanisk rationalisering ville forspilde det samfundsmæssige motiv, der alene kan forsvare en fortsat nedbrydning af Hammermassivet. Og en ordning, der økonomisk kunne friste selskabet til at gennemføre den lettest tilgængelige brydning i væggen ud til den yderste grænse og en dermed følgende hurtig udtømming af den mest lønnende del af brydningen til skade for rentabiliteten af de sidste produktionsmuligheder og dermed til risiko for den samlede beskæftigelsesmængde, kan heller ikke anbefales.

København, den 29. november 1957.

P. F. V.
sign. Vagn Jensen.

BILAG 7

AMTSGAARDEN

Rønne, d. 28/11 1913.

Kjære hr. trafikminister.

I henhold til ministerens venlige anmodning af 24. ds. har jeg i går ledsaget hr. Serieller og disponenterne Nielsen og Ohlson til Hammeren og påvist de partier, der efter min formening burde fredes.

Desværre mente de nævnte herrer, at en ordning, hvorved hele sydsiden langs Hammersøen

frededes, medens granitbrydningen foretoges i det indre - mellem og bagved de to høje punkter »Sænemed« og »Høje Meder« (stedet angivet med blyant på medfølgende rids) - var uigennemførlig af økonomiske grunde, idet forberedelserne til at gjenoptage brydningen derinde ville blive så kostbar, at absolut ingen privatmand kunne indlade sig på et sådant experiment.

De nævnte herrer skitserede et tilbud, hvorved de lovede at frede »Høje Meder« (en klippe-top, hvor brydningen fornylig er begyndt, og som absolut må skånes) samt resterne af »Sænemed«, og hvorved brydningen foretages fra Hammersøbredden mellem Højemed og Sænemed ind i Hammerklippen (angivet med rødt), dog således, at al rovdrift: løssprængning og export i uforarbejdet stand af granitblokke ophører, idet tilvirkning af granitblokke til bygningsbrug (sokler og lign.) gjenoptages.

Sagen står altså således.

Da det er økonomisk uoverkommeligt for staten at købe og ganske frede Hammeren, hvilket ville medføre katastrofe i Allinge Sandvig, der da måtte tildeles et uberegneligt stats-tilskud,

da statsbanerne ikke mene at kunne overtage udnyttelsen, og

da private forpagtere kun ville entrere, når de strenge fredningsfordringer slappes, mener jeg — omend jeg bliver hængt af bornholmerne - at der ingen vej er uden om det tilbud, der nu agtes gjort af hr. Scheller m. fl.

Der nåes herved,

at Bornholms nordspids bliver dansk, at »Højemed« og »Storemeder«, der om få måneder ville være ødelagt, fredes,

at rovdriften hindres, samt

at Allinge Sandvig undgår katastrofen ved baron O's eventuelle nedlægning af bruddet.

Idet jeg i øvrigt er til tjeneste, er jeg med ærbødig hilsen ministerens

hengivne

Knud Valløe.

PS

Jeg ved intet om, hvorvidt Hauge skulle have fået nogen idé.

MINISTERIET FOR OFFENTLIGE
ARBEJDER

Journal nr. 7011.
Brev nr. C 1875.

København, den 16. december 1913.

Som det vil være det ærede udvalg bekendt, blev i begyndelsen af halvferdserne i forrige århundrede »Hammeren« på Bornholm af Allinge-Sandvig kommune afhændet til en udenlandsk besidder og ejes nu af Aktieselskabet »Bornholms Granitværk«, hvis kapital dog så godt som udelukkende er på udenlandske hænder.

I henhold til koncession af 19. juli 1890 har selskabet med en bekostning af ca. ½ million kr. ved Sænebugten anlagt den såkaldte Hammerhavn og har dernæst ligeledes med meget stor bekostning anlagt et stenbrud.

Imidlertid har der i de senere år rejst sig en stærk stemning ikke alene på Bornholm, men også i det øvrige land for, at »Hammeren«, der er et af landets skønneste og ejendommeligste punkter, atter kommer på danske hænder, hvilket formentlig kun kan realiseres derved, at den erhverves af staten.

Til støtte for en sådan erhvervelse kan bl. a. anføres følgende:

at stedets landskabelige skønhed står i fare for i løbet af ganske kort tid at forsvinde, såfremt ikke staten får lejlighed til at regulere driften af stenbruddet,

at de nuværende ejere af stenbruddet formenes ikke længere at ville opretholde driften af bruddet, men eventuelt vil søge ved bortsalg af byggegrunde at udbringe det mest mulige af ejendommen; det vil derfor være af største betydning for den forvejen i økonomisk henseende meget slet stillede Allinge-Sandvig kommune, om man under en eller anden form, f. eks. ved bortforpagtning vil kunne træffe foranstaltning til stenbrudsvirksomhedens opretholdelse, samt

at staten ved købet erhverver et stenbrud, der formenes at kunne give et rimeligt økonomisk udbytte og en god, brugbar havn, der navnlig er af betydning derved, at skibene kunne benytte den i stedet for Allinge havn, når denne ved visse vinde ikke kan besejles.

Aktieselskabet »Bornholms Granitværk« har nu over for amtmanden over Bornholm fremsat

det i genpart vedlagte tilbud af 21. oktober d. å., hvori selskabet tilbyder at afhænde Hammerhavnen, selskabets faste ejendomme på Bornholm med alt tilliggende og tilhørende samt alle til stenbruds- og havnedriften hørende anlæg og redskaber for en købesum af 600.000 kr., hvilken sum selskabet dog i den i afskrift ligeledes vedlagte skrivelse til amtmanden af 10. d. m. har nedsat til 575.000 kr.

Købesummen forlanges i førstnævnte skrivelse erlagt kontant, men i sidstnævnte skrivelse indgår selskabet på, at den skal kunne erlægges med 100.000 kr. ved handelens afslutning, 100.000 kr. den 1. april 1914 og 100.000 kr. hvert påfølgende års 1. april, til hele købesummen er afgjort, således at det dog skal stå staten frit for at indfri hele restkøbesummen, når som helst den ønsker det. Den til enhver tid resterende del af købesummen forrentes med 4 % p. a. Endvidere skal staten bære alle omkostninger ved salgsdokumenternes udfærdigelse og handelens berigtigelse i det hele, hvilke udgifter kunne anslås at ville beløbe sig til ca. 11.000 kr.

Som tilskud til afholdelsen af udgifterne ved erhvervelsen er det lykkedes amtmand Valløe ved frivillige bidrag at indsamle et beløb af 115.000 kr., der tilbydes staten som gave, således at dennes udgifter ikkun ville blive 460.000 kr. med tillæg af de fornævnte omkostninger, ca. 11.000 kr., et beløb, af hvilket man er tilbøjelig til at mene, at en nogenlunde rimelig forrentning vil kunne opnås ved bortforpagtning af stenbruddet.

I henhold til de foranførte betragtninger om ønskeligheden af, at staten erhverver »Hammeren«, og da den interesse, der herfor næres hos befolkningen, må siges at have givet sig et tilstrækkelig tydeligt udtryk gennem resultatet af den stedfundne indsamling, tillader jeg mig at anmode det ærede udvalg om til 2. behandling i folketinget af forslaget til finansloven for finansåret 1914-15 på mine vegne at ville stille følgende ændringsforslag:

Til § 26. II. Som E. Til erhvervelse af Hammeren på Bornholm, 1. bidrag:

100.000 kr.

Hassing Jørgensen.

/T. F. Krarup.

Folketingets finansudvalg.

VEJLE AMTSGAARD

Den 10. december 1928.

Som det vil være det høje ministerium bekendt, skænkede staten efter stormfloden i 1873 Bornholms Nordspids, det store klippeparti Hammeren, til Allinge Sandvig kommune til benyttelse bl. a. til fåregræsning for derved at råde bod på de store tab, som stormfloden havde påført kommunens beboere.

Nogle år senere solgte imidlertid Allinge Sandvig kommune Hammeren til en tysk spekulant, der kort efter gik konkurs, og Hammeren overgik til hans svoger, den tyske baron von Ohlendorff, Hamborg.

Omkring 1890 anlagde baron Ohlendorff på Hammeren et stort stenbrud og fik koncession på anlæg af den umiddelbart ved Hammeren beliggende Hammerhavn, »Sænehavnen« kaldet.

Ved min tiltræden som amtmand på Bornholm i 1913 forefandt jeg Hammerklipperne stærkt forhuggede, og de stedfindende store klippesprængninger, der truede med ganske at ødelægge de herlige konturer, vakte stor harme på Bornholm, hvor man iøvrigt altid havde set med stor uvilje på de landskabelige ødelæggelser, som Hammerens udnyttelse forårsagede.

Undertegnede amtmand fik da den tanke at søge midler tilvejebragt til køb af Hammeren for derved dels at få Hammeren, der er et af landets skønneste og ejendommeligste punkter, fredet, dels at få Bornholms Nordspids tilbage på danske hænder, og søgte som følge heraf forbindelse med forskellige finansmænd.

Fra ejeren af Hammeren, »Aktieselskabet Bornholms Granitværk«, hvis hovedindehaver stadig var baron Heinrich v. Ohlendorff, fik jeg derefter tilbud om køb af Hammeren, og tog i efteråret 1913 Hammeren med tilhørende stenbrud med alle bygninger, anlæg og redskaber samt Hammerhavnen på hånden for 600.000 kr.

Med støtte af Hs. Majestæt Kongen fik jeg regeringens tilsagn om hjælp til sagens gennemførelse.

Ved en af konsejlspræsident Zahle i rigsdagsbygningen foranstaltet sammenkomst med ordførerne for alle partigrupper i rigsdagen fremsatte jeg tanken om Hammerens erhvervelse og en - for ikke at skabe arbejdsløshed - gennem en længere årrække foregående afviklings-

drift af stenbruddet for derigennem at nå til klippernes endelige fredning.

Regeringen tilbød at yde 400.000 kr. på betingelse af, at jeg tilvejebragte resten ved private bidrag, samt på betingelse af, at der skulle finde en fortsat udnyttelse af stenbruddet sted under hensyntagen til bevarelsen af stedets landskabelige skønhed.

Da statens støtte til købet kun ville blive ydet på betingelse af sådan fortsat drift, måtte jeg bøje mig.

Sagen fik tilslutning fra alle partier, og efter at sælgeren havde nedsat købesummen til 575.000 kr., staten forhøjet sit bidrag til 460.000 kr. og jeg indsamlet 115.000 kr., tilvejebragt ved henvendelse til en række institutioner og private fra hele landet og ved bidrag fra samtlige bornholmske kommuner, stillede ministeriet for offentlige arbejder under 16. december 1913 forslag til folketingets finansudvalg om Hammerens erhvervelse på de anførte vilkår.

Forslaget blev tiltrådt, og Hammeren generhvervet, således at første betalingsrate, 100.000 kr., skulle erlægges den 1. april 1914.

Mellemtiden benyttedes af aktieselskabet til en stærkt forceret bortsprængning, hvorved blandt andet klippeispidsen, den såkaldte »Høje Meder«, blev meget ødelagt. Dens fuldstændige bortsprængning hindredes kun ved min telegrafiske henvendelse til baron v. Ohlen-dorff.

På »Høje Meder«s reddede top er der rejst en flagstang, der skænkedes amtmanden, og ministeriet for offentlige arbejder har påtaget sig den fremtidige vedligeholdelse af flag og flagstang.

Ved et på Hammeren den 23. maj 1914 afholdt møde, hvori deltog departementschef Nordlien og kontorchef Krarup fra ministeriet for offentlige arbejder, blev der i overensstemmelse med et amtmanden givet løfte, givet denne lejlighed til at afstikke de grænser, der skulle drages for den fremtidige drift af stenbruddet.

De fortsatte grænser findes i den i afskrift vedlagte af departementschefen og kontorchefen underskrevne protokoludskrift, og heri fastsattes også den tilladte brydning til *ca. 50.000 tons årlig*.

Efter forskellige forhandlinger om bortforpagtning af Hammeren blev der på initiativ af ministeren for offentlige arbejder dannet et aktieselskab på Bornholm, »Hammerens Granit-

værk« kaldet. Indehaverne var staten, Allinge Sandvig kommune og A/S Hasle Klinker- og Charmottestensfabrik. Hver af disse indskød 33.000 kr., og ved kontrakt af 23. april og 4. maj 1915 bortforpagtede staten stenbruddet til dette selskab, hvis formand var Bornholms amtmand.

Som følge af verdenskrigen og de derved vanskeliggjorte transportforhold blev stenbrydningen kun ringe, og de dårlige afsætningsforhold førte til selskabets likvidation i 1920 (godkendt ved ministeriets skrivelse af 22. september 1920).

En stor del af værkets arbejdere havde på dette tidspunkt på grund af værkets stærkt indskrænkede drift forladt Hammeren, og i et møde hos trafikministeren udtalte såvel amtmanden som borgmesteren for Allinge Sandvig, sidstnævnte med nogen beklagelse, sig for stenbruddets ophør.

Ministeren ønskede imidlertid hugsten fortsat, og under 26. november 1920 besvarer amtet en skrivelse fra ministeriet for offentlige arbejder vedrørende ny bortforpagtning og bringer i erindring »at da amtmanden rejste sagen, var det tillige for - gennem afviklingsdrift — at frede dette i landskabelig henseende så betydningsfulde klippeparti, men da statens tilskud gjordes afhængig af fortsat af landskabelige hensyn territorialt begrænset granit-hugst, blev resultatet stenhugstens fortsættelse indenfor den fastsatte grænse. Når denne overholdes, og amtet i nogen måde får tilsyn med Hammeren, er der intet imod fortsat bortforpagtning«.

Derefter er under 7. maj 1921 Hammerværket blevet bortforpagtet til firmaet Møller Handberg.

Over for dette firma er der i begyndelsen sat en begrænsning af skærveproduktionen til 20.000 tons årlig (kontraktiltøjelse af 27. august 1921).

Ved ny kontraktiltøjelse af 1. juli 1924 forhøjes begrænsningen til 40.000 tons, under 26. august 1927 til 80.000 tons og endelig er under 31. januar 1928 den tilladte *skærvemængde* forøget til 250.000 tons årlig, og formentlig er der ingen begrænsning sat for anden produktion end skærver, og kontrakten gælder til 1940.

Da den således meddelte hugstilladelse på i alt fald 250.000 tons årlig, er 200.000 tons større end den, som er aftalt mellem ministeriet og undertegnede amtmand, og da den stedfin-

dende stærke sprængning af klipperne - selv om den holdes inden for de fastslåede *territoriale grænser* - i højeste grad virker vansirende på klipperne, og udnyttelsen altså ikke kan siges at ske »med hensyntagen til Hammerens landskabelige skønhed«, må jeg formene, at den ganske er i strid med de forudsætninger, under hvilke det dog ret betydelige tilskud til Hammerens køb er ydet af private, og den stedfindende udnyttelse følges med stor misfornøjelse på Bornholm.

Såvel fra Bornholm som fra bidragydere fra det øvrige land er der nu rettet stærke og - formentlig ganske urigtige — bebrejdelser mod undertegnede for ikke i sin tid ved gaven til staten at have sikret bevarelsen af Hammerens landskabelige skønhed, og jeg må derfor overfor det høje ministerium tillade mig at rette en indtrængende henstilling, om der ikke gennem forhandling med det pågældende firma kan tilvejebringes en begrænsning af hugsten i overensstemmelse med de med ministeriet i sin tid trufne aftaler.

Det tilføjes, at selv om hensynet til modarbejdelse af arbejdsløshed i Allinge Sandvig i øjeblikket måtte vanskeliggøre dette, kan der formentlig ske indskrænkning i den nu stedfindende elektriske sprængning, der formindsker arbejderantallet og i høj grad forøger ødelæggelsen.

Allerærbødigst
Knud Valløe.

Til
ministeriet for offentlige arbejder.

BILAG 10

MINISTERIET FOR OFFENTLIGE
ARBEJDER

Journal nr. 1230 g/1928.
Brev nr. C 117.

København, den 19. januar 1929.

I skrivelse af 10. f. m. har hr. kammerherren under henvisning til de i sin tid ved statens køb af Hammeren trufne aftaler henstillet til mini-

steriet gennem forhandling med forpagterne af stenbruddet på Hammeren at søge tilvejebragt en begrænsning af hugsten.

I denne anledning skal man henlede opmærksomheden på, at en væsentlig grund for ønsket om at erhverve det ommeldte stenbrud og for den i dette øjemed af rigsdagen givne bevilling, som Dem bekendt, var ønsket om at opretholde stenbruddet af hensyn til de arbejdere, der var beskæftiget ved bruddet, og af hensyn til Allinge-Sandvig kommune, som de pågældende arbejdere, hvis de blev uden beskæftigelse, ville falde til byrde.

Under hensyn hertil og med henblik på de vanskeligheder, der har været forbundet med at holde stenbruddet i gang, har ministeriet, uanset at forhandlingerne i 1914 var baseret på en brydning af ca. 50.000 tons klippe årlig, ment ikke at burde modsætte sig et andragende om, at grænsen for den årlige skærveproduktion fra og med 1928 måtte blive forhøjet til 250.000 tons årlig, så meget mere som dette andragende var varmt anbefalet af amtmanden over Bornholm, der i sin erklæring anfører, at en standsning af værket »vil være en katastrofe for den store arbejderbefolkning og for Allinge-Sandvig kommune«.

Det skal sluttelig bemærkes, at det ikke af den i sin tid optagne protokol vedrørende granitværkets fremtidige drift med sikkerhed fremgår, at det har været hensigten at fastslå andet end en *territorial* begrænsning for stenbrydningen, at det i kontrakten er pålagt forpagteren nøje at overholde denne begrænsning, samt endvidere at der er den ejendommelighed ved det heromhandlede stenbrud, at de 90 pct. af den brudte klippe er »ros«, som kun er egnet til at udbringes som skærver til brug som vejmateriale o. 1.

P. M. V.
E. B.
Underskrift.

Høj velbårne hr. amtmand, kammerherre
K. Valløe,
Kmd. af Dbg., Dbm.,
Vejle.

BILAG 11

VEJLE AMTSGAARD

Den 2. februar 1929.

Foranlediget ved det høje ministeriums skrivelse af 19. f. m. vedrørende den af mig rettede henstilling om begrænsning af den nu stedfindende stærkt forøgede stenbrydning på Hammeren skal jeg tillade mig at fremføre følgende:

Når ministeriet i nævnte skrivelse henleder opmærksomheden på »at en væsentlig grund for ønsket om at erhverve det ommeldte stenbrud og for den i dette øjemed af rigsdagen givne bevilling - som Dem bekendt - var ønsket om at opretholde stenbruddet af hensyn til de arbejdere, der var beskæftigede ved bruddet, og af hensyn til Allinge-Sandvig kommune, som de pågældende arbejdere, hvis de bliver uden beskæftigelse, ville falde til byrde«, da må jeg bestemt protestere herimod.

Formålet med Hammerkøbet var at få Hammeren på danske hænder og at bevare dens landskabelige skønhed, der truedes ved hensynsløs hugning.

Dette fremgår da også tydeligt af ministeriets indstilling til finansudvalget af 16. december 1913, hvori det hedder: »Imidlertid har der i de senere år rejst sig en stærk stemning, ikke alene på Bornholm, men også i det øvrige land, for at Hammeren, der er et af landets skønneste og ejendommeligste punkter, atter kommer på danske hænder, hvilket formentlig kun kan realiseres derved, at den erhverves af staten«, samt hvori det som støtte for sådan erhvervelse anføres som første punkt: »at stedets landskabelige skønhed står i fare for i løbet af ganske kort tid at forsvinde, såfremt staten ikke får lejlighed til at regulere driften«.

At hensynet til forsorg for de på Hammeren beskæftigede arbejdere og hensynet til at lette Allinge-Sandvig kommune for eventuelle byrder skulle have været en væsentlig grund for Hammerkøbet må således bestrides, selv om hensynet til Allinge-Sandvig nævnes i ministeriets indstilling, og i hvert fald vil ingen antage, at de sidstnævnte hensyn skulle ligge til grund for den såvel på Bornholm som i det øvrige land rejste stemning for at købe Hammeren tilbage, eller at det med en sådan begrundelse skulle være lykkedes ved private gaver landet over at tilvejebringe det i 1913 betydelige beløb af 115.000 kr. eller $\frac{1}{5}$ af købesummen, som af regeringen forlangt, idet arbejdernes og kommunens tarv var tilstrækkeligt varetaget såvel

ved det af mig fremsatte forslag om afviklingsdrift over en længere årrække som ved det af ministeriet som betingelse for sin medvirken stillede krav om fortsat drift under hensyntagen til Hammerens landskabelige skønhed.

Heller ikke kan den af ministeriet fremsatte motivering for Hammerkøbet begrunde, at man nu — selv om den territoriale begrænsning for hugningen overholdes — ser bort fra den i overenskomsten indeholdte begrænsning af ca. 50.000 tons og tillader brydning af 250.000 tons skærver.

Ministeriet indrømmer, at forhandlingerne i 1914 om hugstbegrænsningen mellem departementschef Nordlien, kontorchef Krarup og undertegnede var baseret på en brydning af ca. 50.000 tons klippe, men mener ikke, at det med sikkerhed fremgår, at det har været hensigten at fastslå andet end en territorial grænse.

Jeg må overfor denne ministeriets opfattelse bestemt fastholde, at der såvel efter forhandlingsprotokollens ordlyd som efter forhandlingernes formål, og hvad der fremkom under disse, blev sat en territorial begrænsning på basis af en hugning af ca. 50.000 tons, altså en såvel territorial som kvantitativ begrænsning.

Sluttelig skal jeg efter nøjere gennemgang af de hos mig beroende dokumenter tillade mig at supplere min i skrivelse af 10. december f. å. givne fremstilling af de af staten stillede krav til den private indsamling. Jeg havde taget Hammeren på hånden for 600.000 kr., ministeriet lovede at yde de $\frac{4}{5}$ og satte derfor sit bidrag til 400.000 kr., idet man mente at kunne få sælgeren til at nedsætte købesummen til 500.000 kr. - Jeg skulle altså indsamle 100.000 kr.

Da det kun lykkedes mig at få købesummen nedsat til 575.000 kr., ansattes den mig påhvilende femtedel til 115.000 kr.

Jeg blev derefter anmodet om yderligere at tilvejebringe disse 15.000 kr., hvilket skete.

sign. Knud Valløe.

BILAG 12

MINISTERIET FOR OFFENTLIGE
ARBEJDER

Journal nr. 1363 c.
Brev nr. C 261.

København, den 13. februar 1929.

Under henvisning til hr. kammerherrens skrivelse af 2. d. m. vedrørende de i sin tid ved

statens køb af Hammeren trufne aftaler skal man meddele, at ministeriet må fastholde, at hensynet til opretholdelsen af stenbruddet var et væsentlig motiv, i alt fald for den meget betydelige bevilling på 471.000 kr., der fra statens side regnedes stillet til rådighed til erhvervelse af stenbruddet. Når De i Deres fornævnte skrivelse bestrider dette, »selv om hensynet til Allinge-Sandvig nævnes i ministeriets skrivelse«, skal man dertil bemærke, at det i den pågældende skrivelse til finansudvalget udtrykkelig udtales, »at det vil være af største betydning for den i forvejen i økonomisk henseende meget slet stillede Allinge-Sandvig kommune, om man under en eller anden form, f. eks. ved bortforpagtning, vil kunne træffe foranstaltning til stenbrudsvirksomhedens opretholdelse«, medens der ikke i skrivelserne tales om begrænsning af hugsten. At hensynet til Allinge-Sandvig også har spillet nogen rolle for indsamlingskomiteen, synes i øvrigt at fremgå af en i sagen beroende skrivelse fra Dem til den daværende trafikminister af 28. november 1913, hvori De rekapitulerer det, der opnås ved den påtænkte ordning derhen: »at Bornholms Nordspids bliver dansk, at »Højemed« og »Storemed«, der om få måneder ville være ødelagte, fredes, at rovdriften hindres, samt at Allinge-Sandvig undgår katastrofen ved baron O.'s eventuelle nedlægning af bruddet«.

Ministeriet må derfor fastholde den herfra hævdede forståelse af den i sin tid optagne protokol, og at man har handlet i tråd med de dengang førte forhandlinger, når man for at opretholde den for Allinge-Sandvig kommune så betydningsfulde stenindustri er gået med til en udvidelse af hugsten inden for det territorialt fastslåede område - ikke mindst under hensyn til de tidligere citerede udtalelser til ministeriet fra den nuværende amtmand over øen, hvorefter en standsning af værket »vil være en katastrofe for den store arbejderbefolkning og for Allinge-Sandvig kommune«.

Underskrift.

Højvelbårne hr. amtmand, kammerherre
K. Valløe,
Kmd. af Dbg., Dbm.,
Vejle.

Ekstrakt af forpagtningskontrakt af 7. maj 1921 mellem staten og A/S Vald. Handbergs stenhuggerier og stenbrud.

3.

Under forpagtningen er indbefattet:

a) Ret til stenbrydning eller -sprængning inden for følgende grænser: En linie dragen mod nord fra Hammersø langs dalbunden mellem Sænemed og Højemed, lige vesten om Gamledam, østen om Stejlebjerg og derfra i kort afstand et stykke forbi sydgrænsen af haven sydvest for fyrtårnet; videre nordvest om Stejlebjerg og vesten om samme, videre i sydøstlig retning ned til den endnu stående top af Sænemed, men østen om denne; det bemærkes, at den endnu stående top af Sænemed skal skånes. Den nærmere udstikning af grænsen vil være at foretage af en landinspektør.

.....«

ALLINGE-SANDVIG BYRÅD
RÅDHUSET, ALLINGE
Telefon 500

*Udvalget vedrørende Hammerknuden,
adr. Statsministeriet,
Slotsholmsgade 10,
København K.*

Dato.
26. marts 1957.

Journal nr. 71-3.

I anledning af det ærede udvalgs forespørgsel af 18. februar d. å. vedrørende beskæftigelsen m. v. inden for stenindustrien i årene 1955 og 1956 samt eventuelt for hvert 5. år, inden for den periode a/s Vald. Handbergs Stenhuggerier og Stenbrud har haft koncession til stenbrydning på Hammeren, skal man herved meddele, at Arbejdsmændenes og Stenindustriarbejdernes Arbejdsløsheds-kasser har erklæret sig ude af stand til at give oplysninger om antal be-

skæftigede, arbejdsløshed m. v., der ligger før 1952.

Til brug ved byrådets besvarelse af de stillede spørgsmål har de nævnte arbejdsløsheds-kasser efter anmodning meddelt følgende oplysninger for årene 1952, 1955 og 1956 vedrørende de til kasserne knyttede medlemmer:

	1952	1955	1956
1. Hvor mange stenhuggere er ialt beskæftiget i kommunen?	67	60	62
2. I hvilke virksomheder er de pågældende beskæftiget:			
Pileløkken	11	8	9
Moseløkken	35	31	33
Hammeren	21	21	20
3. Hvor mange arbejdsmænd er ialt beskæftiget i stenbrud og stenhuggerier i kommunen?	32	35	35

	1952	1955	1956
Hvilken arbejdsløshed har der været blandt stenhuggere i kommunen? (Beregnet i gennemsnit pr. mand)	39 dg.	66 dg.	55
Hvilken arbejdsløshed har der været blandt arbejdsmænd, der normalt har været beskæftiget i stenbrud og stenhuggerier? (Beregnet i gennemsnit pr. mand)	47 dg.	43 dg.	42 dg.

Til de nævnte oplysninger skal anføres, at arbejdsløshedskasserne har gjort opmærksom på, at tallene er taget som et gennemsnit for de enkelte år, idet til- og afgang samt flytninger mellem arbejdsstederne medfører stadige ændringer. Med hensyn til arbejdsløshedstallene er endvidere oplyst, at ledigheden for såvel stenhuggere som arbejdsmænd hovedsagelig ligger i vintermånederne, idet det kun er knuseværket på Hammeren, der er uafhængig af vejrliget.

Udover det anførte antal beskæftigede i stenværkerne inden for kommunen var ved udgangen af kalenderåret 1956 til stenindustrien knyttet følgende, der er bosiddende i kommunen:

	Pile-løkken	Mose-løkken	Ham-meren
Driftsleder			1
Formænd	1	1	3
Kontorpersonale	1		1
Smede		2	3
Maskinarbejdere			3
Snedker			1
Kranførere	1		2
Vognmænd	1		1
	<u>1</u>	<u>6</u>	<u>15</u>

Endelig skal man oplyse, at der ved afskibning af stenmaterialer fra Pileløkken, Moseløkken og Hammeren over Allinge havn beskæftiges en del løstansatte arbejdsmænd, ligesom transporten af materialerne indgår som en del af vognmændenes erhvervskørsel, idet firmaets egne vogne og faste vognmænd lejlighedsvis ikke er i stand til alene at besørge kørslen.

P. b. v.
sign. Alfred Pedersen.

/ V. Mogensen.

BILAG 15

AKTIESELSKABET
DAMPSELSKABET
PAA BORNHOLM AF 1866
HOVEDKONTORET
Telefon RØNNE 850
Telegram: SEXOGTRES

Rønne, d. 28. marts 1957.
PT/Nyg.

Udvalget vedr. Hammerknuden,
Statsministeriet,
Slotsholmsgade 10,
København K.

Vi har modtaget udvalgets brev af 26. marts 1957.

Vor normale anløbshavn på vor rute til Simrishamn er Allinge, men selv med den mindste østlige vind og dønning er anløb af denne havn umulig for os, og vi må anløbe Hammerhavnen. En nedlæggelse af Hammerhavnen ville, såvidt vi på nuværende tidspunkt kan se, derfor betyde, at vi måtte opgive ruten på Simrishamn.

Til belysning af det anførte og af rutens omfang iøvrigt kan vi opgive følgende tal:

	1955	1956
Totale antal anløb Nordbornholm	90	116
Heraf anløb Hammerhavnen	30	27
Totale antal passagerer	32.468	36.966
Totale antal biler	2.499	3.346

Med højagtelse
Dampskibsselskabet paa Bornholm
af 1866.
sign. Palle Tillisch.

AKTIESELSKABET
DET ØSTBORNHOLMSKE DAMPSKIBSELSKAB

Nexø, den 3. maj 1957.

Udvalget vedr. Hammerknuden,
adr. Statsministeriet,
Slotsholmsgade 10, *København K.*

Vedr. Hammerhavnen.

Under henvisning til det ærede udvalgs skrivelse af 26. marts d. å. skal man herved tillade sig at udtale, at det vil være af overordentlig stor betydning for herværende selskabs sejlads mellem København og Bornholm, at Hammerhavnen opretholdes, idet man benytter denne havn som substitut for Allinge havn, når denne ikke kan besejles.

I de tilfælde, hvor skibet må anløbe Hammerhavnen i stedet for Allinge havn, må passagererne og deres rejsegods m. v. beføres pr. bil fra Hammerhavnen i stedet for.

I denne befordring indgår også de bornholmske jernbaners rutebiler, som planmæssigt har tilslutning ud over øen med skibet i Allinge såvel ved dets ankomst fra som ved dets afgang til København og således må dirigeres om til Hammerhavnen og etablere forbindelsen der i stedet for.

Denne rutebilforbindelse fra øens forskellige egne er af yderste vigtighed for publikums benyttelse af vor rute og vil ikke kunne gennemføres med tilslutning i nogen anden substituthavn end Hammerhavnen. Under henvisning til det således anførte må opretholdelsen af Hammerhavnen blive en absolut nødvendighed for vor passagerrutes gennemførelse.

Med højagtelse.
sign. J. C. S. Ødbergsen.

Udkast
til
FREDNINGSBEKENDTGØRELSE
for
HAMMEREN

Efter indstilling fra naturfredningsrådet fastsætter statsministeriet under henvisning til § 28 i lov nr. 140 af 7. maj 1937 om naturfredning følgende bestemmelser vedrørende fredning af den staten tilhørende ejendom Hammeren i Allinge-Sandvig kommune, matr. nr. ———.

Fredningen tilsigter at bevare Hammerknuden som karakteristisk granithorst- og isskuret rundklippe med de på den værende naturlige plante-samfund.

Det bestemmes derfor, at der ikke uden statsministeriets tilladelse må opføres bygninger, skure, boder, master og lignende indretninger.

Det skal ligeledes være forbudt uden statsministeriets tilladelse at foretage sprængninger, indrette stenbrud eller på anden måde foretage indgreb i klippens naturlige overflade.

Udenfor haver og allerede under dyrkning værende områder må der ikke uden statsministeriets tilladelse foretages beplantning eller hugst, ligesom der ikke må finde yderligere opdyrkning sted.

Der må ikke anlægges veje og stier udover de eksisterende uden statsministeriets tilladelse.

Det fredede område skal være åbent for almenheden for færdsel til fods. Dog skal det være tilladt efter indstilling fra naturfredningsrådet at afspærre mindre områder af særlig videnskabelig eller undervisningsmæssig interesse. Kørsel må kun finde sted på de særlig anlagte veje til de 2 fyr. Parkering må ikke finde sted udenfor de indrettede parkeringspladser.

Enhver henkastning eller henlægning af fyld, affald, papir o. 1. er forbudt.

Om overtrædelse af nærværende bekendtgørelses bestemmelser henvises til bestemmelserne i naturfredningslovens § 34.

Ovennævnte bestemmelser kommer ikke til anvendelse på det område, for hvilket der er givet koncession til brydning af granit.

OVERSIGT OVER SKÆRVEPRODUKTIONEN I DANMARK I 1953

Danmarks geologiske undersøgelse

	Skærver ts	Stenmel ts	Skærver + stenmel m ³ — ts	Grus, singels, ral, ts	Brosten m ² — ts	Chaussésten m ² — ts	Kantsten m — ts	Antal mand beskæft.
Hammerværket (iflg. Handberg)	83.756	20.933	104.689	?	681 — 272	1.148— 256	3.840— 384	ca. 60
Øvr. Bornholm								
Bornholm ialt (Bornh. st. ind.)			236.037		10.514 — 4.200	39.078 — 8.680	210.052 - 21.000	600
Bornholm ialt (Stat. Dep.)			37.819 — 52.950*)		2.417*)	8.402	20.244	
Øvrige land (Stat. Dep)			311.279 — 435.692**)	?				?
Hele landet			671.729**)	?	4 200	8.680	21000	
Import, hele landet	5.723			734	31		568	
Export, hele landet	83.793			i 4.858	2.571	3.400	710	

*) må være galt. **) er for lavt, da kun større industrier er med.

Oversigt over Hammerhavnsens indtægter og udgifter
i årene 1921/22 - 1955/56*

År	Indtægter	Udgifter	Overskud
1921/22	11.847,06	49.000,00	ca. ÷ 37.000,00
1922/23	21.260,40	55.000,00	ca. ÷ 34.000,00
1923/24	23.312,15	44.000,00	÷ 21.000,00
1924/25	23.173,20	44.500,00	ca. ÷ 21.000,00
1925/26	24.487,63	49.867,98	÷ 25.380,35
1926/27	28.512,70	40.755,87	÷ 12.243,17
1927/28	21.936,41	41.931,99	÷ 19.995,58
1928/29	24.949,15	45.265,32	÷ 20.316,17
1929/30	37.938,99	38.266,68	÷ 327,69
1930/31	34.230,68	50.466,66	÷ 16.235,98
1931/32	37.648,60	44.935,58	÷ 7.286,98
1932/33	29.804,41	41.203,36	÷ 11.398,95
1933/34	30.224,18	50.586,79	÷ 20.362,61
1934/35	38.412,19	46.147,00	÷ 7.734,81
1935/36	36.428,07	40.658,89	÷ 4.230,82
1936/37	35.145,69	39.609,47	÷ 4.463,78
1937/38	29.848,27	42.025,60	÷ 12.177,33
1938/39	35.902,93	53.094,44	÷ 17.191,51
1939/40	29.401,43	31.786,02	÷ 2.385,59
1940/41	39.743,72	40.164,68	÷ 420,96
1941/42	29.314,49	46.990,29	÷ 17.675,80
1942/43	38.242,19	47.932,51	÷ 9.690,32
1943/44	60.523,60	41.783,53	÷ 18.740,07
1944/45	38.863,82	65.981,16	÷ 27.117,34
1945/46	23.523,79	52.157,95	÷ 28.634,16
1946/47	40.230,02	36.199,01	÷ 4.031,01
1947/48	50.831,62	60.357,26	÷ 9.525,64
1948/49	57.773,49	38.847,14	÷ 18.926,35
1949/50	44.999,96	50.725,94	÷ 5.725,98
1950/51	45.151,28	41.859,78	÷ 3.291,50
1951/52	59.677,03	66.902,03	÷ 7.225,00
1952/53	79.018,11	41.742,17	÷ 37.275,94
1953/54	100.690,69	45.241,42	÷ 55.449,27
1954/55	84.370,03	49.392,98	÷ 34.977,05
1955/56	74.147,51	48.239,73	÷ 25.907,78

*) Forpagtningsafgift, produktionsafgift, havne- og bropenge samt diverse lejeindtægter. For hele perioden andrager forpagtningsafgifter 61.800 kr., produktionsafgifter 299.400 kr. og havne- og bropenge 947.300 kr.

Specifikation til den af stenbrudene indbetalte produktionsafgift for bortførte stenmaterialer.

Afg. pr. enhed	Finthugget sten		Råbløk		Brosten		Chaussébrosten		Skærver			Kløv. kantsten		Behugne kantsten		Mosaiksten		Stenmel		Produktionsafg.		Stenmængde	
	m ³	ialt kr.	m ³	ialt kr.	m ²	ialt kr.	m ²	ialt kr.	m ²	ialt kr.	fo. 10.000 nr. 10.000 nr. 20.000 resten ton	afg. fri 0,10 0,20 0,05 ialt kr.	lb. m	ialt kr.	lb. m	ialt kr.	m ²	ialt kr.	ton	ialt kr.	ialt kr.	ialt i ton	ca. 26.500
1924/25	286,94	286,94	16,32	16,32	4.590,50	459,05	26.044,00	1.302,20	18.027	802,70	802,70	802,70									2.867,21		ca. 26.500
25/26	271,88	271,88	66,15	66,15	3.728,62	372,86	34.513,77	1.725,69	15.592	559,20	559,20	559,20									2.995,78		25.774
26/27	290,03	290,03	99,74	99,74	9.762,75	976,28	2.602,99	2.602,99	28.957	2.791,40	2.791,40	2.791,40									6.760,50		45.579
27/28	300,91	300,91	56,53	56,53	2.436,33	243,63	41.335,55	2.066,78	24.853	1.970,60	1.970,60	1.970,60									4.638,45		36.058
28/29	286,61	286,61	61,10	61,10	—	—	25.414,40	1.270,72	44.127	5.206,35	5.206,35	5.206,35									6.824,81		50.819
29/30	438,61	438,61	18,71	18,71	—	—	12.495,00	624,75	77.994	6.894,70	6.894,70	6.894,70									7.976,77		81.986
30/31	391,12	391,12	68,57	68,57	—	—	20.768,00	1.038,40	87.657	7.382,85	7.382,85	7.382,85									8.880,94		93.561
31/32	328,89	328,89	20,86	20,86	—	—	8.582,00	429,10	131.554	9.377,70	9.377,70	9.377,70									10.356,55		134.438
32/33	280,15	280,15	62,00	62,00	—	—	3.705,00	185,25	101.067	8.053,35	8.053,35	8.053,35									8.580,75		102.883
33/34	418,90	418,90	59,14	59,14	2.190,00	219,00	8.883,00	444,15	89.415	9.270,75	9.270,75	9.270,75	7,320	183,00							8.794,94		94.449
34/35	1.111,47	1.111,47	4,29	4,29	7.476,00	747,60	8.559,00	427,95	125.510	9.275,50	9.275,50	9.275,50	26,275	656,88							12.223,69		136.138
35/36	1.075,08	1.075,08	19,43	19,43	4.668,00	466,80	3.981,00	199,05	126.865	9.343,15	9.343,15	9.343,15	26,965	674,08							11.777,59		135.525
36/37	427,47	427,47	22,43	22,43	3.728,00	372,80	5.285,00	264,25	129.199	9.459,95	9.459,95	9.459,95	19,930	498,25							11.045,15		135.192
37/38	399,12	399,12	27,43	27,43	6.995,00	699,50	1.136,00	56,80	104.144	8.207,20	8.207,20	8.207,20	7,470	186,75							9.576,80		109.153
38/39	426,75	426,75	44,86	44,86	3.728,00	372,80	1.723,00	86,15	117.329	8.866,45	8.866,45	8.866,45	30,940	773,50							10.399,39		122.960
39/40	432,25	432,25	14,57	14,57	4.363,00	436,30	2.115,00	105,75	106.824	8.341,20	8.341,20	8.341,20	9,550	238,75							10.103,57		113.405
40/41	258,16	258,16	27,14	27,14	1.223,00	122,30	814,00	40,70	104.531	8.226,55	8.226,55	8.226,55	9,550	238,75							8.913,80		106.973
41/42	352,66	352,66	19,64	19,64	7.65,00	76,50	5.999,00	299,95	95.654	7.782,70	7.782,70	7.782,70	10,310	262,75							8.794,20		99.408
42/43	299,66	299,66	49,14	49,14	3.338,00	333,80	4.182,00	209,10	79.097	6.954,85	6.954,85	6.954,85	11,180	279,50							8.126,05		83.481
43/44	215,00	215,00	39,29	39,29	3.858,00	385,80	1.368,00	68,40	89.838	7.491,90	7.491,90	7.491,90	15,175	379,38							8.579,77		93.939
44/45	263,22	263,22	16,57	16,57	2.685,00	268,50	2.674,00	133,70	70.404	6.520,20	6.520,20	6.520,20	7,085	177,12							2.408,68		25.535
45/46	234,18	234,18	12,00	12,00	4.235,00	423,50	1.549,00	77,45	20.859	1.171,80	1.171,80	1.171,80	19,590	489,75							6.466,21		53.035
46/47	215,87	215,87	2,14	2,14	4.570,00	457,00	1.130,00	56,50	49.260	5.463,00	5.463,00	5.463,00	10,868	271,70							6.336,79		70.041
47/48	97,82	97,82	4,43	4,43	1.820,00	182,00	3.431,80	171,59	50.624	5.531,20	5.531,20	5.531,20	13,990	349,75							8.041,60		133.238
48/49	78,02	78,02	2,50	2,50	2.300,00	230,00	6.363,64	318,18	74.433	6.721,65	6.721,65	6.721,65	27,650	691,25							7.094,10		80.854
49/50	4,29	4,29	3,00	3,00	1.808,75	180,88	3.279,55	163,98	62.914	6.145,70	6.145,70	6.145,70	23,850	596,25							5.930,00		61.262
50/51	19,22	19,22	—	—	850,00	85,00	2.004,55	100,23	42.936	5.147,80	5.147,80	5.147,80	23,110	577,75							6.472,94		78.341
51/52	7,86	7,86	26,00	26,00	1.243,75	124,38	1.445,46	72,27	50.559	5.527,95	5.527,95	5.527,95	28,555	713,88	20,00	0,60					6.472,94		78.341
Afg. pr. enhed	2,50	2,50	—	—	0,25	0,25	—	0,12	—	0,25	0,25	0,25	—	—	—	—	—	—	—	—	0,12	—	—
52/53	0,89	0,89	—	—	62,50	62,50	3.829,87	459,59	60.962	15.240,50	15.240,50	15.240,50	22,090	550,00	826,67	99,20	170	10,20	22,102	2.762,75	20.799,10	87.353	—
53/54	—	—	—	—	681,25	170,31	1.148,03	137,76	83.756	20.939,00	20.939,00	20.939,00	3,840	384,00	—	—	—	—	20,933	2.616,63	24.247,70	105.601	—
54/55	0,057	0,057	—	—	52,50	13,13	—	—	66.624	16.656,00	16.656,00	16.656,00	—	—	—	—	—	—	15,617	1.952,13	18.625,00	82.265	—
55/56	4,285	4,285	—	—	—	—	—	—	61.057	15.264,25	15.264,25	15.264,25	—	—	—	—	—	—	17,111	2.138,89	17.413,86	78.180	—
	9.217,46	9.225,32	863,98	863,98	83.160,95	8.435,55	295.818,33	15.139,38	2.592,540	244.988,10	244.988,10	244.988,10	370,936	11.195,67	846,67	99,80	200	13,80	75,763	9.470,40	299.432,00	2.757,529	—

BILAG 21*

VALD. HANDBERGS
STENHUGGERIER OG STENBRUD A/S
H. C. Andersens Boulevard 33
København V.

København, den 11. april 1957.

Udvalget vedr. Hammerknuden,
Statsministeriet,
Slotsholmsgade 10, K.

I fortsættelse af forhandlingerne under møde i statsministeriet den 12. marts 1957 samt iøvrigt i besvarelse af udvalgets skrivelse af 18. februar 1957 tillader vi os vedlagt at fremsende det nedenfor nærmere omtalte materiale, som udvalget har ønsket forelagt, før en endelig beslutning om Hammerværkets fremtid bliver truffet.

Ved denne lejlighed er det imidlertid vort selskab magtpåliggende at fremhæve den historiske udvikling af vore koncessionsforhold og navnlig at redegøre nærmere for den meget intime vekselvirkning, der består mellem på den ene side brydningen af sten og skærvefabrikationen på Hammeren og på den anden side driften af de andre stenbrud, vort selskab ejer på Bornholm.

Først vil det være på sin plads at give en redegørelse for vore forskellige fabrikations- og brudvirksomheder.

A. Hammerens Granitværk.

Brudvirksomhed med skærvefabrikation samt produktion af kantsten og bygningsarbejder. Råstenen i denne virksomhed er for tiden af ringe kvalitet, så kun en brøkdæl kan anvendes som gavnsten til fremstilling af kantsten samt finere bygningsarbejder.

B. Moseløkkens Granitværk.

Brudvirksomhed med fortrinlig råsten, hvoraf fremstilles kantsten og bygningsarbejder.

C. Preste Granitbrud.

Brudvirksomhed af noget mindre omfang med god rasten. Produktion af kantsten.

*) De i skrivelsen nævnte bilag er ikke optrykt.

D. Fileløkken.

Stenhuggeri samt fabrikation. Savning af granitblokke samt udenlandske stensorter til plader. Skæremaskine og polermaskine er installeret, så fuldt færdige facadebeklædningsmaterialer kan fremstilles.

E. Habbedam.

Brudvirksomhed, der dog ikke er i kontinuerlig drift, idet man kun bryder denne røde granit efter behov.

F. Paradisbruddet.

Brudvirksomhed, der heller ikke er i kontinuerlig drift, idet også denne specielle granit kun brydes efter behov. Bruddet er ikke ejendom, men forpagtet.

G. Stenhuggeri i København.

Produktion af bygningssten samt facadebeklædningsmaterialer baseret på leverancer af råsten fra vore brud på Bornholm og fra udlandet.

H. Stenhuggeri i Næstved.

Der arbejdes efter samme linier som i København og desuden særlig med salg af gravmonumenter.

Til yderligere orientering tjener, at Moseløkken, Preste og Habbedam har været drevet for regning direktør Vald. Handberg indtil 1. maj 1956. Fra dette tidspunkt er driften overgået til vort selskab, idet de pågældende ejendomme er overdraget selskabet i forbindelse med en udvidelse af aktiekapitalen fra kr. 200.000 til kr. 400.000.

Efter at den danske stat i 1914 havde tilbagekøbt Hammerknuden, oprettedes et aktieselskab med bl. a. staten og Allinge-Sandvig kommune som deltagere, hvilket selskab fik koncession på brydning indenfor et område, hvis grænser på et den 23. maj 1914 afholdt møde blev fastsat samstemmende med de af den daværende amtmand, kammerherre Valløe på mødet fremsatte, især af naturfredningsmæssige hensyn bestemte ønsker.

Dette selskab var imidlertid ikke i stand til at gennemføre en rentabel drift af Hammerværket, og den store stab af arbejdere, der havde været beskæftiget ved værket, blev efterhånden arbejdsløs. I 1920 likviderede selskabet. I 1921 opnåede vort selskab en 10 års koncession af den danske stat på brydning og bearbejdning af sten på Hammerknuden inden-

for det allerede i 1914 afgrænsede område. Ved senere fornyelser af koncessionen er grænserne stadig de oprindeligt fastsatte.

Gennem de første år blev Hammerens granitværk drevet efter de samme linier som tidligere med produktion af chausse-, bro- og kantsten. Den stigende motorisering krævede imidlertid i 1925/26 ændringer af det danske vejnet, hvilket atter skabte vanskeligheder for afsætningen af Hammerværkets vigtigste produkter.

En omlægning af driften var derfor tvungen og nødvendig, vi måtte indstille os på at producere skærver i stedet for brosten og efterhånden også i stedet for chaussesten. Ved forhandling med ministeriet for offentlige arbejder om en ændring af vilkårene for vor koncession, blev det os tilladt at opføre en skærvefabrik på Hammerens granitværk samt at øge brydningens omfang.

Ifølge den ny koncession på 15 år måtte vi bryde 250.000 tons årligt både til skærveproduktion og til fremstilling af de produkter, vor virksomhed tidligere havde været beskæftiget med. Det må fremhæves, at vort selskab ingensinde har udnyttet det maksimale kvantum for sin produktion.

I 1938/39 nåede vi under brydningen til stærkt forrevne klippepartier, der ikke egnede sig til produktion af gavnsten. Det var en for os alvorlig situation, og vort selskabs direktører besluttede derfor at købe Moseløkken granitværk og Pileløkken for egen regning.

Fra Moseløkken, der i tidligere år havde været udsat for stærk rovdrift, ville der kunne fremskaffes ræsten af fremragende kvalitet også til selskabets virksomhed, og det var på den måde, samarbejdet og vekselvirkningen startede mellem Hammerværket og vore forskellige andre brud.

Idet vi herefter går over til besvarelsen af udvalgets skrivelse, tillader vi os som bilag 1 at fremsende en af selskabets revisor, statsaut. revisor Erik Haamann på grundlag af de officielle regnskaber udarbejdet summarisk opstilling over driftsresultaterne i årene 1947-1956 for såvel aktieselskabets virksomhed som de private brud. Det må her erindres, at Moseløkken og Preste blev overtaget af aktieselskabet pr. 1. maj 1956, og at regnskabet fra denne dato dækker samtlige brud.

Det skal yderligere bemærkes, at de overordentlig gode driftsresultater i årene 1953 og 1954 er uden sammenhæng med virksomheden

på Bornholm, jfr. herved produktionsstatistikken bilag 6, men skyldes, at flere store bygningsarbejder, hvortil råstenen var leveret fra udlandet til København, i disse år er afleveret og afregnet; de pågældende arbejder havde stået på gennem flere år, og der havde ikke i vore regnskaber for de forudgående år, i hvilke disse arbejder havde været »gangværende«, været taget hensyn til avancen på disse arbejder, ialfald ikke i det omfang, som også skattemæssigt havde været gunstigere.

Ved en bedømmelse af aktieselskabets driftsresultater må man tage i betragtning den meget omfattende vekselvirkning, der har været mellem skærvefabrikken på Hammeren samt bruddene Moseløkken og Preste. Hammerværket har således modtaget en del af sine råvarer til skærvefabrikationen fra de to andre brud mod at afholde omkostningerne til transporten. Driften af Moseløkken og Preste har derimod måttet afholde udgifterne til »spfætning« af større klippestykker samt læsning.

På denne måde har det været muligt at holde bruddene Moseløkken og Preste i produktionsklar stand fri for ros. Betydningen heraf havde udvalgets medlemmer lejlighed til at overbevise sig om ved den første besigtigelse af forskellige brud på Nordbornholm.

Det må imidlertid fremhæves, at man kun er i stand til at holde et brud produktionsklart, hvis man kan skaffe sig af med rosset til en skærvefabrik, og hvis man vil påtage sig de hermed forbundne ekstraomkostninger. Hundreder af forladte stenbrud på Nordbornholm beviser rigtigheden af dette.

Det har på den anden side været gjort gældende, at man for at holde skærvefabrikken på Hammeren i gang blot kunne sætte en ekstra produktion af ros i gang i de to andre stenbrud eller skaffe sig ros fra fremmede brud. Hertil må man imidlertid svare, at tilførsler af ros udefra kun kan være et supplement til de råstofmængder, der leveres af selve værket.

Det må anses som en betingelse for dettes rentabilitet, at skærvefabrikationen foregår uden afbrydelser. Det er derfor aldeles nødvendigt at sikre, at tilførslerne af de fornødne råstofmængder sker kontinuerligt og i egnede kvaliteter, idet man kun derved kan opnå rentabilitet ved en kontinuerlig drift af skærvefabrikken.

Som bilag 2 og 3 følger for årene 1955 og 1956 driftsregnskab med status for henholdsvis aktieselskabet og Moseløkkens granitværk i overensstemmelse med den på mødet i statsmini-

steriet den 12. marts truffede aftale vedrørende punkt 1 i udvalgets skrivelse.

En liste over de investeringer i form af faste anlæg, maskiner af enhver art og rullende materiel, der i årenes løb er foretaget dels i Hammerens granitværk, dels i bruddene Moseløkken og Preste samt i fabriktionsvirksomheden Pileløkken og i København vedlægges som bilag 4.

Selskabets anlæg, herunder maskiner m. v., på Hammeren repræsenterer — uanset at disse pr. 1/1 1957 bogholderimæssigt er fuldstændigt afskrevet — stadig en meget betydelig værdi, idet der i den lange årrække er foretaget en omfattende vedligeholdelse, som naturligt er afholdt over driftsregnskabet. Dette har været nødvendigt på grund af den store slitage, som det hårde materiale medfører, men betyder til gengæld, at anlægget til enhver tid har været holdt i en meget fin driftsmæssig stand, så produktionsstop har kunnet undgås.

Ifølge overenskomst med staten er vort selskab ved en eventuel ophævelse af koncessionen forpligtet til at fjerne alle bestående bygninger og anlæg. Dette ville i et tilfælde som vort være så meget mere beklageligt, som anlægget på Hammeren også i dag efter sin vedligeholdelsestilstand ved fortsat drift repræsenterer meget store værdier, som uvægerligt vil gå tabt, hvis koncessionen ikke fornyes. Det man kunne »redde« ved en eventuel nedrivning og ophugning ville langt fra kunne dække de med nedbrydningen forbundne udgifter, idet kun en meget ringe del af værdierne vil kunne realiseres til fortsat anvendelse andre steder.

Investeringerne i vore andre virksomheder på Bornholm er foretaget under hensyntagen til den tidligere omtalte vekselvirkning med bruddet på Hammeren og er af denne grund af en størrelsesorden, som man normalt ikke kunne forvente i brud, der er uden tilknytning til en skærvefabrik.

Udover de i bilag 4 anførte investeringer er der foretaget store investeringer i driftsmaterialer, hvorved forstås reservedele til knuseanlæg og øvrige maskiner, transportanlæg etc. For samtlige dele gælder, at de er udtrykkeligt afpasset og indkøbt til vore specielle formål, og at de vanskeligt vil kunne realiseres uden betydelige tab. Driftsmaterialerne repræsenterer ifølge selskabets sidste status pr. 1/1 1957 en værdi af kr. 193.488,00.

Som bilag 5 vedlægges en oversigt over de sidste fem års udbetalte lønninger til såvel ar-

bejdere som funktionærer opdelt efter arbejdspladser og de forskellige kategorier af arbejdere. Ud over disse ydelser til direkte ansat personale har der været beskæftiget gennemsnitligt 5 chauffører med lastbiler fra forskellige af øens vognmænd. Disse tjenesteydelser er i årene 1955 og 1956 betalt med henholdsvis kr. 115.760,00 og kr. 118.472,00.

I vareafgifter for udskibede produkter er der i samme to år betalt henholdsvis kr. 53.117,00 og kr. 53.099,00 til havnene i Allinge og Hammeren. Hertil kommer de meget betydelige afgifter, der er ydet af de skibe, der har indtaget lasten i havnene.

Fragten af de fabrikerede varer andrager millionbeløb, men det er ikke muligt at opgve eksakte tal, da 90 % af vore varer sælges f.o.b. bornholmsk havn. For at kunne give et skøn har vi måttet foretage en beregning baseret på et gennemsnit af sommer- og vinterfragtrater på grundlag af sejlskibsrederiforeningens minimumsrater. Denne gennemsnitsfragt er udregnet til kr. 19,61 pr. ton og betyder for de i 1956 udskibede varepartier en anslået samlet fragt på kr. 2.103.643,00.

Strømforsbruget fra Bornholms Højspændingsværk blev i 1956 betalt med kr. 115.516,00. Vi må endvidere fremhæve, at vi i vore indkøb og ved andre tjenesteydelser lægger hovedvægten på lokale bornholmske leverandører.

Bilag 6 giver en opstilling over produktionen i det sidste femår 1952/56 fordelt på ros og andre produkter.

Endnu et forhold vil vi gerne have lov til at påpege betydningen af, nemlig det efter omstændighederne ret betydelige valutatab, en lukning af Hammerværket ville forårsage. Vort selskab har i femåret 1952/56 indtjent godt 3 mill. kr. ved eksport af forskellige bornholmske produkter. Vi nærer endvidere den formening, at man ved koncessionens eventuelle ophør allerede af kvalitetsmæssige grunde måtte replacere de af Hammerværket producerede vejmaterialer, der er leveret til det danske marked, med en import fra Sverige. Resultatet ville ikke blot blive et direkte valutatab, men altså også et forøget forbrug af fremmed valuta.

Vort selskab er af den formening, at vi med denne omfattende dokumentation har formået at gøre rede for den overordentlige betydning, Hammerværkets fortsatte drift har for beskæftigelsen ikke blot for de på dette værk beskæftigede, men også for arbejdere og funktionærer ved vore andre brud på Bornholm samt for

leverandørerne af de allerede omtalte meget betydelige tjenesteydelser.

Vi håber, at vi gennem ovenstående redegørelse klart har formået at påvise det meget intime samarbejde og den gensidige vekselvirkning mellem stenbruddene Moseløkken og Preste og skærvefabrikken samt stenbrydningen på Hammeren.

Skal de to førstnævnte virksomheder fortsat kunne bestå som beskæftigelsesmæssige faktorer af betydning for det bornholmske samfund, må man som ovenfor nævnt kunne skaffe sig af med affaldet fra disse brud. For at kunne det, er det imidlertid nødvendigt, at hovedparten af råvarerne til skærvefabrikationen leveres fra selve bruddet på Hammeren. Kun på denne måde kan man sikre beskæftigelsen fremover.

Vi nærer den overbevisning, at det vil være os muligt at videreføre vore nuværende virksomheder på forsvarlig måde og med fortsat omfattende beskæftigelse af de mange mennesker på Bornholm, hvis vi får mulighed for at bevare vor koncession til stenbrydning på Hammeren inden for de nuværende brudgrænser. Dette skulle kunne ske uden yderligere tab af skønhedsmæssige eller geologisk-videnskabelige værdier, hvilket vort selskab gerne vil medvirke til.

Med højagtelse

VALD. HANDBERGS
STENHUGGERIER OG STENBRUD A/S
sign. Vald. Handberg.

BILAG 22

VALD. HANDBERGS
STENHUGGERIER OG STENBRUD A/S
H. C. Andersens Boulevard 33
København V.

København, d. 28. juni 1957.

Til
udvalget vedrørende Hammerknuden,
Statsministeriet.

I besvarelse af udvalgets skrivelse af 13. f. m. skal vi tillade os at anføre:

Skærvefabrikken er i dens planlægning og opbygning baseret på en produktion, der ved det for tiden gældende produktionsprogram ligger på ca. 100.000 tons skærver årligt. Når vi udtrykkelig siger produktionsprogram, skyldes det, at fabrikkens kapacitet er direkte afhængig af de skærvestørrelser, der skal fremstilles for at dække efterspørgslen. For tiden er det specielt de mindre skærver, der har været aftræk for til de asfalterede veje, og netop for disse er kapaciteten mindre, idet de må passere flere gange gennem anlægget for at blive knust ned til de rigtige dimensioner. Det vil med andre ord sige, at virksomhedens produktionskapacitet er på 100.000 tons for de mindre, nu gængse størrelser, mens den for de større dimensioner ligger på ca. 130.000-135.000 tons årligt.

Når vi i de seneste år ikke helt har nået disse produktionstal på skærvefabrikken, er årsagen hertil i første række, at dele af anlæget efter de mange års hårde slid trænger til at blive fornyet eller udskiftet, ligesom finknuseranlægene burde udbygges, således at den stærkt fordyrende produktionsform for de mindre skærvestørrelser kunne undgås. Under den foreliggende usikkerhed med hensyn til vore koncessionsforhold har vi ikke kunnet indlade os på de investeringer, som en sådan fornyelse og udbygning af produktionsapparatet ville medføre, men har, således som vi tidligere har gjort opmærksom på, måttet klare os med vedligeholdelser og reparationer på fabrikken under midlertidige standsninger af denne. Sådanne helt eller delvise standsninger af fabrikken har naturligvis mindsket produktionen og også påvirket både beskæftigelsen og driftsresultatet. Når vi alligevel har kunnet arbejde med positivt økonomisk resultat, er grunden alene den, at anlæget har været således nedskrevet, at afskrivninger ikke skulle tages i betragtning. Såvel af hensyn til beskæftigelsen som fabrikkens rentabilitet fremover bør den omtalte fornyelse og nybygning af produktionsanlægget snarest foretages.

Til en produktion af fra 100-135.000 tons skærver årligt - alt efter størrelsen - må der kunne disponeres over indtil 125.000 tons ros årligt fra selve Hammer-brydningen. I virkeligheden skal der bruges op til 155.000 tons ros ialt, afhængigt af de dimensioner fra 2/5 mm til 45/60 mm, hvori skærverne skal leveres, idet indtil 30% af råmaterialet under oparbejdningen forvandles til stenmel.

Et årligt kvantum ros på 125.000 tons vil uden vanskeligheder kunne skaffes tilveje ved

selve Hammer-brydningen mange år fremover indenfor de nuværende brudgrænser. De resterende 30.000 tons regner vi med at kunne dække fra vore andre brudvirksomheder, Moseløkken og Preste, idet vore bestræbelser går ud på at skaffe så stor en del af tilførslerne fra egne brud som muligt.

Som tidligere påvist, er det en betingelse for værkets rentabilitet, at driften kan foregå kontinuerligt på grundlag af forud beregnede tilførsler af råmaterialer i ensartet god kvalitet, og vi kan derfor ikke basere værkets drift på tilførsler fra fremmede brud.

Af det anførte vil fremgå, at vi skulle kunne opretholde driften af Hammerværket med beskæftigelse i tilsvarende omfang som tidligere både på selve Hammerværket og i vore nævnte andre brud, selv om vor ret til stenbrydning på Hammeren reduceres til halvdelen af det i den nuværende koncession forudsatte kvantum eller til 125.000 tons årligt.

Det er formentlig klart, at hvis retten til brydning på Hammeren skulle reduceres yderligere, ville følgen i alt fald blive en tilsvarende mindre skærveproduktion. Skærvefabrikken ville altså ikke kunne holdes i kontinuerlig drift året igennem, men måtte hvert år standses i kortere eller længere tidsrum og medføre tilsvarende arbejdsløshed. Produktionen i vore egne brud ville også komme til at lide under standsningerne på Hammerværket, idet rosmængderne i disse brud ville hobe sig op, indtil de kunne aftages på normal måde. Selv kortvarige standsninger af skærvefabrikken må påregnes at ville medføre store ulemper og muligt også mindre beskæftigelse i vore egne brud.

En mindre og ikke-kontinuerlig produktion vil også give vanskeligheder for afsætningen, idet endelige ordrer med detaljer for skærvernes dimensioner som regel først modtages kort før afskibning skal finde sted og efter produktionens tilrettelæggelse i henhold til de fremkomne ønsker. Det er ikke muligt at have lagre liggende i alle de størrelser, som aftagerne ønsker.

I denne sammenhæng kan også nævnes, at indskrænkning i produktionen og diskontinuerlig drift uvægerligt vil fordyre produktet. Der er i et selskab som vort en lang række faste udgifter til brudadministration samt salgs- og afskibningsorganisation, som er uafhængigt af de producerede og solgte kvanta. Det samme er til en vis grad tilfældet med hensyn til elektricitetsforbrug og andre udgifter, for slet ikke at

tale om afskrivningen på de nødvendige nyinvesteringer. Det er derfor klart, at produktionsprisen pr. ton vil blive væsentlig større, jo mindre kvanta der produceres.

Vi mener med det foran anførte at have påvist, at en indskrænkning af brydningsretten udover den foran nævnte vil have overordentlig uheldige følger såvel for beskæftigelsen som for værkets rentabilitet.

Det er tidligere gjort gældende, at Hammerskærver skulle være af mindre god kvalitet end andre klippeskærver. Vi må regne med, at tilsvarende betragtninger også er anført overfor udvalget. I den anledning vil vi gerne benytte lejligheden til at henvise til vedlagte beretning *) vedrørende en af vej laboratoriet i 1949 foretagen undersøgelse af Hammer-skærverne. Vi gør navnlig opmærksom på det i beretningen side 4 anførte skema vedrørende resultaterne af en slidprøvning, hvoraf bl. a. vil ses, at slidtabet var betydeligt mindre for Hammerskærver end for skærver af Rønne-granit. Vi tilføjer herved, at kvaliteten af klippeskærver ligger langt over skærver fremstillet af grusgravs- eller andet tilsvarende materiale. Dette behøver vi formentlig ikke at påvise nærmere, da rigtigheden heraf vil kunne bekræftes af enhver sagkyndig.

I ærbødighed
sign. Vald. Handberg.

BILAG 23

VALD. HANDBERGS
STENHUGGERIER OG STENBRUD A/S
H. C. Andersens Boulevard 33
København V.

København, den 26. august 1957.

Til
udvalget vedr. Hammerknuden,
Statsministeriet,
Slotsholmsgade 10,
K.

Det har været vort selskab magtpåliggende under alle vore forhandlinger med ministeriet

*) Ikke optrykt.

og udvalget at fremskaffe så detaljerede oplysninger som vel muligt, og vi mener, at alle forhold på een enkelt undtagelse nær nu foreligger fuldt oplyst fra vor side.

Dette ene uopklarede punkt er spørgsmålet om, hvorvidt det er teknisk og økonomisk muligt at begrænse brydningen i Hammerbruddet, så man udelukkende indskrænker sig til at gå i dybden. Der har fra forskellig side ved flere lejligheder været fremsat forslag i denne retning, men vort selskab har under de usikre koncessionsforhold i tidligere år ikke ment det forsvarligt at forcere brydningen under det nuværende plateau i den såkaldte »1ste kule«. Denne var oprindeligt blevet lavet for at nå frem til sunde råblokke, der kunne anvendes til forarbejdning af monumenter og bygningsarbejde, og vi har også kunnet oparbejde nogen rasten her.

Med det formål også at kunne besvare det ovenstående spørgsmål anlagde vi imidlertid vort produktionsprogram for 1957 på en sådan måde, at brydningen af sten til både brugssten og ros til skærveknusning er blevet gennemført systematisk også fra denne del af brudvirksomheden. Vi kunne derved indvinde både de fornødne tekniske og økonomiske erfaringer og specielt have en mulighed for at fastslå, hvor stor en produktionskapacitet, vi ville have for ros fra en sådan brydningsform ude af plateau.

I løbet af dette driftsårs første 6 måneder har vi nu, hvor tallene foreligger, først og fremmest måttet konstatere, at det ikke ved dydbrydning alene er muligt at fremskaffe de kvantiteter ros, der er nødvendige for Hammerværkets kontinuerlige drift.

Forsøgene med brydning i »1ste kule« har været meget indgående, og det har vist sig, at vi kun kan nå op på en daglig, maksimal produktion af ros på 150 tons, hvad enten brydningsformen er etagevis eller den gennemføres ned til den maksimale dybde af 25 meter under det nuværende plateau.

Det vil med andre ord sige, at der på denne måde ved dydbrydning kun ville kunne fremskaffes 36.000 tons af de indtil 125.000 tons årligt, som det - i henhold til vor skrivelse til udvalget af 28/6 1957 — er nødvendigt at disponere over fra Hammeren for at sikre Hammerværkets rentable drift fremover.

Endnu et forhold vil vi gerne have lov til at fremføre i denne forbindelse, og det er, at dydbrydningen er behæftet med væsentligt større omkostninger end den tidligere anvendte

fremgangsmåde med brydning i etager i højden.

Naturfredningsmyndighederne på Bornholm synes ikke at dele de synspunkter, der har været gjort gældende fra naturfredningsrådet og Danmarks naturfredningsforening, når disse har ønsket vort selskabs koncession til brydning af sten på Hammerområdet indskrænket eller bragt til ophør. Vi forstår således at naturfredningsnævnet for Bornholms amt den 12. december 1953 har tilskrevet statsministeriet:

». . . at nævnet, efter at have besigtiget de forpagtede arealer og det hidtil værende brydningsområde og fået oplyst, at den fremtidige brydning vil rettes mod nordvest fra det hidtil værende område og i dybden på det sidstnævnte, ikke finder anledning til at indvende noget mod det ansøgte.«

Det er efter vor formening af meget afgørende vægt, at den lokale myndighed i naturfredningsspørgsmål, naturfredningsnævnet for Bornholms amt, ud fra sit nære kendskab til Bornholms naturskønheder siger god for en fortsættelse af brydningen på Hammeren i den til statsministeriet afgivne erklæring.

Netop naturfredningsnævnet for Bornholms amt måtte se det som sin opgave at værne klippeøens natur og ville være den første til at råbe vagt i gevær, hvis beskæftigelsesinteresser bragte naturskønheden i fare. Nævnet har således også allerede på et tidligt tidspunkt gjort sig klart, at en væsentlig del af det resterende brudområde i virkeligheden kun er et af de mange forladte stenbrud på Nordbornholm, som både Danmarks geologiske undersøgelse og naturfredningsrådet har omtalt i deres skrivelser til statsministeriet af henholdsvis 15. og 20. december 1954.

Det hedder således i en skrivelse til Bornholms amt af 3. december 1941 fra naturfredningsnævnet for Bornholms amt som følger:

»Hvis der derfor overhovedet skal blive tale om forlængelse af kontrakten udover tilladelse til at gå i dybden, må nævnet anmode om, at der kun gives tilladelse til at fortsætte efter den nuværende linie, indtil man har nået dybden af det dalstrøg, der strækker sig lige nord for Gamle Dam i sydvestlig retning, og at arelets østgrænse derefter skal dannes af en linie, der går fra et punkt lidt (ca. 50 meter) nord for Sæne Meder til det på kortet afsatte punkt 9.

Vest for denne linie ligger et gammelt forladt stenbrud (»Sibirien«) af meget stor udstrækning. Det ligger på et meget højt niveau, og der er så vidt det kan ses kun i ringe grad

gået i dybden. Når der nås ind til dette stenbrud, vil man ved at tage klipperne i samme dybde som i det brud, hvor der nu arbejdes, formentlig have materiale til stenbrydning i en lang årrække.

Under den nævnte forudsætning, at der overhovedet skal gives ny kontrakt, vil der næppe gøre sig store betænkeligheder gældende ved at fortsætte den foreslåede grænse videre fra punkt 9 over punkterne 10 og 11 til midtvejs mellem 11 og 12, derfra i lige linie til punkt 15 og derfra videre i lige linie til Sæne Meder og østen om denne til Hammersøens nordvestlige hjørne. Den på kortet viste vestlige grænse går op i højden, og stenbruddet vil derfor næppe ses fra havet og fra de rundt om Hammeren førende smukke spadsreserter; for at opnå sikkerhed i så henseende vil det dog være heldigt, at grænsen lægges som foreslået.«

Man må vel forudsætte, at det har været en grænsedragning efter de ovenstående linier — der iøvrigt er indtegnet på det som bilag vedlagte kort over koncessionsområdet — som Bornholms naturfredningsnævn har haft i tankerne, da det i erklæringen af 12. december 1953 udtalte, at nævnet intet havde at indvende mod en forlængelse af koncessionen.

Selv om det ville være med beklagelse, at vort selskab så grænserne for brydningsområdet indskrænket i en fremtidig koncession, ville det så afgjort betyde meget også for os, om de i ovennævnte skrivelse af 3. december 1941 fra naturfredningsnævnet omtalte klippepartier og udsigter ved Stejlebjerget, etc. bevares. Brydningen ville derved faktisk indskrænke sig til kun at omfatte »Sibirien«, som naturfredningsnævnet ganske rigtigt betegner som et gammelt forladt stenbrud, der som sagt ikke indeholder nogen naturskabte skønhedsværdier, men er en overlevering fra den tid, da tyskerne drev stenbrydning på Hammeren.

For det tilfælde, at koncessionens brudområde begrænses til de af naturfredningsnævnet for Bornholms amt i omtalte skrivelse af 3. december 1941 optrukne linier, skal vi, også af hensyn til beskæftigelsen fremover, meget henstille, at en sådan koncession ikke gøres tidsbestemt. Man kunne eventuelt i koncessionsdokumenterne fastlægge, at brydningen kunne fortsættes fremover indtil de ovenfor foreslåede brudgrænser var nået, hvorefter brydningen måtte indstilles på Hammerknuden. På denne måde ville man sikre sig, at der også fremover var skabt muligheder for beskæftigelse af en

større styrke fag- og ufaglært arbejdskraft på Nordbornholm, forudsat vort selskabs nødvendige konkurrencedygtighed over for konkurrenter fra ind- og udland. Samtidig ville også de væsentligste krav fra naturfredningsside være imødekommet.

Når vi siger, at de væsentligste krav fra naturfredningsside er imødekommet, har det først og fremmest relation til, at de af naturfredningsnævnet for Bornholms amt ovenfor omtalte krav derved er fuldt imødekommet. Dernæst må også de i naturfredningsrådets skrivelse af 20. december 1954 af professor, dr. phil. R. Spärck eneste fremsatte betænkeligheder med hensyn til ødelæggelser eller beskadigelser af skønhedsmæssige værdier være faldet bort. Det hedder nemlig i denne:

»En af Bornholms berømteste, om ikke den mest berømte, udsigter er udsigten fra Hammershus op mod Hammerknuden, og brydningsvæggen danner et grimt og iøjnefaldende skår, der forringer udsigten væsentligt. En fortsat brydning forringer også stadig knudens karakter af en storstilet horst med isskruet overflade.«

Den klippevæg, som professor Spärck omtaler i denne skrivelse, forbliver, som den er. Følger man anvisningerne på fremtidige brydningsgrænser som foreslået af naturfredningsnævnet for Bornholms amt, vil den videre brydning ikke kunne ses fra Hammershus, når man betragter Hammerknuden. Sagen er nemlig den, at brudområdet vil være dækket af klippepartier og Sæne Meder, som rager op og strækker sig foran det mod øst og skjuler den stærkt forsnævrede brudkanal for turisternes blikke.

Det må i denne forbindelse også bemærkes, at Danmarks naturfredningsforening i sin den 7. februar 1955 afgivne udtalelse ikke har fundet sig beføjet til at påpege, at en fortsat koncession og brydning af sten på Hammeren ville koste værdier af naturskønhed. Indlægget er, som det foreligger i ekstraktafskrift for os, udelukkende helliget økonomiske interesser, såsom forpagtningsafgifter, afskrivninger på vore anlæg samt leverancemuligheder af ros fra andre brud, etc.

Der er yderligere et forhold, vort selskab meget gerne vil have mulighed for at drage frem ved denne lejlighed, og det er, at de af geologerne omtalte og i en svensk doktordisputats omtalte skurestriber bevares for eftertiden.

Til afslutning må nævnes, at vort selskab meget gerne efter opnået tilladelse vil foretage be-

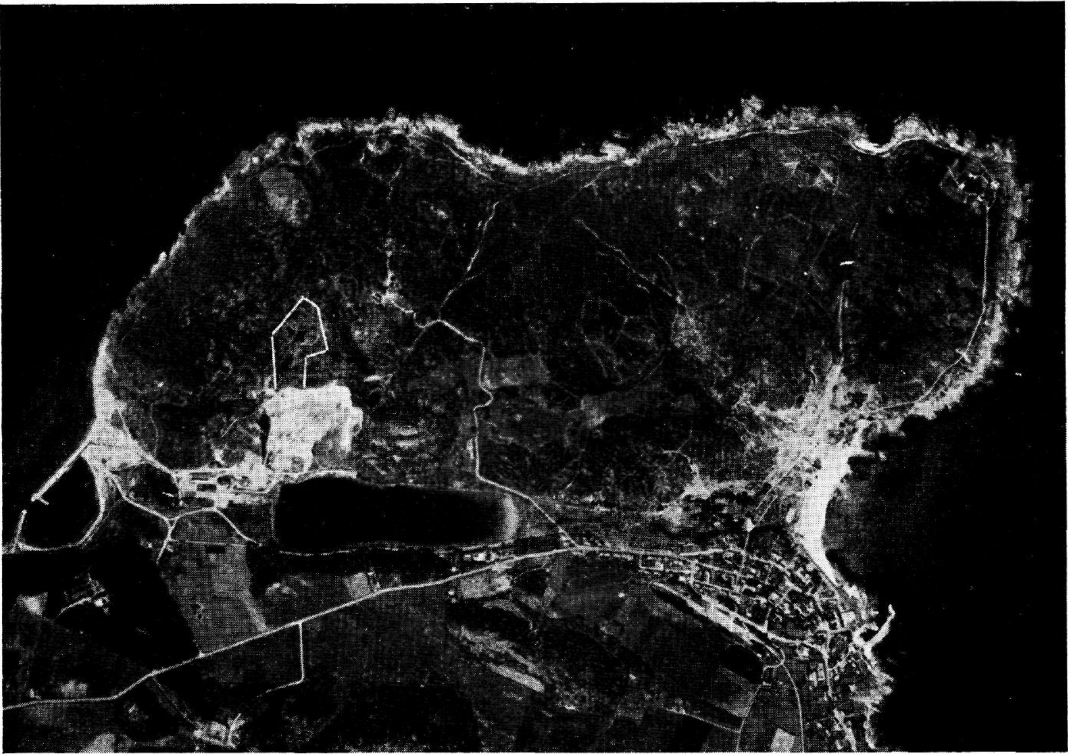
plantninger på de af koncessionsområdets sydligste arealer, hvor det er muligt at få hurtigt voksende træer til at gro, for også på denne

måde at sikre de landskabelige skønhedsværdier.

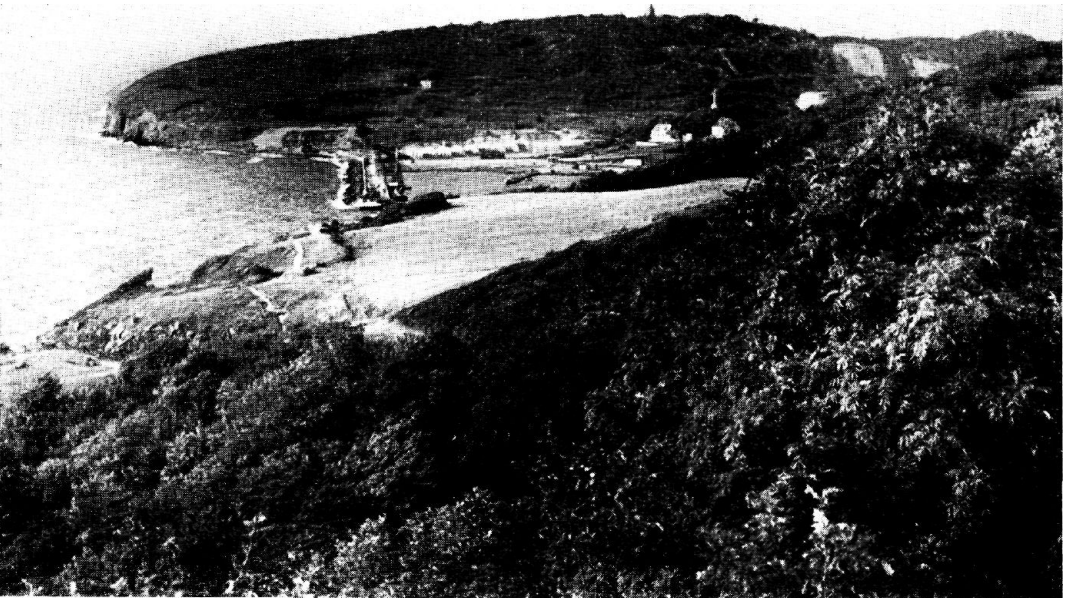
I ærbødighed

Vald. Handbergs Stenhuggerier og
Stenbrud A/S.

sign. Kjeld Handberg.



Luftfotografi af Hammerknuden. Den hvide linje angiver udvalgets forslag til fremtidig brydningslinje ud over det nuværende stenbrud (se iøvrigt kortbilaget). (Eneret: Geodætisk institut).



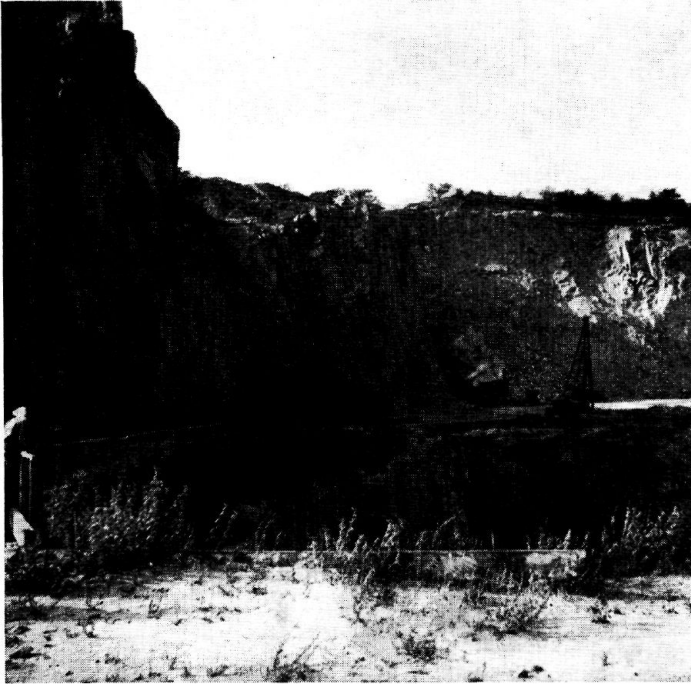
Udsigt mod Hammerknuden fra syd. (Fot.: Danmarks geologiske undersøgelse).



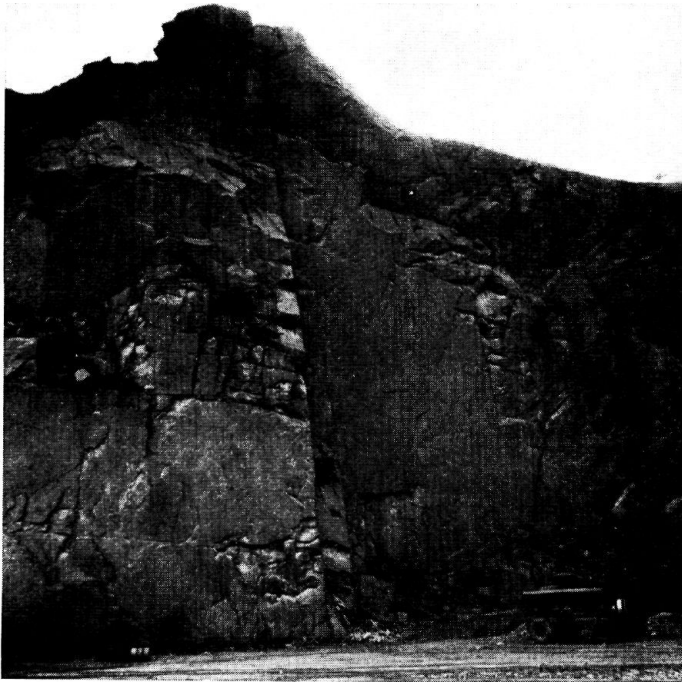
Parti fra Hammerknudens østlige side. (Fot.: Danmarks geologiske undersøgelse).



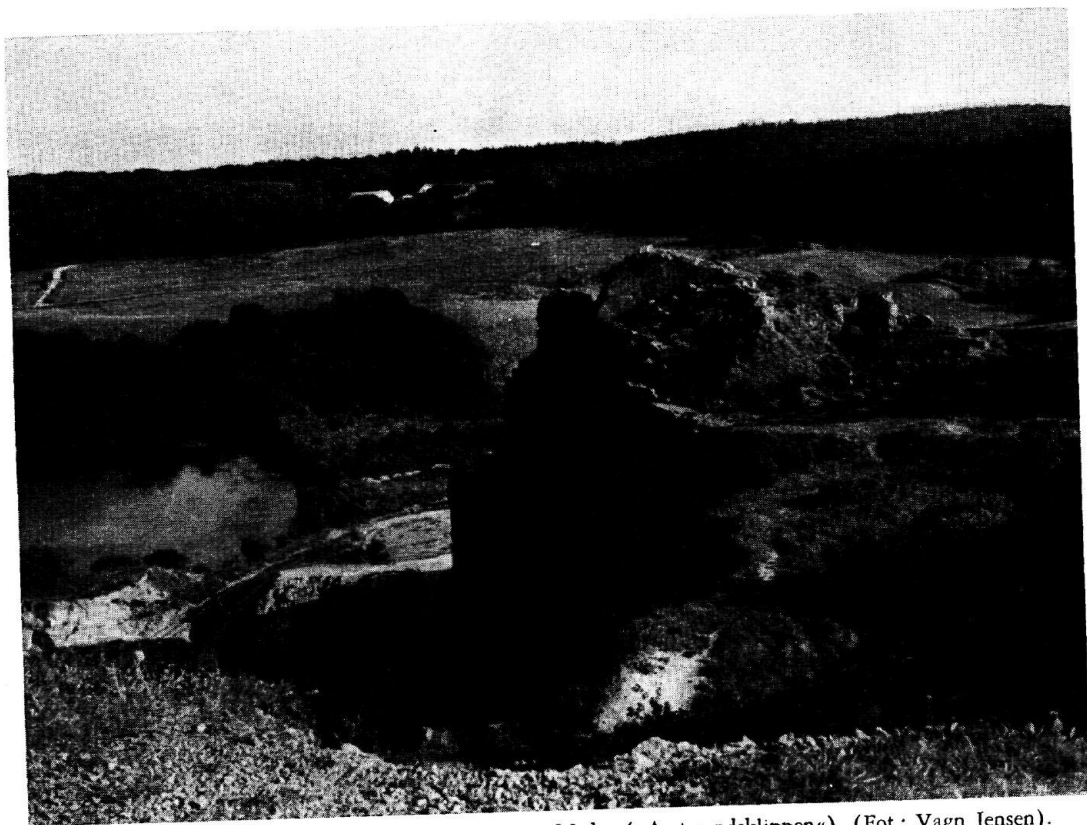
Udsigt fra Hammershusvejen mod det nuværende brud. (Danmarks geologiske undersøgelse).



Udsigt over det nuværende brud. Til venstre del af den endnu stående Sæne Meder («Amtsmandsklippen»), der fortsat bevarer. I forgrunden dybdebruddet. (Fot.: Vagn Jensen).



Parti fra den nordlige væg i det nuværende brud. (Fot.: Vagn Jensen).



Udsigt mod syd over den stående del af Sæne Meder (»Amtmandsklippen«). (Fot.: Vagn Jensen).



Parti af de tidligtske brud (»Kanalen«). I dissebrufortsættes brydningen efter det af udvalget vedtagne forslag. (Fot.: Vagn Jensen)



Parti med skurestriber, der bevares. (Fot.: Vagn Jensen).



Parti ved Talgås mod fyret. (Fot.: B. Kjøller).



Typisk hedevegetation på Hamneren. (Fot.: B. Kjøller).



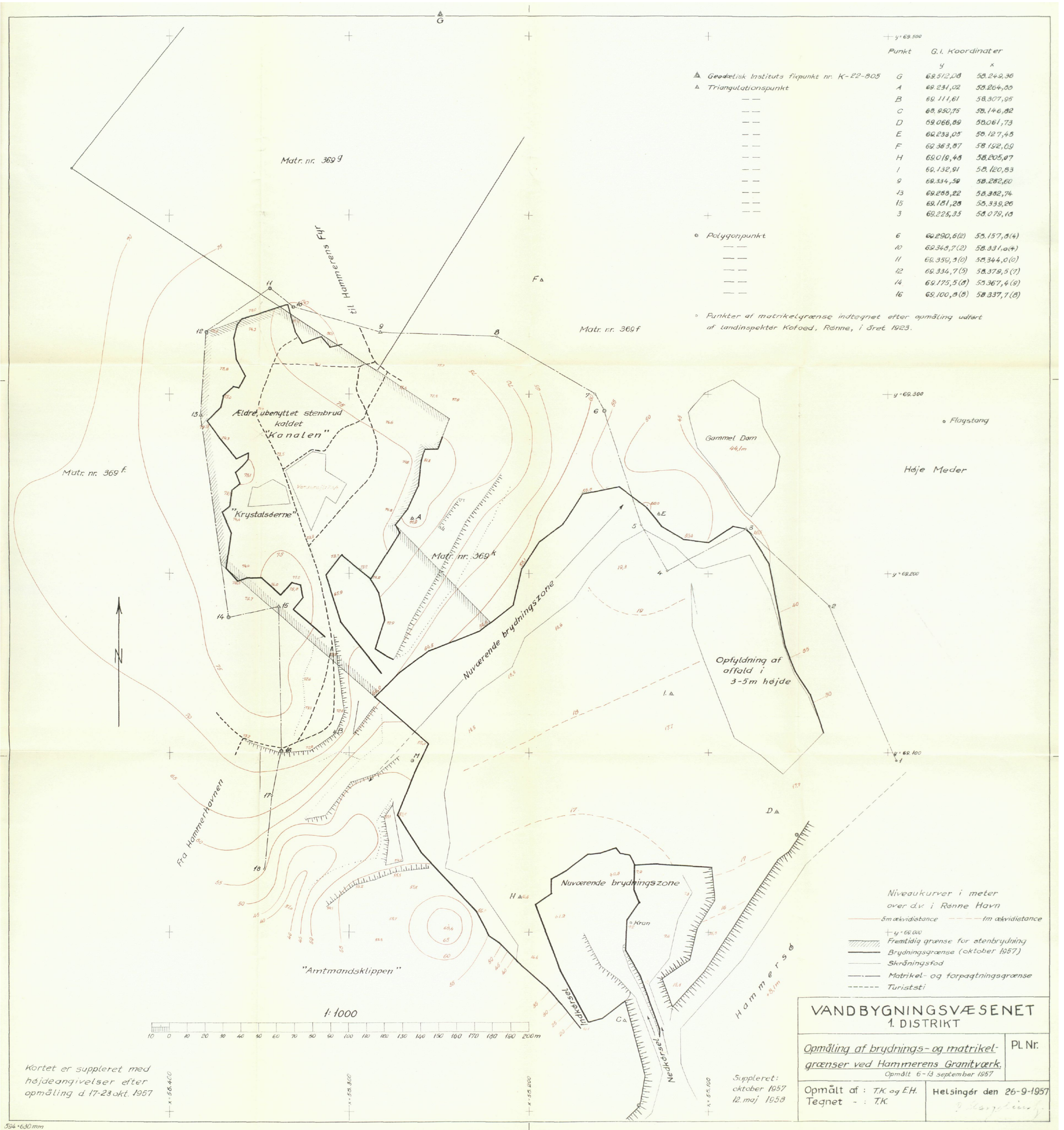
Udsigt mod nord fra fyret. (Fot.: B. Kjøller).



Udsigt fra Stejlebjerg mod nord. (Fot.: B. Kjøller).

TEKST TIL KORTBILAGET:

*Den skraverede linje angiver — sammen med grænserne
for den nuværende stenbrydning — udvalgets forslag til
fremtidig brydnings linje.*



Punkt	G.I. Koordinater	
	y	x
▲ Geodetisk Instituts fixpunkt nr. K-22-305	G	69 512,08 58 242,36
▲ Triangulationspunkt	A	69 231,02 58 264,00
---	B	69 111,61 58 307,95
---	C	68 950,75 58 146,82
---	D	69 066,89 58 061,73
---	E	68 233,05 58 127,45
---	F	69 363,87 58 152,09
---	H	69 019,48 58 205,87
---	I	69 132,91 58 120,83
---	9	69 334,58 58 282,60
---	13	69 288,22 58 382,74
---	15	69 181,28 58 339,26
---	3	69 225,35 58 078,18
○ Polygonpunkt	6	69 290,8(2) 58 157,8(4)
---	10	69 345,7(2) 58 331,0(4)
---	11	69 359,5(2) 58 344,0(2)
---	12	69 334,7(2) 58 379,5(1)
---	14	69 175,5(8) 58 367,4(8)
---	16	69 100,8(8) 58 337,7(8)

○ Punkter af matrikelgrænse indtegnet efter opmåling udført af landinspektør Kofoed, Rønne, i året 1923.

- Niveaukurver i meter over d.v. i Rønne Havn
- 5m ækvivalens — 1m ækvivalens
 - + 4 66 00 Fremtidig grænse for stenbrydning
 - ▨ Brydningsgrænse (oktober 1957)
 - Skråningsfod
 - Matrikel- og forpagtningsgrænse
 - Turiststi

VANDBYGNINGSVÆSENET
1. DISTRIKT

Opmåling af brydnings- og matrikelgrænser ved Hammerens Granitværk.
Opmålt 6-13 september 1957

Opmålt af : T.K. og E.H. Tegnet - : T.K.

Suppleret: oktober 1957 12. maj 1958

PL Nr. Helsingør den 26-9-1957

Kortet er suppleret med højdeangivelser efter opmåling d 17-23 okt. 1957