

FORSIKRINGS- KOMMISSIONENS

BETÆNKNING III

BIND 2
Tabeller og bilag



ex 2

BETÆNKNING NR. 737

1975

ISBN 87 503 1722 9

Statens trykningskontor

II100-424-bet.

Indholdsfortegnelse

side

	Tabeller og bilag nr. 1 - 22 er knyttet til betænkning III, kapitel I, de økonomiske forhold indenfor skadesforsikringsvirksomhed 1960 - 1970	13 - 54
Tabel 1.	Hovedposter på driftsregnskabet i pct. af præmier. Danske skadesforsikringsselskaber under rådets tilsyn (excl. gensidige bygningsbrandforsikringsselskaber)	13
Tabel 1.	1958 - 62 til 1962 - 66	14
Tabel 2.	1963 - 67 til 1966 - 70, 1969 - 1970	14
Tabel 3.	1964- 1968	15
Tabel 4.	Hovedposter på driftsregnskabet. Danske skadesforsikringsselskaber (excl. gensidige bygningsbrandforsikringsselskaber) beregnet på 5-års gennemsnit (med undtagelse af 1969 og 1970, som er på årsbasis). Tabellen indeholder bevægelser i præmieindtægt, skader og omkostninger med 1960 = 100	16 - 17
Ad tabel 4.	... o	19
Tabel 5.	Danske skadesforsikringsselskaber (excl. gensidige bygningsbrandforsikringsselskaber). Hovedposter på driftsregnskabet opdelt i a) Skadesforsikring ialt b) Motorkøretøjsforsikring c) Skadesforsikring - motorkøretøjsforsikring	20 - 21
A d	tabel 5	22 - 23
Tabel 6.	Danske skadesforsikringsselskaber (excl. gensidige bygningsbrandforsikringsselskaber). Bevægelser i erstatningsudbetalinger, præmieindtægt og omkostninger, samt bevægelser i produktionsresultatet. 1960 = 100. o	24 - 25

	side	
Tabel 7.	Bevægelser i omkostninger og i lønindex, samt "bevægelser i forholdet mellem omkostninger og lønindex.....	26
Tabel 8.	Bevægelser i lønregulerende pristal, almindeligt pristal og i lønindex 1960 = 100..o.....o.....	27 - 28
Ad tabel 7 - 8	29
Tabel 9.	Danske skadesforsikringsselskaber. Renter, overskud, henlæggelser og udbytte sammenholdt med egenkapital og med præmieindtægt for egen regning o...	30 - 31
Tabel 10o	Danske skadesforsikringsselskaber. Renter, overskud, henlæggelser og udbytte sammenholdt med egenkapital og med præmieindtægt for egen regning....	33
Tabel 11.	Gensidige skadesforsikringsselskaber (excl. gensidige bygningsbrandforsikringsselskaber),. Renter, overskud, henlæggelser og udbytte sammenholdt med egenkapital og med præmieindtægt for egen regning....	34 - 35
Tabel 12.	Gensidige skadesforsikringsselskaber (excl. gensidige bygningsbrandforsikringsselskaber). Renter, overskud, henlæggelser og udbytte sammenholdt med egenkapital og med præmieindtægt for egen regning...•	37
Tabel 13.	Gensidige bygningsbrandforsikringsselskaber under justitsministeriets tilsyn. Renter og overskud sammenholdt med egenkapital.....	38 - 39
label 14.	Gensidige bygningsbrandforsikringsselskaber under justitsministeriets tilsyn. Renter og overskud sammenholdt med egenkapital.	41

Tabel 1.5•	Danske skadesforsikringsselskaber. Alle selskaber (inkl. bygningsbrandforsikringsselskaber) Renter og overskud sammenholdt med egenkapitale.....	42	- 43
Tabel 1.6.	Danske skadesforsikringsselskaber. Alle selskaber (inkl. bygningsbrandforsikringsselskaber) Renter og overskud sammenholdt med egenkapital.		45
Tabel 17.	Danske skadesforsikringsselskaber (excl. gensidige bygningsbrandforsikringsselskaber). Sammensætningen af selskabernes aktiver.....	46	- 47
Tabel 18 og tabel 19	Egenformue sammenholdt med erstatningsudbetalinger for egen regning. Danske skadesforsikringsselskaber (excl. gensidige bygningsbrandforsikringsselskaber).....	48	- 49
Bilag 20.	Statistisk tabelværk 1963: VII (erhvervstællingen 1958) Forsikringsselskaber.		50
Bilag 21.	Antal beskæftigede i forsikringsvirksomhed m ₀ v. ved folketællingerne 1960 og 1965.....		51
Bilag 22.	Assurandør-Societetets skrivelse af 7. december 1972 til forsikringskommissionen (komité-sag nr. 1301). Oplysninger vedrørende spørgsmål om, hvorledes antallet af det i forsikringserhvervet beskæftigede administrative personale har udviklet sig siden 1960 og kan forventes at udvikle sig i de kommende 10 år.....	52	- 54
	Tabeller og bilag nr. 23 - 93 er knyttet til betænkning III, kapitel II, side 35 - 94		55-161

	Beskrivelse af den foretagne undersøgelse af størrelsen af salgsudgifter, herunder salgsfremmende udgifter.....	55 - 60
Tabel 23 =	1965 (1) Tilnærmet beregning af salgsudgifter og salgsfremmende udgifter.....	62
Tabel 24.	1965 (2) Tilnærmet beregning af salgsudgifter og salgsfremmende udgifter.....	63
Tabel 25.	1965 (3) Fordeling af præmieindtægt på lovpligtig ulykkesforsikring (branche nr. 2) og motorkøretøjsforsikring (branche nr. 3) og andre brancher (nr. 1 og 4 - 9), der er indgået i omkostningsfordelingen på brancher. Selskab A, B, C, D og E.....	64
Tabel 26.	1965 (4) Fordeling af præmieindtægt på lovpligtig ulykkesforsikring (branche nr. 2) og motorkøretøjsforsikring (branche nr. 3) og andre brancher (nr. 1 og 4 - 9), der er indgået i omkostningsfordelingen på brancher. Selskab F + G.o.....	65
Tabel 27.	1965 (5) Korrektion af præmieindtægten (selskaberne F + G) i de forskellige brancher, således at fordelingen af præmieindtægt på lovpligtig ulykkesforsikring (branche nr. 2) og motorkøretøjsforsikring (branche nr. 3) og andre brancher (nr. 1 og 4 - 9). får samme procentvise fordeling som i selskaberne A - E.....	66

Tabel 28.	1965 (6) Korrektion af omkostninger (selskaberne F + G) på grundlag af de korrigerede præmieindtægter, jfr. tabel 27.	67
Tabel 29.	1966 (1) Tilnærmet beregning af salgsudgifter og salgsfremmende udgifter.	68
Tabel 30.	1966 (2) Tilnærmet beregning af salgsudgifter og salgsfremmende udgifter.	69
Tabel 31.	1966 (3)	70
Tabel 32.	1966 (4)	71
Tabel 33°	1966 (5)	72
Tabel 34.	1966 (6)	73
Tabel 35.	1966 (7) Salgsfremmende omkostninger o Beregning af disse omkostningers vægt i procent af præmieindtægtens bruttofremgang. Denne beregning forudsætter, at forsikringernes gennemsnitlige varighed er kendt. Beregningerne er derfor udført som tre eksempler, og der er regnet med henholdsvis 10 år, 12 år og 15 år som gennemsnitlig varighed for forsikringerne	74
Tabel 36.	1967 (1) Tilnærmet beregning af salgsudgifter og salgsfremmende udgifter.	76
Tabel 37.	1967 (2) Tilnærmet beregning af salgsudgifter og salgsfremmende udgifter.	77

	side
Tabel 38.	1967 (3), 78
Tabel 39.	1967 (h)..... 79
Tabel 40.	1967 (5) o. 80
Tabel hl.	1967 (6) <u>.....</u> 81
Tabel 42.	1967 (7)..... 82
Tabel 43.	1968 (1) Tilnærmet beregning af salgsudgifter og salgsfremmende udgifter..... 84
Tabel 44.	1968 (2) Tilnærmet beregning af salgsudgifter og salgsfremmende udgifter..... 85
Tabel 45.	1968 (3)..... 86
Tabel 46.	1968 (h)..... 87
Tabel 47.	1968 (5)..... 88
Tabel 48.	1968 (6)..... 89
Tabel 49.	1968 (7)..... 90
Tabel 50.	1969 (1) Tilnærmet beregning af salgsudgifter og salgsfremmende udgifter..... 92
Tabel 51.	1969 (2) Tilnærmet beregning af salgsudgifter og salgsfremmende udgifter..... 93
Tabel 52.	1969 (3) <u>.....</u> 94
Tabel 53.	1969 (4).... 95
Tabel 54.	1969 (5)..... 96
Tabel 55.	1969 (6)..... 97
Tabel 56.	1969 (7)..... 98

Tabel 57.	Beregning af den gennemsnitlige skadesudgift pr. skadestilfælde for årene 1965 - 69 for selskaberne A - E.....	100
Tabel 58.	Bevægelser i skadesprocenter, skadesfrekvens og skadesbehandlingsudgifter sammenholdt med bevægelserne i lønninger og priser....	101
	Kontrolberegninger.....	103
Tabel 59.	Gennemsnitspræmien i årene 1965 - 69	104
Tabel 60.	Skadesfrekvens i procent i årene 1965 - 69.....	105
Tabel 61.	Omkostningsprocent 1965 - 69.....	106
Tabel 62.	Totalomkostninger pr. police 1965 - 69.....	107
Tabel 63.	Skadesbehandlingsomkostninger pr. skade 1965 - 69.....	108
Tabel 64.	Totalomkostninger 1965 - 69.....	109
Tabel 65.	Policebehandlingsomkostninger excl. provision.....	110
Tabel 66.	Provisionsprocent (provision divideret med præmier).....	111
Tabel 67.	Stigningsprocenter i perioden 1965 - 69 (0+ år).....	112
Bilag 68.	Indstilling til forsikringskommissionen vedrørende omkostningsfordeling fra et af kommissionen nedsat teknikerudvalg bestående af to af Assurandør-Societetet udpegede personer samt kommissionens sekretariat.....	113 - 123

Bilag 69 og	Vejledning	124 - 128
bilag 70	vedrørende omkostningsfordeling	130 - 131
Tabel 71.	1965	132 - 133
Tabel 72.	1966	134 - 135
Tabel 73.	1967	136 - 137
Tabel 74.	1968	138 - 139
Tabel 75.	1969	
Bilag 76.	Skrivelse af 14. juni 1971 med bilag fra forsikringskommissionen vedrørende en omkostningsfordeling efter omkostningernes art	140 - 143
Tabel 77.	Opdeling af administrations- omkostninger ved hovedkontoret	144
Tabel 78.	Opdeling af administrations- omkostninger ved hovedkontoret	145
Tabel 79.		146
Tabel 80.		147
Tabel 81.		148
Tabel 82 o		149
Tabel 83.		150
Tabel 84.		151
Tabel	85.	152
Tabel 86.		153
Tabel 87.		154
Tabel 88.		155
Tabel 89.		156
Tabel 90.		157
Tabel 91.		158

	side
Bilag 92.	Forsikringskommissionens skrivelse af 31. oktober 1974 til Centralforeningen for Danske Assurandører..... 159
Bilag 93.	Centralforeningens svar af 11. december 1974..... 160 - 161
	Tabel 9k - 100 er knyttet til betænkning III, kapitel III, familieforsikring, jfr. betænkningen side 95 - 162..... 163 - 169
label 9k. 163
Tabel 95.	Familieforsikring, præmieindtægt og erstatningsudbetalinger..... 164
Tabel 96.	Familieforsikring, præmieindtægt og erstatningsudbetalinger..... 165
Tabel 97.	Familieforsikring, dækningsområde..... 166
Tabel 98.	Familieforsikring, dækningsområde..... 167
Tabel 99.	Familieforsikring, forsikringer uden ansvarsforsikring.. 168
Tabel 100.	Familieforsikring, præmieberegning..... 169

Forsikringskommissionen Tabel 1
 Sekretariatet

Hovedposter på driftsregnskabet i pct. af præmier.
Danske skadesforsikringsselskaber under rådets tilsyn,
(excl. gensidige bygningsbrandforsikringsselskaber)

Beløb for egen regning.

Præmier og skader reserverereguleret.

Danske aktieselskaber + gensidige selskaber.

	1958-62	1959-63	1960-64	1961-65	1962-66
Præmier mill. kr.	844,1	934,9	1039,4	1155,9	1289,6
<u>Pct. af præmier</u>					
1) Præmier	100,0	100,0	100,0	100,0	100,0
2) Renteindtægt (netto)	9,7	9,7	9,8	9,9	10,0
3) Øvrige indtægter (netto)	÷ 0,2	÷ 0,1	÷ 0,0	0,1	0,1
Ialt 1) - 3)	109,5	109,6	109,7	110,0	110,1
4) Skader	64,6	66,0	67,6	68,4	69,4
5) Omkostninger	34,6	34,0	33,2	32,6	32,1
Ialt 4) - 5)	99,1	100,0	100,8	101,0	101,5
6) Skatter	2,6	2,4	2,2	2,2	2,0
Ialt 4) - 6)	101,8	102,4	103,0	103,2	103,5
7) Overskud	7,7	7,2	6,7	6,8	6,6
Ialt 4) - 7)	109,5	109,6	109,7	110,0	110,1
8) Henlæggelser (netto)	4,9	4,4	4,2	4,3	4,3
9) Udbytte	2,1	2,0	1,7	1,7	1,6
10) Iøvrigt	0,7	0,8	0,8	0,8	0,7

Forsikringskommissionen Tabel 2
 Sekretariatet

Hovedposter på driftsregnskabet i pct« af præmier.
Danske skadesforsikringsselskaber under rådets tilsyn.
(excl. gensidige bygningsbrandforsikringsselskaber)

Beløb for egen regning.

Præmier og skader reserverereguleret.

Danske aktieselskaber + gensidige selskaber.

	1963-67	1964-68	1965-69	1966-70	1969	1970
Præmier mill. kr.	1439,0	1596,2	1762,1	1945,2	2102,6	2339,9
<u>Pct. af præmier</u>						
1) Præmier	100,0	100,0	100,0	100,0	100,0	100,0
2) Renteindtægt (netto)	10,2	10,4	10,9	11,3	11,9	12,2
3) Øvrige indtægter (netto)	0,3	0,3	0,2	0,2	÷ 0,3	0,2
Ialt 1) - 3)	110,5	110,7	111,1	111,5	111,6	112,4
4) Skader	70,9	72,0	73,0	74,9	74,8	78,6
5) Omkostninger	31,2	30,6	30,3	29,7	30,0	28,5
Ialt 4) - 5)	102,1	102,6	103,3	104,6	104,8	107,1
6) Skatter	1,9	1,8	1,7	1,4	1,4	1,1
Ialt 4) - 6)	104,0	104,4	105,0	106,0	106,2	108,2
7) Overskud	6,5	6,3	6,1	5,5	5,4	4,2
Ialt 4) - 7)	110,5	110,7	111,1	111,5	111,6	112,4
8) Henlæggelser (netto)	4,2	4,3	4,1	3,7	3,5	2,6
9) Udbytte	1,6	1,5	1,5	1,5	1,4	1,3
10) Iøvrigt	0,7	0,5	0,5	0,3	0,5	0,3

Hovedposter på driftsregnskabet i pct. af præmier.
Danske skadesforsikringsselskaber under rådets tilsyn,
(excl. gensidige bygningsbrandforsikringsselskaber)

Beløb for egen regning.

Præmier og skader reserverereguleret.

Danske aktieselskaber + gensidige selskaber.

	1964	1965	1966	1967	1968
Præmier mill. kr.	1273,0	1424,1	1586,8	1780,2	1916,6
<u>Pct. af præmier</u>					
1) Præmier	100,0	100,0	100,0	100,0	100,0
2) Renteindtægt (netto)	9,8	10,1	10,3	10,5	11,2
3) Øvrige indtægter (netto)	0,2	0,4	0,1	0,7	0,2
Ialt 1) - 3)	110,0	110,5	110,4	111,2	111,4
4) Skader	69,6	69,4	70,8	74,4	74,3
5) Omkostninger	32,1	31,5	31,5	29,5	29,4
Ialt 4) - 5)	101,7	100,9	102,3	103,9	103,7
6) Skatter	1,9	2,5	1,7	1,6	1,3
Ialt 4) - 6)	103,6	103,4	104,0	105,5	105,0
7) Overskud	6,4	7,1	6,4	5,7	6,4
Ialt 4) - 7)	110,0	110,5	110,4	111,2	111,4
8) Henlæggelser (netto)	4,1	4,3	4,6	3,5	4,8
9) Udbytte	1,5	1,7	1,6	1,5	1,5
10) Iøvrigt	0,8	1,1	0,2	0,7	0,1

Danske skadesforsikringsselskaber under rådets tilsyn.
(excl. gensidige bygningsbrandforsikringsselskaber)
Aktieselskaber + gensidige selskaber.

Beløb i mill. kr. (reserverereguleret).

5-årige gennemsnit

- 1969 og 1970, som er på årsbasis.

	1960	1961	1962	1963
1) Præmieindtægt	844,1	934,9	1039,4	1155,9
2) Skader	545,4	617,0	702,6	790,6
3) Skadesprocent 2) i pct. af 1)	64,6	66,0	67,6	68,4
4) Omkostninger	292,1	317,9	345,1	376,8
5) Omkostningsprocent 4) i pct. af 1)	34,6	34,0	33,2	32,6
6) Skader + omkostninger (2) + 4))	837,5	934,9	1047,7	1167,4
7) Skader + omkostninger i pct. af 1) (6) i pct. af 1))	99,1	100,0	100,8	101,0
8) Præmieindtægt 1960 = 100	100	111	123	137
9) Skader 1960 = 100	100	113	129	145
10) Omkostninger 1960 = 100				
a) totale beløb	100	109	118	129
b) i forhold til den forøgede produktion	100	101	102	105
c) i forhold til præmieindtægt	100	98	96	94
11) Skader + omkostninger 1960 = 100	100	112	125	139

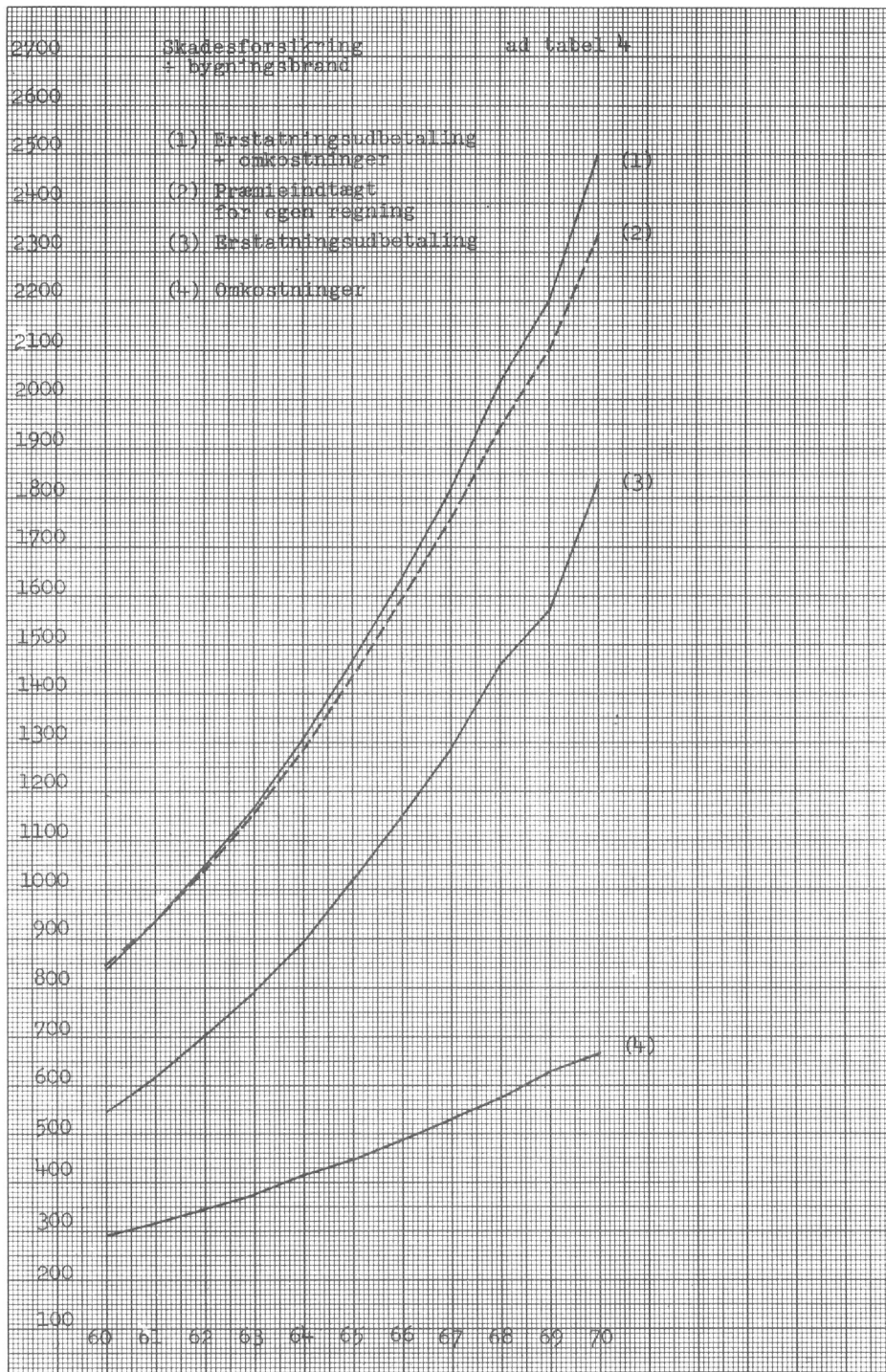
Danske skadesforsikringsselskaber under rådets tilsyn.
(excl. gensidige bygningsbrandforsikringsselskaber)Aktieselskaber + gensidige selskaber.

Beløb i mill. kr. (reserverereguleret).

5-årige gennemsnit

•f 1969 og 1970, som er på årsbasis.

	1964	1965	1966	1967	1968	1969	1970
1)	1289,6	1439,0	1596,2	1762,1	1945,2	2102,6	2339,9
2)	895,0	1020,2	1149,3	1286,3	1457,0	1572,7	1839,2
3)	69,4	70,9	72,0	73,0	74,9	74,8	78,6
4)	414,0	449,0	488,4	533,9	577,7	630,8	666,8
5)	32,1	31,2	30,6	30,3	29,7	30,0	28,5
6)	1309,0	1469,2	1637,7	1820,2	2034,7	2203,5	2506,0
7)	101,5	102,1	102,6	103,3	104,6	104,8	107,1
8)	153	170	189	209	230	249	277
9)	164	187	211	236	267	288	337
10)							
a)	142	154	167	183	198	216	228
b)	106	108	110	120	121	126	122
c)	93	90	88	87	86	87	82
11)	156	175	196	217	243	263	299



Danske skadesforsikringsselskaber under rådets tilsyn.
(excl. gensidige bygningsbrandforsikringsselskaber)
Aktieselskaber + gensidige selskaber.

Beløb i mill. kr. (reserverereguleret).

5-årige gennemsnit

÷ 1969 og 1970, som er på årsbasis.

a) Skadesforsikring ialt.

b) Motorkøretøjsforsikring.

c) Skadesforsikring ÷ motorkøretøjsforsikring.

	1960	1961	1962	1963	1964
1) Præmieindtægt					
a)	844,1	934,9	1039,4	1155,9	1289,6
b)	183,8	226,5	277,0	330,0	384,4
c)	660,3	708,4	762,4	825,9	905,2
2) Skader					
a)	545,4	617,0	702,6	790,6	895,0
b)	142,1	176,2	214,1	254,4	297,2
c)	403,3	440,8	488,5	536,2	597,8
3) Skadesprocent					
a) i pct. af 1)					
a)	64,6	66,0	67,6	68,4	69,4
b)	77,3	77,8	77,3	77,1	77,3
c)	61,1	62,2	64,1	64,9	66,0
4) Omkostninger					
a)	292,1	317,9	345,1	376,8	414,0
b)	57,2	69,3	82,8	96,7	111,1
c)	234,9	248,6	262,3	280,1	302,9
5) Omkostningsprocent					
a) i pct. af 1)					
a)	34,6	34,0	33,2	32,6	32,1
b)	31,1	30,6	29,9	29,3	28,9
c)	35,6	35,1	34,4	33,9	33,5
6) Skader + omkostninger (3) + 4))					
a)	837,5	934,9	1047,7	1167,4	1309,0
b)	199,3	245,5	296,9	351,1	408,3
c)	638,2	689,4	750,8	816,3	900,7

Forsikringskommissionen Tabel 5
 Sekretariatet

Danske skadesforsikringsselskaber under rådets tilsyn.
(excl. gensidige bygningsbrandforsikringsselskaber)
Aktieselskaber + gensidige selskaber.

Beløb i mill. kr. (reservereguleret).

5-årige gennemsnit

· 1969 og 1970, som er på årsbasis.

a) Skadesforsikring ialt.

b) Motorkøretøjsforsikring.

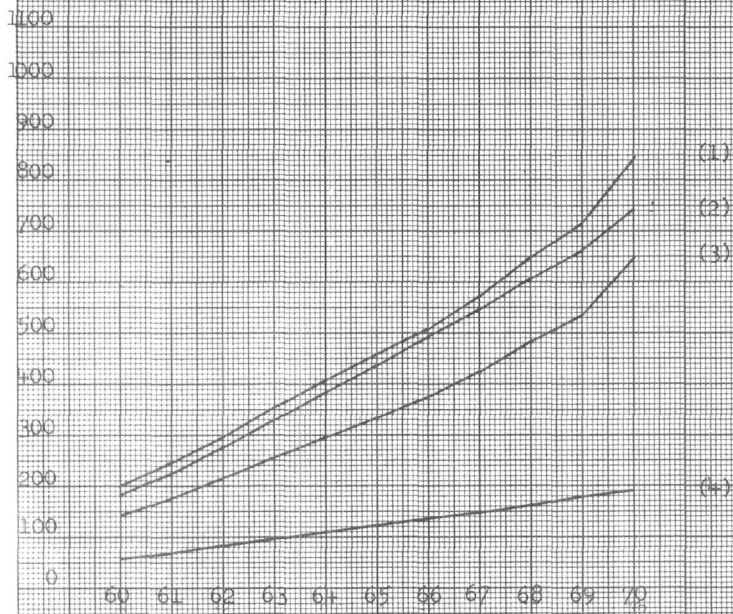
c) Skadesforsikring · motorkøretøjsforsikring.

	1965	1966	1967	1968	1969	1970
1)						
a)	1439,0	1596,2	1762,1	1945,2	2102,6	2339,9
b)	438,7	493,8	547,2	608,3	663,5	746,1
c)	1000,3	1102,4	1214,9	1336,9	1439,1	1593,8
2)						
a)	1020,2	1149,3	1286,3	1457,0	1572,7	1839,2
b)	336,3	375,0	424,0	486,5	535,0	649,6
c)	683,9	774,3	862,3	970,5	1037,7	1189,6
3)						
a)	70,9	72,0	73,0	74,9	74,8	78,6
b)	76,7	75,9	77,5	80,0	80,6	87,1
c)	68,4	70,2	71,0	72,6	72,1	74,6
4)						
a)	449,0	488,4	533,9	577,7	630,8	666,8
b)	123,3	135,8	148,8	162,4	179,1	191,7
c)	325,7	352,6	385,1	415,3	451,7	475,1
5)						
a)	31,2	30,6	30,3	29,7	30,0	28,5
b)	28,1	27,5	27,2	26,7	27,0	25,7
c)	32,6	32,0	31,7	31,1	31,4	29,8
6)						
a)	1469,2	1637,7	1820,2	2034,7	2203,5	2506,0
b)	459,6	510,8	572,8	648,9	714,1	841,3
c)	1009,6	1126,9	1247,4	1385,8	1489,4	1664,7

Motorbøretøjsforsikring

ad tabel 5

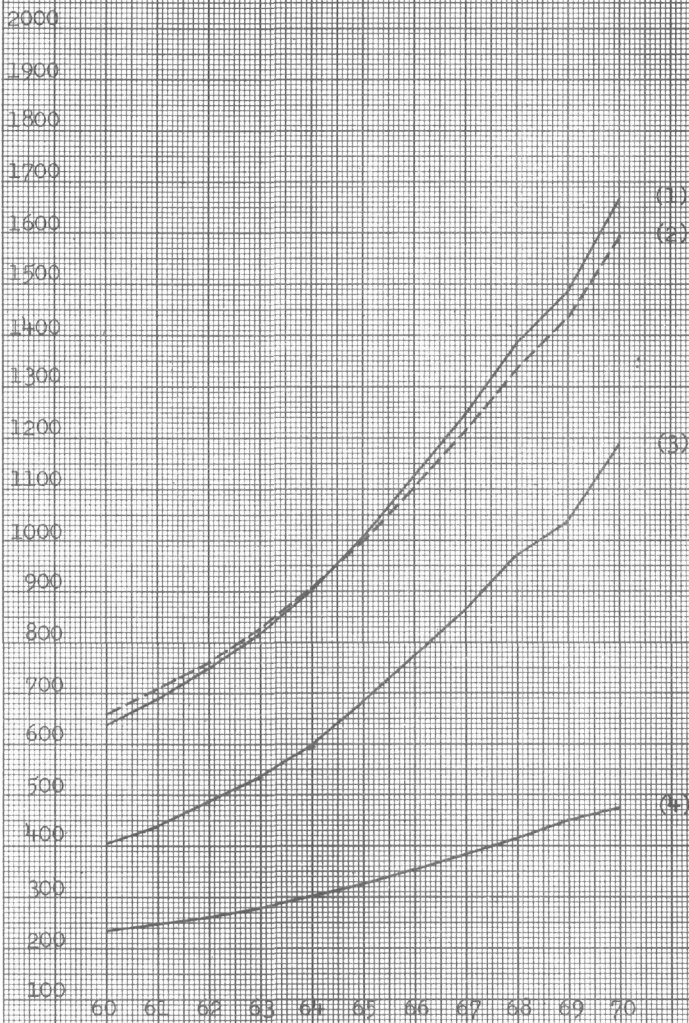
- (1) Erstatningsudbetaling + omkostninger
- (2) Præmieudlæg for egen regning
- (3) Erstatningsudbetaling
- (4) Omkostninger



Skadesforsikring :
 motorbøtødsforsikring

af tabel 5

- (1) Erstatningsudbetaling
+ omkostninger
- (2) Præmieindtækt
for egen regning
- (3) Erstatningsudbetaling
- (4) Omkostninger



Forsikringskommissionen Tabel 6
 Sekretariatet

Danske skadesforsikringsselskaber under rådets tilsyn.
(exclø gensidige bygningsbrand-forsikringsselskaber)

Aktieselskaber + gensidige selskaber.

Beløb i mill. kr. (reserverereguleret).

5-årige gennemsnit

· 1969 og 1970, ^{som er} på årsbasis.

a) Skadesforsikring ialt.

b) Motorkøretøjsforsikring.

c) Skadesforsikring -f motorkøretøjsforsikring.

	1960	1961	1962	1963	1964
7) Skader + omkostninger i pct. af 1)					
6) i pct. af 1)					
a)	99,2	100,0	100,8	101,0	101,5
b)	108,4	108,4	107,2	106,4	106,2
c)	96,7	97,3	98,5	98,8	99,5
8) Præmieindtægt 1960 = 100					
a)	100	111	123	137	153
b)	100	123	151	180	209
c)	100	107	115	125	137
9) Skader 1960 = 100					
a)	100	113	129	145	164
b)	100	124	151	179	209
c)	100	109	121	133	148
10) Omkostninger 1960 = 100					
1) totale beløb	100	109	118	129	142
2) i forhold til produktionen	100	101	102	105	106
3) omk.: præmieindt.	100	98	96	94	93
11) Skader + omkostninger 1960 = 100					
a)	100	112	125	139	156
b)	100	123	149	176	205
c)	100	108	118	128	141
12) Bevægelser i produktionsresultatet (Produktionsforøgelse)					
a)	100	108	116	123	134
b)	100	118	136	152	171
c)	100	104	109	113	121

Danske skadesforsikringsselskaber under rådets tilsyn.
 (excl. gensidige bygningsbrandforsikringsselskaber)
Aktieselskaber + gensidige selskaber.

Beløb i mill. kr. (reserverereguleret).

5-årige gennemsnit

÷ 1969 og 1970, ^{som} er på årsbasis.

a) Skadesforsikring ialt,.

b) Motorkøretøjsforsikring.

c) Skadesforsikring - motorkøretøjsforsikring.

	1965	1966	1967	1968	1969	1970
7)						
a)	102,1	102,6	103,3	104,6	104,8	107,1
b)	104,8	103,4	104,7	106,7	107,6	112,8
c)	101,0	102,2	102,7	103,7	103,5	104,4
8)						
a)	170	189	209	230	249	277
b)	239	269	298	331	361	406
c)	151	167	184	202	218	241
9)						
a)	187	211	236	267	288	337
b)	237	264	298	342	376	457
c)	170	192	214	241	257	295
10)						
1)	154	167	183	198	216	228
2)	108	110	120	121	126	122
3)	90	88	87	86	87	82
11)						
a)	175	196	217	243	263	299
b)	231	256	287	326	359	422
c)	158	177	196	217	233	261
12)						
a)	143	152	153	164	172	187
b)	181	190	194	210	225	254
c)	130	138	139	148	154	164

Forsikringskommissionen
Sekretariatet

Tabel 7

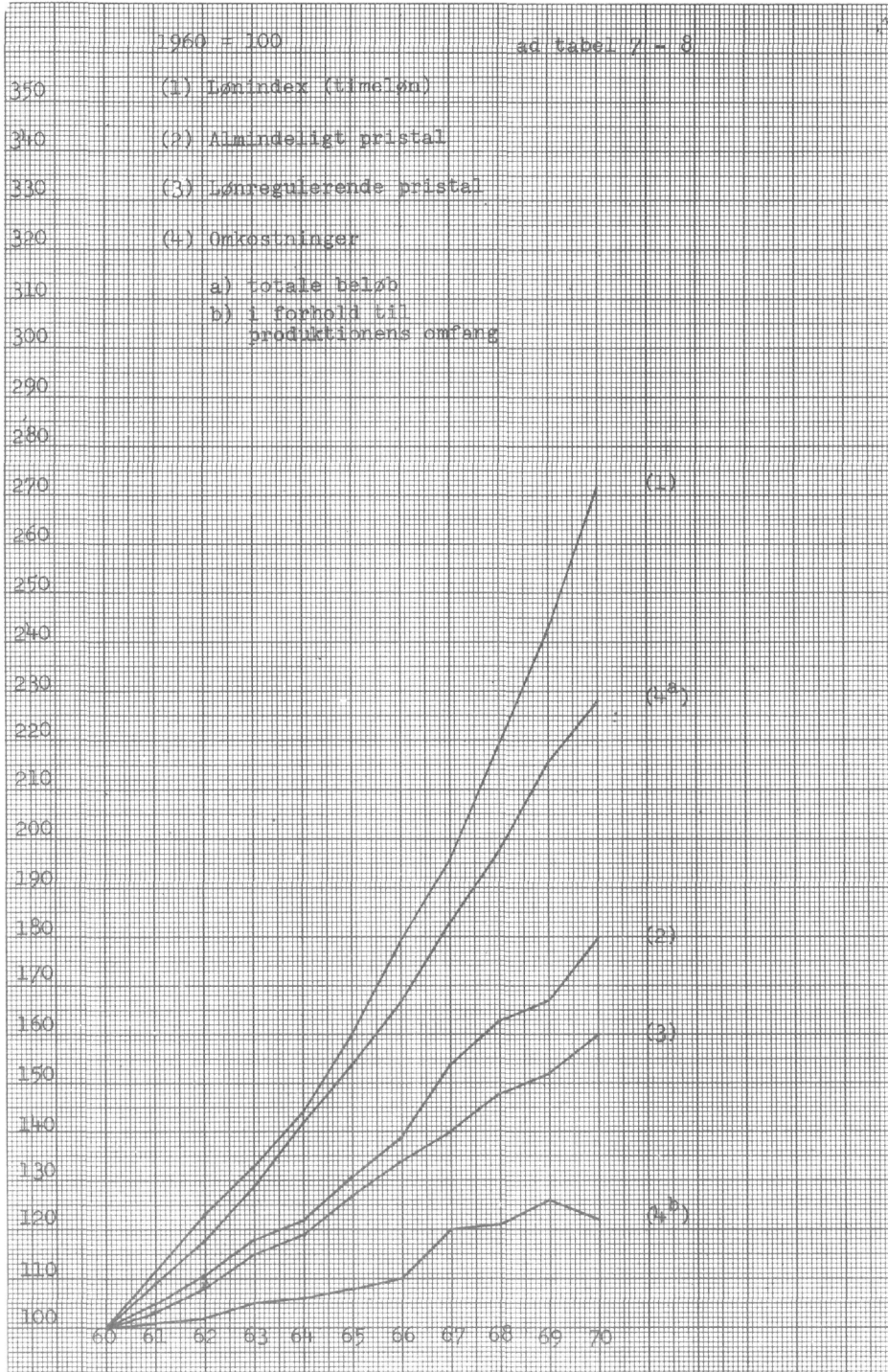
	(1) Omkostninger	(2) Lønindex (timeløn)	(3) (1):(2)
1960	100	100	100
1961	109	112	97
1962	118	123	96
1963	129	133	97
1964	142	144	99
1965	154	160	96
1966	167	179	93
1967	183	196	93
1968	198	219	90
1969	216	243	88
1970	228	272	84

8,6% p.a.

9,5 - 10,6% p.a.

Forsikringskommissionen Tabel 8
 Sekretariatet

	(1) Lønregulerende pristal	(2) Almindeligt pristal	(3) Lønindex (timeløn)
1960	100	100	100
1961	103	105	112
1962	108	111	123
1963	115	118	133
1964	119	122	144
1965	127	131	160
1966	134	139	179
1967	140	154	196
1968	148	163	219
1969	152	167	243
1970	160	180	272
1971	169	189	316
	juli pristal 1960 = 100	juli pristal 1960 = 100	
	årlig stigning gennemsnitlig	årlig stigning gennemsnitlig	årlig stigning gennemsnitlig
	ca. 4,8%	ca. 6,0%	ca. 10,6%



Danske skadesforsikringsselskaber

Renter, overskud, henlæggelser og udbytte sammenholdt med egenkapital og med præmieindtægt for egen regning

	<u>Aktieselskaber</u>				
	Beløb i mill. kr.				
	1959	1960	1961	1962	1963
Aktiekapital	154,1	160,0	163,9	167,6	169,0
Lovmæssig reservefond	34,6	37,1	38,2	39,2	39,8
Andre reserver	243,7	261,8	280,1	300,3	326,9
1) Egenkapital excl. kurs- reguleringsfond	432,4	458,9	482,2	507,1	535,7
Kurs- reguleringsfond	43,4	53,6	42,3	51,1	82,0
2) Egenkapital inkl. kurs- reguleringsfond	475,8	512,5	524,5	558,2	617,7
3) Renter m.v.	52,6	58,7	67,2	73,4	80,5
i % af 2)	11,1	11,5	12,8	13,1	13,0
i % af 8)	9,1	9,2	9,8	9,6	10,1
4) Overskud	41,5	40,3	45,6	45,4	50,3
i % af 2)	8,7	7,9	8,7	8,1	8,1
i % af 8)	7,2	6,3	6,6	5,9	6,3
5) Henlæggelser	25,9	23,9	29,9	25,8	29,7
i % af 2)	5,4	4,7	5,7	4,6	4,8
i % af 2) ved årets begyndelse		5,0	5,8	4,9	5,3
i % af 8)	4,5	3,8	4,4	3,4	3,7
6) Udbytte, tantième m.v.	17,0	18,0	19,0	19,2	18,7
i % af 2)	3,6	3,5	3,6	3,4	3,0
i % af 8)	3,0	2,8	2,8	2,5	2,3
7) Iøvrigt	÷ 1,4	÷ 1,6	÷ 3,3	0,4	1,9
8) Præmieindtægt for egen regning	575,9	637,3	686,5	763,3	797,1

Danske skadesforsikringsselskaber

Renter, overskud, henlæggelser og udbytte sammenholdt med egenkapital og med præmieindtægt for egen regning

Aktieselskaber

Beløb i mill. kr.

	1964	1965	1966	1967	1968	1969	1970
	178,9	197,5	209,3	218,3	225,8	234,1	265,1
	44,0	46,8	50,5	52,2	50,4	51,6	56,4
	350,3	369,1	394,7	418,4	479,5	511,3	513,3
1)							
	573,7	613,4	654,5	688,9	755,7	797,0	834,8
	55,3	83,8	83,2	61,0	95,6	123,5	101,8
2)							
	629,0	697,2	737,7	749,9	851,3	920,5	936,6
3)	88,4	101,0	114,3	130,1	148,1	172,8	195,8
	14,1	14,5	15,5	17,3	17,4	18,8	20,9
	9,7	10,0	10,2	10,8	11,3	11,9	12,2
4)	49,9	61,3	61,3	67,3	82,9	75,6	75,0
	7,9	8,8	8,3	9,0	9,7	8,2	8,0
	5,5	6,1	5,5	5,6	6,3	5,2	4,7
5)	31,4	35,6	39,6	40,0	55,9	43,5	47,3
	5,0	5,1	5,4	5,3	6,6	4,7	5,0
	5,1	5,7	5,7	5,4	7,5	5,1	5,1
	3,4	3,5	3,5	3,3	4,3	3,0	2,9
6)							
	19,2	24,0	24,6	26,1	29,0	29,6	30,9
	3,1	3,4	3,3	3,5	3,4	3,2	3,3
	2,1	2,4	2,2	2,2	2,2	2,0	1,9
7)	÷ 0,7	1,7	÷ 2,9	1,2	÷ 2,0	2,5	÷ 3,2
8)							
	911,3	1009,9	1119,4	1209,9	1310,9	1449,6	1612,2

Danske skadesforsikrings selskaberRenter, overskud, henlæggelser og udbytte sammenholdt med
egenkapital og med præmieindtægt for egen regning

		<u>Aktieselskaber</u>				
		Beløb i mill. kr.				
		1959	1960	1969	1970	1966/70
Aktiekapital		154,1	160,0	234,1	265,1	230,5
Lovmæssig reservefond		34,6	37,1	51,6	56,4	52,2
Andre reserver		243,7	261,8	511,3	513,3	463,4
1) Egenkapital excl. kurs- reguleringsfond		432,4	458,9	797,0	834,8	746,1
Kurs- reguleringsfond		43,4	53,6	123,5	101,8	93,0
2) Egenkapital inkl. kurs- reguleringsfond		475,8	512,5	920,5	936,6	839,1
3) Renter m.v.		52,6	58,7	172,8	195,8	152,2
i % af 2)		11,1	11,5	18,8	20,9	18,1
i % af 8)		9,1	9,2	11,9	12,2	11,4
4) Overskud		41,5	40,3	75,6	75,0	72,4
i % af 2)		8,7	7,9	8,2	8,0	8,6
i % af 8)		7,2	6,3	5,2	4,7	5,4
5) Henlæggelser		25,9	23,9	43,5	47,3	45,2
i % af 2)		5,4	4,7	4,7	5,0	5,4
i % af 2) ved årets begyndelse			5,0	5,1	5,1	5,7
i % af 8)		4,5	3,8	3,0	2,9	3,4
6) Udbytte, tantième m.v.		17,0	18,0	29,6	30,9	28,0
i % af 2)		3,6	3,5	3,2	3,3	3,3
i % af 8)		3,0	2,8	2,0	1,9	2,1
7) Iøvrigt		÷ 1,4	÷ 1,6	2,5	÷ 3,2	÷ 0,9
8) Præmieindtægt for egen regning		575,9	637,3	1449,6	1612,2	1340,2

Forsikringskommissionen
Sekretariatet

Tabel 11

Danske skadesforsikringsselskaber
(excl. gensidige bygningsbrandforsikringsselskaber)
Renter, overskud, henlæggelser og udbytte sammenholdt med
egenkapital og med præmieindtægt for egen regning

		<u>Gensidige selskaber</u>				
		Beløb i mill. kr.				
		1959	1960	1961	1962	1963
1)	Egenkapital excl. kurs- reguleringsfond	229,7	238,3	246,8	260,0	301,0
	Kurs- reguleringsfond	7,5	8,4	5,5	5,8	12,5
2)	Egenkapital inkl. kurs- reguleringsfond	237,2	246,7	252,3	265,8	313,5
3)	Renter m.v.	18,3	20,2	23,5	27,4	32,1
	i % af 2)	7,7	8,2	9,3	10,3	10,2
	i % af 8)	10,5	9,9	10,1	10,1	9,6
4)	Overskud	23,0	21,2	24,8	18,7	26,0
	i % af 2)	9,7	8,6	9,8	7,0	8,3
	i % af 8)	13,2	10,4	10,7	6,9	7,8
5)	Henlæggelser	16,4	10,4	16,0	13,2	20,6
	i % af 2)	6,9	4,2	6,3	5,0	6,6
	i % af 2) ved årets begyndelse		4,4	6,5	5,2	7,8
	i % af 8)	9,4	5,1	6,9	4,9	6,2
6)	Dividende, tantième m.v.	0,0	0,0	0,0	0,0	0,1
	i % af 2)	-	-	-	-	-
	i % af 8)	-	-	-	-	-
7)	Iøvrigt	6,6	10,8	8,8	5,5	5,3
8)	Præmieindtægt for egen regning	174,9	204,2	231,8	270,0	334,1

Forsikringskommissionen Tabel 11
 Sekretariatet

Danske skadesforsikringselskaber (excl. gensidige bygningsbrandforsikringselskaber) Renter, overskud, henlæggelser og udbytte sammenholdt med egenkapital og med præmieindtægt for egen regning							
Gensidige selskaber Beløb i mill. kr.							
	1964	1965	1966	1967	1968	1969	1970
1)	301,9	320,5	350,1	362,5	403,5	417,0	416,7
	4,2	12,5	13,7	12,0	19,5	24,4	23,2
2)	306,1	333,0	363,8	374,5	423,0	441,4	439,9
3)	36,6	43,4	49,7	57,0	66,2	76,8	89,7
	12,0	13,0	13,7	15,2	15,7	17,4	20,4
	10,1	10,5	10,6	10,0	11,0	11,8	12,3
4)	31,9	39,3	40,1	35,0	39,6	37,4	22,6
	10,4	11,8	11,0	9,4	9,4	8,5	5,1
	8,8	9,5	8,6	6,1	6,5	5,7	3,1
5)	21,4	26,2	33,3	23,1	36,5	29,8	12,6
	7,0	7,9	9,3	6,2	8,6	6,8	2,9
	6,8	8,6	10,0	6,4	9,8	7,1	2,9
	5,9	6,3	7,1	4,0	6,0	4,6	1,7
6)	0,1	0,1	0,1	0,1	0,1	0,1	-
	-	-	-	-	-	-	-
	-	-	-	-	-	-	-
7)	10,4	13,0	6,7	11,8	3,0	7,5	10,0
8)	361,9	414,4	467,4	570,1	604,3	653,6	727,4

Forsikringskommissionen Tabel 12
 Sekretariatet

<u>Danske skadesforsikringsselskaber</u>					
(excl. gensidige bygningsbrandforsikringsselskaber)					
Renter, overskud, henlæggelser og udbytte sammenholdt med egenkapital og med præmieindtægt for egen regning					
<u>Gensidige selskaber</u>					
Beløb i mill. kr.					
	1959	1960	1969	1970	1966/70
1) Egenkapital excl. kurs- reguleringsfond	229,7	238,3	417,0	416,7	389,9
Kurs- reguleringsfond	7,5	8,4	24,4	23,2	18,5
2) Egenkapital inkl. kurs- reguleringsfond	237,2	246,7	441,4	439,9	408,4
3) Renter m.v.	18,3	20,2	76,8	89,7	67,9
i % af 2)	7,7	8,2	17,4	20,4	16,7
i % af 8)	10,5	9,9	11,8	12,3	11,2
4) Overskud	23,0	21,2	37,4	22,6	34,9
i % af 2)	9,7	8,6	8,5	5,1	8,6
i % af 8)	13,2	10,4	5,7	3,1	5,8
5) Henlæggelser	16,4	10,4	29,8	12,6	27,0
i % af 2)	6,9	4,2	6,8	2,9	6,6
i % af 2) ved årets begyndelse		4,4	7,1	2,9	7,0
i % af 8)	9,4	5,1	4,6	1,7	4,5
6) Dividende, tantième m.v.	0,0	0,0	0,1	-	0,1
i % af 2)	-	-	-	-	-
i % af 8)	-	-	-	-	-
7) Iøvrigt	6,6	10,8	7,5	10,0	7,8
8) Præmieindtægt for egen regning	174,9	204,2	653,6	727,4	604,5

Forsikringskommissionen Tabel 13
 Sekretariatet

Danske skadesforsikringsselskaber

Renter og overskud sammenholdt med egenkapital

Gensidige bygningsbrandforsikringsselskaber
under justitsministeriets tilsyn

Beløb i mill. kr.

	1959	1960	1961	1962	1963
1) Egenkapital excl. kurs- reguleringsfond	281,8	293,1	316,5	308,8	321,1
Kurs- reguleringsfond	12,5	13,7	14,5	15,7	10,5
2) Egenkapital inkl. kurs- reguleringsfond	294,3	306,8	331,0	324,5	331,6
3) Renter m.v.	14,0	15,2	16,9	18,7	19,6
i % af 2)	4,8	5,0	5,1	5,8	5,9
4) Overskud	28,8	13,5	23,3	9,8	18,6
i % af 2)	9,8	4,4	7,0	3,0	5,6
5) Egenkapitalens vækstrate					

Forsikringskommissionen Tabel 13
 Sekretariatet

Danske skadesforsikringsselskaber

Renter og overskud sammenholdt med egenkapital

Gensidige bygningsbrandforsikringsselskaber
under justitsministeriets tilsyn

Beløb i mill. kr.

	1964	1965	1966	1967	1968	1969	1970
1)							
	326,3	326,7	344,5	343,4	355,4	354,4	341,3
	17,0	6,9	8,2	3,7	11,8	10,9	2,6
2)							
	343,3	333,6	352,7	347,1	367,2	365,3	343,9
3)	20,3	21,9	24,7	27,2	26,6	32,9	31,6
	5,9	6,6	7,0	7,8	7,2	9,0	9,2
4)	15,4	14,0	9,8	6,9	12,9	8,0	2,5
	4,5	4,2	2,8	2,0	3,5	2,2	0,7
5)							

Forsikringskommissionen Tabel 14
 Sekretariatet

Danske skadesforsikringselskaber

Renter og overskud sammenholdt med egenkapital

Gensidige bygningsbrandforsikringselskaber
under justitsministeriets tilsyn

Beløb i mill. kr.

	1959	1960	1969	1970	1966/70
1) Egenkapital excl. kurs- reguleringsfond	281,8	293,1	354,4	341,3	347,8
Kurs- reguleringsfond	12,5	13,7	10,9	2,6	7,4
2) Egenkapital inkl. kurs- reguleringsfond	294,3	306,8	365,3	343,9	355,2
3) Renter m.v.	14,0	15,2	32,9	31,6	28,6
i % af 2)	4,8	5,0	9,0	9,2	8,1
4) Overskud	28,8	13,5	8,0	2,5	8,0
i % af 2)	9,8	4,4	2,2	0,7	2,3
5) Egenkapitalens vækstrate					1,3

Danske skadesforsikringsselskaber

Renter og overskud sammenholdt med egenkapital

Alle selskaber

Beløb i mill. kr.

	1959	1960	1961	1962	1963
1) Egenkapital excl. kurs- reguleringsfond	943,9	990,3	1045,5	1075,9	1157,8
2) Egenkapital inkl. kurs- reguleringsfond	1007,3	1066,0	1107,8	1148,5	1262,8
3) Renter m.v. i % af 2)	84,9 8,4	94,1 8,8	107,6 9,7	119,5 10,4	132,2 10,5
4) Overskud i % af 2)	93,3 9,3	75,0 7,0	93,7 8,5	73,9 6,4	94,9 7,5

Danske skadesforsikringselskaber

Renter og overskud sammenholdt med egenkapital

Alle selskaber

Beløb i mill. kr.

	1964	1965	1966	1967	1968	1969	1970
1)	1201,9	1260,6	1349,1	1398,5	1514,6	1568,4	1592,8
2)	1278,4	1363,8	1454,3	1475,2	1641,5	1727,2	1720,4
3)	145,3	166,3	188,7	214,3	240,9	282,5	317,1
	11,4	12,2	13,0	14,5	14,7	16,4	18,4
4)	97,2	114,6	111,2	109,2	135,4	121,0	100,1
	7,6	8,4	7,6	7,4	8,3	7,0	5,8

Danske skadesforsikringselskaber

Renter og overskud sammenholdt med egenkapital

Alle selskaber

Beløb i mill. kr.

	1959	1960	1969	1970	1966/70
1) Egenkapital excl. kurs- reguleringsfond	943,9	990,3	1568,4	1592,8	1484,6
2) Egenkapital inkl. kurs- reguleringsfond	1007,3	1066,0	1727,2	1720,4	1603,7
3) Renter m.v. i % af 2)	84,9 8,4	94,1 8,8	282,5 16,4	317,1 18,4	248,7 15,5
4) Overskud i % af 2)	93,3 9,3	75,0 7,0	121,0 7,0	100,1 5,8	115,4 7,2

Forsikringskommissionen Tabel 17
 Sekretariatet

Danske skadesforsikringsselskaber
 (excl. gensidige bygningsbrandforsikringsselskaber)

Bogførte beløb, mill. kr.

<u>Aktiver</u>	1959	%	1960	%
1) - 6)				
Danske værdipapirer		x)		x)
1) Statsobligationer	201	8,6	202	8,1
2) Kommuneobligationer	99	4,2	100	4,0
3) Kreditforeningsobligationer	508	21,7	558	22,3
4) Hypotekforeningsobligationer	39	1,7	54	2,2
5) Realkreditfundsobligationer	-	-	1	0,1
6) Øvrige obligationer	63	2,7	68	2,7
1) - 6)	910	38,8	983	39,3
7) Udlån	71	3,0	75	3,0
1) - 7)	981	41,9	1058	42,3
8) Aktier i forsikringsselskaber	52	2,2	57	2,3
9) Andre aktier	90	3,8	113	4,5
10) Egne faste ejendomme (fradraget lån heri)	140	6,0	169	6,8
8) - 9) - 10)	282	12,0	339	13,5
1) - 10)	1263	53,9	1397	55,8
11) Udenlandske værdipapirer	235	10,0	244	9,7
12) Kasse, bank, giro	351	15,0	356	14,2
13) Øvrige aktiver	494	21,1	506	20,2
11) - 13)	1080	46,1	1106	44,2
1) - 13)	2343	100,0	2503	100,0

x) I procent af den samlede aktivmasse.

Forsikringskommissionen Tabel 17
 Sekretariatet

Danske skadesforsikringsselskaber
 (excl. gensidige bygningsbrandforsikringsselskaber)

Bogførte beløb, mill. kr.

<u>Aktiver</u>	1969	%	1970	%
1) - 6) Danske værdipapirer		x)		x)
1) Statsobligationer	123	2,8	108	2,3
2) Kommune- obligationer	169	3,9	183	4,0
3) Kreditforenings- obligationer	896	20,6	919	19,9
4) Hypotekforenings- obligationer	164	3,8	160	3,5
5) Realkreditfonds- obligationer	349	8,0	376	8,1
6) Øvrige obligationer	27	0,6	24	0,5
1) - 6)	1728	39,8	1770	38,3
7) Udlån	318	7,3	344	7,4
1) - 7)	2046	47,1	2114	45,7
8) Aktier i forsikringsselskaber	97	2,2	115	2,5
9) Andre aktier	322	7,4	329	7,1
10) Egne faste ejendomme (fradraget lån heri)	506	11,6	570	12,3
8) - 9) - 10)	925	21,3	1014	21,9
1) - 10)	2971	68,4	3128	67,6
11) Udenlandske værdipapirer	228	5,2	251	5,4
12) Kasse, bank, giro	334	7,7	334	7,2
13) Øvrige aktiver	813	18,7	910	19,7
11) - 13)	1375	31,6	1495	32,3
1) - 13)	4346(7)	100,0	4623(4)	100,0

x) I procent af den samlede aktivmasse.

Forsikringskommissionen Tabel 18
 Sekretariatet

Egenformue sammenholdt med erstatningsudbetalinger

Danske skadesforsikringsselskaber
(excl. bygningsbrandforsikringsselskaber)

Beløb i mill. kr.

(erstatningsudbetalinger reserverereguleret)

E = Egenformue
 S = Erstatningsudbetalinger for egen regning
 E : S = Forholdet mellem egenformue og
 erstatningsudbetalinger

a) Egenformue excl. kursreguleringsfond

	1939	1949	1959	1963	1964	1965
<u>Aktieselskaber</u>						
E	150,1	206,5	432,4	535,7	573,7	613,5
S	85,0	147,6	340,8	511,8	600,2	658,6
E : S	1,77	1,40	1,27	1,05	0,96	0,93
<u>Gensidige selskaber</u> (excl. bygningsbrand)						
E	67,0	124,6	229,7	301,0	301,9	320,4
S	24,4	51,8	122,9	267,8	285,5	329,0
E : S	2,74	2,40	1,87	1,12	1,06	0,97

b) Egenformue inkl. kursreguleringsfond

<u>Aktieselskaber</u>						
E	155,3	222,4	475,9	617,7	629,0	697,3
S	85,0	147,6	340,8	511,8	600,2	658,6
E : S	1,83	1,51	1,40	1,21	1,05	1,06
<u>Gensidige selskaber</u> (excl. bygningsbrand)						
E.	68,7	132,1	237,2	313,5	306,1	333,0
S	24,4	51,8	122,9	267,8	285,5	329,0
E : S	2,82	2,55	1,93	1,17	1,07	1,01

Egenformue sammenholdt med erstatningsudbetalingerDanske skadesforsikringselskaber
(excl. bygningsbrandforsikringselskaber)

Beløb i mill. kr.

(erstatningsudbetalinger reserverereguleret)

E = Egenformue

S = Erstatningsudbetalinger for egen regning

E : S = Forholdet mellem egenformue og
erstatningsudbetalingera) Egenformue excl. kursreguleringsfond

	1966	1967	1968	1969	1970	1971	1972
<u>Aktieselskaber</u>							
E	654,5	688,9	755,7	797,0	834,9	897,1	1071,5
S	749,0	844,7	916,3	1021,1	1197,4	1349,5	1509,1
E : S	0,87	0,82	0,82	0,78	0,70	0,66	0,71

Gensidige selskaber
(excl.bygningsbrand)

E	350,1	362,5	403,4	417,0	416,5	448,8	491,6
S	374,4	478,6	505,3	551,9	644,0	704,3	823,9
E : S	0,94	0,76	0,80	0,76	0,65	0,64	0,60

b) Egenformue inkl. kursreguleringsfondAktieselskaber

E	737,7	749,9	851,3	920,5	936,6	1010,6	1379,1
S	749,0	844,7	916,3	1021,1	1197,4	1349,5	1509,1
E : S	0,98	0,89	0,93	0,90	0,78	0,75	0,91

Gensidige selskaber
(excl.bygningsbrand)

E	363,9	374,5	422,9	441,3	439,7	471,7	531,5
S	374,4	478,6	505,3	551,9	644,0	704,3	823,9
E : S	0,97	0,78	0,84	0,80	0,68	0,67	0,65

Tabel 33. FORSIKRINGSSELSKABER

	Aktive selskaber	Gensidige selskaber	Udenlandske selskaber	Forsikringselskaber i alt
Antal selskaber.	85	53	52	190
Lønudgift til indendørsmedarbejdere 1957.	74 916	30 277	5 207	110 400
Bruttoudgift ved akkvisitionsarbejde herunder provision, lønudgift og omkostninger 1957.	70 561	24 759	3 954	99 274
Personel 2/6 1958:				
Indendørsmedarbejdere:				
Direktører, underdirektører, forretningsførere.	183	90	55	328
Kontorchefer, bogholdere, ekspeditionssekretærer.	602	241	99	942
Øvrige kontorpersonale (excl. elever)	3 916	1 730	229	5 875
Elever.	938	398	49	1 385
Kontorpersonale o.l. i alt.	5 639	2 459	432	8 530
heraf ved agenturer og afdelingskontorer.	506	267	20	793
Bejante, portnere o.l.	212	70	5	287
Rengørings- og køkkenpersonale.	526	196	33	755
Fjælpepersonale i alt.	738	266	38	1 042
Indendørsmedarbejdere i alt.	6 377	2 725	470	9 572
Agenter og inkassatorer:				
Agenter, som har forsikringsarbejde som hovederhverv.	3 347
Andre agenter (med legitimation) ¹⁾	17 019
Faste inkassatorer.	1 193

Ann. Forsikringselskaber, der omfatter flere lokalt adskilte enheder (agenturer, afdelingskontorer), er optalt som én virksomhed.

¹⁾ I tællingen er medtaget livsforsikringselskaber, skadesforsikringselskaber under §§ 16-33 i lov om skadesforsikring m.v. af 1934 med senere ændringer samt § 34-selskaber med en årlig præmieindtægt på mindst ½ mill. kr. § 35-selskaberne er ikke medtaget.

For denne gruppes vedkommende har man ikke haft nogen mulighed for at undgå dobbelttælling; skønsmæssigt ansætt skal det indberettede antal reduceres med 2-3000.

Antal beskæftigede i forsikringsvirksomhed m.v.
ved folketællingerne 1960 og 1965

	1960			1965		
	mænd	kvinder	ialt	mænd	kvinder	ialt
Ialt	8.813	7.278	16.091	8.820	7.993	16.813
heraf:						
selvstændige						
ialt	346	7	353	311	6	317
040 A/S direktører				288	6	294
medhjælpende						
hustruer	-	6	6	-	3	3
funktionærer						
ialt	7.995	6.839	14.834	8.250	7.526	15.776
280 overordnede						
kontor-						
funktionærer				1.644	243	1.887
281 bogholder,						
kasserer						
revisor				500	345	845
282 hulkort-						
personale o.l.				89	125	214
283 kontor-						
personale				1.919	6.711	8.630
286 repræsentant,						
agent, for-						
sikrings-						
inspektør o.l.				3.969	59	4.028
arbejdere ialt	472	426	898	259	458	717
437 bud, inkassator				151	67	218
460 portner,						
elevatorfører,						
varmemester o.l.				59	-	59
470 rengørings-						
personale				2	391	393

Bilag 22



ASSURANDØR-SOCIETETET

AMALIEGADE 10 • 1256 KØBENHAVN K • TLF. (01) MI 7555 • GIRO 1922

A.S.

7. december 1972

Forsikringskommissionen
c/o Handelsministeriet
Slotsholmsgade 10
1216 København K.

Komite-sag nr. 1301.

På given foranledning skal man herved meddele følgende oplysninger vedrørende spørgsmålet om, hvorledes antallet af det i forsikringserhvervet beskæftigede administrative personale har udviklet sig siden 1960 og kan forventes at udvikle sig i det kommende tiår:

I. Tal fra den officielle statistik.

Tallene omfatter samtlige medarbejdere i de pågældende erhverv.

<u>Erhvervsgrupper</u>	Folketæl-	Folketæl-	Beskæftigelses-	Stigning
	ling 1)	ling 2)	tælling 3)	
	1 9 6 0	1 9 6 5	1 9 7 0	1960-65
69: Pengeinstitutter				pct.
Forsikr.selskaber				
Ejendomme m.v.				
Heraf 695: Forsikring, herunder sygekasser og ATP	16.091	16.813	4.5
81: Off.administration	66.199	80.354	108.500	21.4
82: Undervisning m.v.	67.442	91.475	131.900	35.6
83: Sundhedsvæsen, sociale institutioner	102.075	132.639	200.900	29.9

1) Statistisk tabelværk 1964: I.

2) Statistisk tabelværk 1970: IV.

3) Statistiske Efterretninger 1970, nr. 72.

Stigningen i forsikringsbranchens beskæftigelse fra 1960 til 1965 - 4.5 pct. - svarer til befolkningsvæksten i samme periode - 4 pct.

II. Tal fra Forsikringssselskabernes Forhandlingsorganisation (FFO) vedrørende kontorfunktionærerne.

Tallene omfatter de hos FFO's medlemmer ansatte funktionærer på selskabernes hovedkontorer i graderne elev - fuldmægtig.

<u>Ultimo året</u>	<u>Antal funktionærer</u>
1960	(3800)
1961	3810
1962	3813
1963	3863
1964	3758
1965	3729
1966	3534
1967	3497
1968	3551
1969	(3600)
1970	(3650)

Tallene for årene 1961-1968 omfatter de selskaber, som har været medlemmer i FFO i hele denne periode. Udenfor er enkelte større selskaber, herunder Statsanstalten, og en del mindre og mellemstore selskaber, men udviklingen i tallene for FFO må anses for repræsentativ.

Tal fra 1960, 1969 og 1970 har på grund af ændringer i medlemsbestanden og i FFO's forhandlingsområde ikke kunnet optælles på helt samme grundlag som de øvrige. De i parentes anførte tal er derfor delvis baseret på en beregning efter bedste skøn.

Som tallene viser, har langtidstendensen for 10 års perioden været stabil, måske endog svagt faldende. Der er næppe grund til at tro, at udviklingen i det næste årti skulle have en anden tendens.

III. Udendørs medarbejdere.

På dette område foreligger ikke nøjagtige opgørelser, men det kan oplyses, at der ved bolig- og folketællingerne i 1960 og 1965 er registreret følgende:

Antal udendørs medarbejdere i 1960 :	4.108
- - - - 1965:	4.103

Tallene omfatter alle dem, der ved folketællingen har oplyst en af følgende stillingsbetegnelser: agent, akkvisitør, forsikringsinspektør og vurderingsmand samt handelsrejsende og repræsentant for pengeinstitut, forsikringsvirksomhed og ejendomshandel.

I 1965 er der foretaget en tilsvarende opgørelse for forsikrings-selskaberne alene, og der er det tilsvarende antal 4.028. Det er altså et kontroltal.

Centralforeningen for Danske Assurandører har overfor societetet oplyst, at efter de for organisationen foreliggende tal skulle antallet af assurandører, hvorved forstås forsikringsakkvisitører, der er beskæftiget professionelt med salg, kundebetjening m.v., p.t. være ca. 2.600-2.700.

Usikkerheden omkring dette tal skyldes, at assurandørerne har været opdelt i to faglige organisationer, og at organisationsprocenten ikke har været 100, men snarere har ligget omkring 80 % de senere år.


Det kan yderligere oplyses, at der via rationaliseringer og fusioner i branchen er sket en vis reduktion i antallet af udøvere indenfor de sidste 5 år.

Der er for organisationen og societetet ingen tvivl om, at ovennævnte tal gennem en sådan fortsat udvikling vil blive reduceret yderligere, således at man fremover må formode, at assurandørstanden i Danmark kommer til at bestå af færre, men stadig dygtigere assurandører.

Med venlig hilsen

P.K.V.


Dreyer


M. Bojesen-Koefoed

Forsikringskommissionen
Sekretariatet

Beskrivelse af den foretagne undersøgelse
af størrelsen af
salgsudgifterj herunder salgsfreiraiende udgifter

Dan foretagne undersøgelse har haft til formål at søge konstatere, hvorledes udgifterne til selskabernes udendørs medarbejdere anvendes til løsning af disse medarbejderen 3 hovedopgaver, nemlig

- 1) De udendørs medarbejderen bistand til fremskaffelse af oplysninger ved behandling af indtrufne skadestilfælde, vejledning af de forsikrede i denne forbindelse samt eventuelt den endelige regulering af skadestilfælde .
- 2) Opgaver i forbindelse med ydelse af service overfor forsikringstagerne, der har løbende forsikringer under det pågældende agentur. Arbejdet kan bestå i hjælp til å jourføring af forsikringerne og gennemførelse af ændringer af forsikringerne iøvrigt, herunder oplysninger om nye forsikringsformer og om den løbende f orsikringstillpasning til forsikringstagerens forhold, såfremt ændringer heri måtte have fundet sted.
- 3) Det egentlige salgsarbejde, der består i bistand til fremskaffelse af oplysninger, der er nødvendige for forsikringens tegning, risikoens klassificering, præmiens beregning samt udskrivning af policen. Under denne gruppe hører tillige arbejdet med at fremme selskabets salg af forsikringer, det vil sige at søge at øge væksten i selskabets virksomhed på de områder, som selskabet måtte ønske det. Om størrelsen af de udgiftsposter, der skal fordeles, henvises til tabel 23 - 24, 29 - 30, 36 - 37, 43 - 44 og 50 - 51.

Til brug ved fordelingen af disse i forhold til de samlede udgifter ret betydende udgiftsposter har foreligget talmæssige oplysninger om antal af indtrufne skader (gruppe 1), antallet af løbende policer (gruppe 2) samt oplysninger om nettofremgangen i præmieindtægten samt om forøgelsen af policeantallet (gruppe 3)•

Policeantallet er ikke noget særligt anvendeligt index for arbejdets omfang, idet fremkomsten af nye forsikringsformer har betydet en sammenlægning af tidligere adskilte brancher til såkaldte "pakkeforsikringer", hvor flere brancher, f. eks. indenfor familieforsikringen, er sluttet sammen på én police.

Det første forsøg på at tillægge disse talmæssige oplysninger vægt førte til en tredeling af udgifterne, således at ca. 33% blev henregnet til gruppe 1, 33% til gruppe 2 og 33% til gruppe 3.

Denne fordeling har vist sig at passe meget godt på arbejdet med behandlingen af skadestilfældene. Der er i hvert fald ikke i undersøgelsen fremkommet tal, som modsiger dette udgangspunkt.

Fordelingen af de resterende 66% mellem servicearbejdet (gruppe 2) og udgifterne til salgsarbejdet, herunder det salgsfremmende arbejde, synes imidlertid at blive modsagt af den foretagne undersøgelse.

Der er herefter foretaget røkeringer med den indbyrdes fordeling af disse 2 sidste grupper, hvorefter servicearbejdet er blevet reduceret fra 33% til 25%, medens salgsarbejdet er blevet øget fra 33% til 42%. Heri er der igen sket en opdeling mellem det egentlige salgsarbejde og det salgsfremmende arbejde.

Undersøgelsens hovedformål har været at søge at bestemme netop udgifterne til det salgsfremmende arbejde og har vist, at dette i hvert fald for periodens slutning synes at ligge på ca. 25% af udgifterne til de udendørs medarbejdere. Herefter bliver der 42% til hele salgsarbejdet og 7% til rest til det egentlige ikke-salgsfremmende arbejde.

Hovedprincipperne ved undersøgelsens fremgangsmåde har været en sammenligning mellem selskaber, der udgør et betydende udsnit af forsikringsvirksomheden, og som har en typisk fordeling mellem de forskellige brancher, herunder en typisk fordeling mellem lovpligtige og ikke lovpligtige forsikringer. Det må dog herved bemærkes, at der er forskelligheder mellem selskaberne (i tabellerne betegnet A, B, C, D og E) i henseende til branchefordeling, men tilsammen udgør disse selskaber et væsentligt og typisk udsnit. Disse selskaber på den ene side er sammenlignet med 2 store gensidige selskaber (i tabellerne betegnet F og G), der har en atypisk fordeling af brancherne, idet langt den overvejende del af forsikringsbestanden består af lovpligtige forsikringer, nemlig lovpligtig ulykkesforsikring og lovpligtig motorkøretøjsforsikring.

For disse selskabers vedkommende er det antaget, at udgifterne til salgsfremmende arbejde i alt væsentligt svarer til, hvad der er typisk for lovpligtige forsikrings vedkommende.

Af tabellerne 1965(1) og 1965(2) - 1969(1) og 1969(2) fremgår tallene for de typiske selskabers vedkommende og med den fordeling, der er omtalt ovenfor, det vil sige følgende:

Gruppe 1	33%
Gruppe 2	25%
Gruppe 3	2%
Salgsfremmende udgifter	25%

De anførte procentsatser refererer sig til procenter af de samlede udgifter til udendørs medarbejdere, det vil sige provision, der omfatter såvel tegningsprovision som provision af de under de pågældende agenturer løbende forsikringer (såkaldte fornyelsesprovisioner).

Desuden er der foretaget en opdeling af omkostningerne, således at udgifterne til skadesbehandling er udtaget. Denne proces er gennemført, fordi det må formodes, at udgifterne til skadesbehandling, såfremt branchesammensætningen er ensartet, vil være praktisk talt den samme fra selskab til selskab. Variationer vil naturligvis kunne forekomme, men beror på forhold, som ikke har interesse for denne undersøgelse.

Undersøgelsen retter sig således i første række mod de omkostninger, som bliver tilbage, når samtlige skadesbehandlingsudgifter er fradraget.

Dernæst fradrages de salgsfremmende udgifter, således at slutresultatet af undersøgelsen af de typiske selskaber bliver en bestemmelse af de omkostninger, der ikke vedrører skadesbehandling og ej heller salgsfremmende udgifter.

Såfremt den rigtige fordelingsnøgle, jfr. ovenfor, er fundet, vil dette betyde, at denne udgiftsprocent med fradrag af salgsfremmende udgifter skulle være den samme for de undersøgte typiske selskaber og for de undersøgte atypiske 2 store gensidige selskaber.

Der er endvidere foretaget en undersøgelse af det ene af de undersøgte gensidige selskaber for at få et billede af salgsfremmende udgifter indenfor lovpligtig forsikring.

Målt i årets præmieindtægt synes disse salgsudgifter for lovpligtige forsikringer herefter at udgøre ca. 25% af det almindelige gennemsnit for samtlige brancher.

For at kunne sammenligne de typiske selskaber med de atypiske må der imidlertid foretages en korrektion såvel af præmieindtægter som af omkostninger, således at det beregnes, hvorledes omkostningerne ville være for de atypiske selskabers vedkommende, såfremt der var samme branchefordeling som i de typiske selskaber.

Disse beregninger er gennemført i tabel 1965(3), (4), (5) og (6) - 1969(3), (4), (5) og (6), side 64 - 97.

Denne undersøgelse viser efter korrektionen, at disse gensidige selskabers omkostningsprocent som følge af den ændrede branchefordeling stiger fra 18,1% til 21,1% i 1965 målt i årets præmieindtægt.

Slutresultatet, nemlig 16,4%, svarer omtrentlig til de typiske selskabers procentsats, nemlig 16,8% for omkostninger med fradrag af skadesbehandlingsomkostninger og salgsfremmende omkostninger.

Tallene viser imidlertid, at fordelingsnøglen ikke passer helt på året 1965, idet der også for de gensidige selskabers vedkommende er tale om salgsfremmende udgifter, selv om disse som nævnt er små.

Ved periodens slutning 1969 udgør de tilsvarende tal imidlertid 16,0% for de 2 store gensidige selskaber og 15,0% for de typiske selskaber. De gensidige selskabers salgsfremmende udgifter har været på ca. 1,1%, og for dette år synes fordelingsnøglen således at have fungeret tilfredsstillende.

Dertil kommer, at udviklingen frem til 1969 synes at være en fortløbende udvikling, der er yderligere forstærket i årene efter 1969.

Der har derfor ikke været grundlag for at foretage nye ændringer i fordelingsnøglen.

Af tabel 1966(7) - 1969(7), side 74 - 98 fremgår fordelingen af de salgsfremmende udgifter fordelt over nytægningens præmieindtægt, beregnet under hensyntagen til forsikringernes varighed.

Som nævnt ovenfor er der også forskelligheder mellem de typiske selskaber A - E. Disse forskelligheder kunne være anvendt som grundlag for de samme beregninger, som nu er foretaget, ved

at sammenligne de typiske selskaber med selskaber, som arbejder med en atypisk branchefordeling. Forskellighederne i omkostningerne hos de typiske selskaber skyldes netop variationer i branchefordelingen, selv om der ikke er tale om så væsentlige forskelligheder som mellem selskaberne A - E på den ene side og selskaberne F og G på den anden side.

Man har derfor valgt at foretage undersøgelsen på basis af forskellighederne mellem disse 2 grupper for derved at få et bredere grundlag og sikre, at udgifterne til de salgsfremmende omkostninger i hvert fald ikke blev undervurderet.

I tabel 57 og 58 er der foretaget undersøgelser af antallet af skader og af gennemsnitsskadens størrelse for at sammenholde dette med undersøgelsens resultater af udgifterne til skadesbehandling.

For 1965's vedkommende ses det af tabel 57 at gennemsnitsskaden var på ca. 862 kr.

Dette betyder, at et meget stort antal skader ligger under dette beløb, og at en typisk skadesstørrelse i 1965 lå på 4 - 500 kr. Undersøgelsens resultat viser, at udgifterne til behandling af en sådan skade skulle udgøre ca. 80 kr., hvilket ikke er usandsynligt.

For 1969 udgjorde den gennemsnitlige skade lidt over 1.100 kr., og det vil sige, at den typiske skade udgjorde 5 - 600 kr.

Dette sammenholdt med udgifterne til skadesbehandling fører til det resultat, at udgifterne til behandling af en gennemsnitsskade alt inkl. skulle have udgjort ca. 90 kr., hvilket heller ikke modsiger undersøgelsens resultater. Der henvises yderligere til side 103 om andre kontrollerende beregninger.

Tabellerne er opdelt i årgange begyndende med 1965. Der er indenfor hver årgang 7 tabeller, undtagen for 1965, ^{nvor} der er 6.

Tabel 1 og 2 giver de væsentligste resultater af den foretagne undersøgelse af udgifterne til det salgsfremmende arbejde.

Tabel 3 indeholder en redegørelse for de typiske selskabers fordeling af forsikringsbestanden for lovpligtig ulykkesforsikring og motorkøretøjsforsikring

Branche nr. 2 betyder lovpligtig ulykkesforsikring.

Branche nr. 3 betyder motorkøretøjsforsikring.

Tabellen opstiller præmieindtægterne i relation til den samlede præmieindtægt for brancherne 1 - 9 (d. v. s. samtlige brancher).

Tabel 4 indeholder de tilsvarende opgørelser for de to store gensidige selskaber, der er anvendt som sammenligningsgrundlag.

Tabel 5 viser de forskydninger i de gensidige selskabers præmieindtægter, som må foretages, såfremt der skal kunne sammenlignes med de typiske selskaber. Der er iøvrigt anvendt de samme betegnelser som i tabel 4.

Tabel 6. Omkostningsbeløbene forskydes på samme måde som præmieindtægterne i tabel 5j således at en sammenligning bliver mulig.

Tabel 7 (der ikke findes for 1965) viser i 3 eksempler beregning af de salgsfremmende udgifter målt i forhold til virksomhedens bruttoforøgelse.

Forsikringens varighed er i de 3 eksempler ansat til henholdsvis 10, 12 og 15 år.

Tabel 57 viser for samtlige årgange gennemsnitsskadesbeløbene.

Tabel 58 viser bevægelser i udgifter til skadesbehandling sammenholdt med lønninger og priser.

Forsikringskommissionen Tabel 23
 Sekretariatet 1965(1)

Tilnærmet beregning af salgsudgifter
 og salgsfremmende udgifter

Oplysningerne er uddraget af indberetninger om fordeling af selskabernes omkostninger på brancher og vedrører fem aktieselskaber (A-E), som tilsammen udgør et karakteristisk og væsentligt udsnit af den samlede virksomhed indenfor skadesforsikring.

Selskab	A	B	C	D	E	Ialt
Præmier 1000 kr.	116.428	77.011	49.836	58.677	41.040	342.992
Skadeantal	90.606	58.733	36.638	55.107	31.220	272.304
Hoved- kontorets skades- behandlings- udgifter 1000 kr.	7.262	6.890	1.949	4.409	2.142	22.652
Policer gennem- snitligt antal 1000 stk.	538	514	347	294	251	1.944
<u>Udendørs omkostninger</u>						
Provision i procent af præmier	9,4	13,5	10,7	6,3	12,0	10,3
Faste udgifter i procent af præmier	5,2	3,2	8,2	6,9	6,4	5,6
Udendørs omkostninger ialt i procent af præmier	14,6	16,7	18,9	13,2	18,3	15,9

Forsikringskommissionen Tabel 24
 Sekretariatet

1965(2)

Tilnærmet beregning af salgsudgifter
 og salgsfremmende udgifter

Oplysningerne er uddraget af indberetninger om fordeling af selskabernes omkostninger på brancher og vedrører fem aktieselskaber (A-E), som tilsammen udgør et karakteristisk og væsentligt udsnit af den samlede virksomhed indenfor skadesforsikring.

Beløb i 1000 kr.

Selskab	A	B	C	D	E	Ialt
Omkostninger hovedkontor ÷ skade	12.596	5.581	4.698	7.186	4.563	34.624
Udendørs medarbejdere	16.962	12.891	9.425	7.742	7.530	54.550
Udendørs medarbejdere: skadesbehandlingsudgifter	5.597	4.254	3.110	2.555	2.485	18.001
Omkostninger ialt ÷ skadesbehandling	23.960	14.218	11.013	12.373	9.607	71.172
Omkostningsprocent ÷ skadesbehandling	20,6	18,5	22,1	21,1	23,4	20,8
Salgsfremmende omkostninger	3,6	4,2	4,7	3,3	4,6	4,0
Omkostninger ÷ skadesbehandling ÷ salgsfremmende omkostninger	16,9	14,3	17,4	17,8	18,8	16,8

Forsikringskommissionen Tabel 25
 Sekretariatet

1965(3)

Fordeling af præmieindtægt på
 lovpligtig ulykkesforsikring (branche nr. 2) og
 motorkøretøjsforsikring (branche nr. 3) og
 andre brancher (nr. 1 og 4 - 9),
 der er indgået i omkostningsfordelingen på brancher.

Beløb i 1000 kr.

Selskab:	A	B	C	D	E	Ialt
Branche nr.						
2	11.699	4.204	4.289	4.149	3.838	28.179
3	75.965	41.678	17.310	33.384	17.138	185.475
2 + 3						213.654
$\frac{1}{4} - \frac{9}{9}$ x)						129.338
1 - 9	116.428	77.011	49.836	58.677	41.040	342.992
						i % af branche 1-9
2						8,22 %
3						54,08 %
2 + 3						62,29 %
$\frac{1}{4} - \frac{9}{9}$ x)						37,71 %

x) Det vil sige alle brancher (branche nr. 1 - 9) med fradrag af
 branche nr. 2, lovpligtig ulykkesforsikring, og
 branche nr. 3, motorkøretøjsforsikring.

Forsikringskommissionen Tabel 26
 Sekretariatet

1965(4)

Fordeling af præmieindtægt på
 lovpligtig ulykkesforsikring (branche nr. 2) og
 motorkøretøjsforsikring (branche nr. 3) og
 andre brancher (nr. 1 og 4 - 9),
 der er indgået i omkostningsfordelingen på brancher.

Beløb i 1000 kr.

Selskab:	F + G	Ialt
Branche nr.		
2		60.713
3		143.465
2 + 3		204.178
1 og 3 - 9 x)		187.665
1 - 2 og 4 - 9 xx)		104.913
1 og 4 - 9 xxx)		44.200
1 - 9		248.378
		i % af branche 1-9
2		24,44 %
3		57,76 %
2 + 3		82,20 %
1 og 3 - 9 x)		75,56 %
1 - 2 og 4 - 9 xx)		42,24 %
1 og 4 - 9 xxx)		17,80 %

- x) Alle brancher (1 - 9) med fradrag af lovpligtig ulykkesforsikring.
 xx) Alle brancher (1 - 9) med fradrag af motorkøretøjsforsikring.
 xxx) Alle brancher (1 - 9) med fradrag af lovpligtig ulykkesforsikring og motorkøretøjsforsikring.

Forsikringskommissionen Tabel 27
 Sekretariatet

1965(5)

Selskaberne F + G

Korrektion af præmieindtægten i de forskellige brancher, således at fordelingen af præmieindtægt på lovpligtig ulykkesforsikring (branche nr. 2) og motorkøretøjsforsikring (branche nr. 3) og andre brancher (branche nr. 1 og 4 - 9) får samme procentvise fordeling som i selskaberne A - E.

Branche nr.			
2	24,44 %	(lovpligtig ulykkesforsikring)	korrigeret til 8,22 %
3	57,76 %	(motorkøretøjsforsikring)	korrigeret til 54,08 %
2 + 3	82,20 %		korrigeret til 62,29 %
1 og 4 - 9 x)	17,80 %		korrigeret til 37,71 %

Korrektion af præmieindtægtsbeløb

Branche nr.	kr.		Beløb i 1000 kr.
2	60.712.864	korrigeret til (100 - 33,63)	20.415
3	143.464.695	korrigeret til (100 - 93,63)	134.320
2 + 3	204.177.559	korrigeret til (100 - 75,78)	154.735
1 og 4 - 9 x)	44.199.899	korrigeret til (100 - 211,85)	93.637

x) Det vil sige alle brancher (branche nr. 1 - 9) med fradrag af branche nr. 2, lovpligtig ulykkesforsikring, og branche nr. 3j motorkøretøjsforsikring.

Forsikringskommissionen Tabel 28
 Sekretariatet

1965(6)

Selskaberne F + G

Korrektion af omkostninger på grundlag
 af de korrigerede præmieindtægter,
 jfr. tabel 27.

Branche nr.	Omkostninger ialt	Omkostnings- procent	Omkostninger med fradrag af skadesbehandlings- udgifter	
	1000 kr.		1000 kr.	%
2	7.783	12,8 %	5.767	9,5 %
3	24.363	17,0 %	16.606	11,6 %
2 + 3	32.146	15,7 %	22.373	11,0 %
1 og 4 - 9 x)	12.729	28,8 %	10.916	24,7 %
1 - 9	44.875	18,1 %	33.289	13,4 %

Korrigerede omkostninger

2	100 - 33,63 2.617	(12,8 %)	1.939	(9,5 %)
3	100 - 93,63 22.811	(17,0 %)	15.548	(11,6 %)
2 + 3	25.428	(16,4 %)	17.487	(11,3 %)
1 og 4 - 9 x)	100 - 211,85 26.966	(28,8 %)	23.126	(24,7 %)
1 - 9	52.394	(21,1 %)	40.613	(16,4 %)

x) Det vil sige alle brancher (branche nr. 1 - 9) med fradrag af
 branche nr. 2, lovpligtig ulykkesforsikring, og
 branche nr. 3, motorkøretøjsforsikring.

Forsikringskommissionen Tabel 29
 Sekretariatet 1966(1)

Tilnærmet beregning af salgsudgifter
 og salgsfremmende udgifter

Oplysningerne er udtaget af indberetninger om fordeling af selskabernes omkostninger på brancher og vedrører fem aktieselskaber (A-E), som tilsammen udgør et karakteristisk og væsentligt udsnit af den samlede virksomhed indenfor skadesforsikring.

Selskab	A	B	C	D	E	Ialt
Præmier 1000 kr.	129.008	84.193	54.304	65.657	46.766	379.928
Skadeantal	100.537	61.821	39.066	58.642	33.317	293.383
Hoved- kontorets skades- behandlings- udgifter 1000 kr.	8.948	6.900	2.052	4.409	2.311	24.620
Policer gennem- snitligt antal 1000 stk.	570	528	365	299	257	2.019
<u>Udendørs</u> <u>omkostninger</u>						
Provision i procent af præmier	8,9	12,0	9,7	6,7	11,9	9,7
Faste udgifter i procent af præmier	5,7	3,5	7,9	8,4	6,8	6,1
Udendørs omkostninger ialt i procent af præmier	14,6	15,5	17,6	15,1	18,8	15,8

Forsikringskommissionen Tabel 30
 Sekretariatet 1966 (2)

Tilnærmet beregning af salgsudgifter
 og salgsfremmende udgifter

Oplysningerne er uddraget af indberetninger om fordeling af selskabernes omkostninger på brancher og vedrører fem aktieselskaber (A-E), som tilsammen udgør et karakteristisk og væsentligt udsnit af den samlede virksomhed indenfor skadesforsikring.

Beløb i 1000 kr.

Selskab	A	B	C	D	E	Ialt
Omkostninger hovedkontor ÷ skade	13.422	8.017	4.956	6.179	5.235	37.809
Udendørs medarbejdere	18.853	13.028	9.581	9.934	8.790	60.186
Udendørs medarbejdere: skades- behandlings- udgifter	6.221	4.299	3.162	3.278	2.901	19.861
Omkostninger ialt ÷ skades- behandling	26.053	16.746	11.375	12.836	11.124	78.134
Omkostnings- procent ÷ skades- behandling	20,2	19,9	20,9	19,6	23,8	20,6
Salgs- fremmende omkostninger	3,7	3,9	4,4	3,8	4,7	4,0
Omkostninger ÷ skades- behandling ÷ salgs- fremmende omkostninger	16,5	16,0	16,5	15,8	19,1	16,6

Forsikringskommissionen Tabel 31
 Sekretariatet

1966(3)

Fordeling af prasmieindtægt på
 lovpligtig ulykkesforsikring (branche nr. 2) og
 motorkøretøjsforsikring (branche nr. 3) og
 andre brancher (nr. 1 og 4 - 9)j
 der er indgået i omkostningsfordelingen på brancher.

Beløb i 1000 kr.

Selskab :	A	B	C	D	E	Ialt

Branche nr.						
2	12.812	5.079	5.573	6.548	6.603	36.615
3	82.926	44.529	18.028	35.414	18.283	199.180
2 + 3						235.795
1 og 4 - 9 x)						144.133
1 - 9	129.008	84.193	54.304	65.657	46.766	379.928

						1 % af branche 1-9
2						9,64 %
3						52,43 %
2 + 3						62,06 %
1 og 4 - 9 x)						37,94 %

x) Det vil sige alle brancher (branche nr. 1 - 9) med fradrag af
 branche nr. 2, lovpligtig ulykkesforsikring, og
 branche nr. 3, motorkøretøjsforsikring.

Forsikringskommissionen Tabel 32
 Sekretariatet

1966 (4)

Fordeling af præmieindtægt på
 lovpligtig ulykkesforsikring (branche nr. 2) og
 motorkøretøjsforsikring (branche nr. 3) og
 andre brancher (nr. 1 og 4 - 9)₅
 der er indgået i omkostningsfordelingen på brancher.

Beløb i 1000 kr.

Selskab:	F + G	Ialt
<hr/>		
Branche nr.		
2		77.824
3		150.878
2 + 3		228.702
1 og		
3 - 9 x)		199.991
1 - 2		
og		
4 - 9 xx)		126.937
1 og		
4 - 9 xxx)		49.113
1 - 9		277.815
<hr/>		
		i % af
		branche 1-9
2		28,01 %
3		54,31 %
2 + 3		82,32 %
1 og		
3 - 9 x)		71,99 %
1 - 2		
og		
4 - 9 xx)		45,69 %
1 og		
4 - 9 xxx)		17,68 %
<hr/>		
x)	Alle brancher (1 - 9) med fradrag af lovpligtig ulykkesforsikring.	
xx)	Alle brancher (1 - 9) med fradrag af motorkøretøjsforsikring.	
xxx)	Alle brancher (1 - 9) med fradrag af lovpligtig ulykkesforsikring og motorkøretøjsforsikring.	

Forsikringskommissionen Tabel 33
 Sekretariatet

1966(5)

Selskaberne F + G

Korrektion af præmieindtægten i de forskellige brancher, således at fordelingen af præmieindtægt på lovpligtig ulykkesforsikring (branche nr. 2) og motorkøretøjsforsikring (branche nr. 3) og andre brancher (branche nr. 1 og 4 - 9) får samme procentvise fordeling som i selskaberne A - E.

Branche nr.		
2	28,01 %	(lovpligtig ulykkesforsikring) korrigeret til 9,64 %
3	54,31 %	(motorkøretøjsforsikring) korrigeret til 52,43 %
2 + 3	82,32 %	korrigeret til 62,06 %
1 og 4 - 9 x)	17,68 %	korrigeret til 37,94 %

Korrektion af præmieindtægtsbeløb

Branche nr.	kr.		Beløb i 1000 kr.
2	77.824.155	korrigeret til (100 - 34,42)	26.783
3	150.878.284	korrigeret til (100 - 96,54)	145.645
2 + 3	228.702.439	korrigeret til (100 - 75,39)	172.428
1 og 4 - 9 x)	49.113.041	korrigeret til (100 - 214,59)	105.391

x) Det vil sige alle brancher (branche nr. 1 - 9) med fradrag af branche nr. 2, lovpligtig ulykkesforsikring, og branche nr. 3, motorkøretøjsforsikring.

For sikring s kommiss ionen Tabel 34
Sekretariatet

1966(6)

Selskaberne F + G

Korrektion af omkostninger på grundlag
af de korrigerede præmieindtægter.
jfr. tabel 33.

Branche nr.	Omkostninger ialt 1000 kr.	Omkostnings- procent	Omkostninger med fradrag af skadesbehandlings- udgifter	
			1000 kr.	%
2	9.325	12,0 %	6.795	8,7 %
3	27.219	18,0 %	17.028	11,3 %
2 + 3	36.544	16,0 %	23.823	10,4 %
¹ og 4 - 9 x)	14.427	29,4 %	12.115	24,7 %
1 - 9	50.971	18,4 %	35.938	12,9 %

Korrigerede omkostninger

2	100 - ^{34,42} 3.210	(12,0 %)	2.339	(8,7 %)
3	100 - ^{96,54} 26.277	(18,0 %)	16.439	(11,3 %)
2 + 3	29.487	(17,1 %)	18.778	(10,9 %)
¹ og 4 - 9 x)	100 - ^{214,59} 30.959	(29,4 %)	25.998	(24,7 %)
1 - 9	60.446	(21,8 %)	44.776	(16,1 %)

x) Det vil sige alle brancher (branche nr. 1 - 9) med fradrag af
branche nr. 2, lovpligtig ulykkesforsikring, og
branche nr. 3, motorkøretøjsforsikring.

Forsikringskommissionen Tabel 35
Sekretariatet

1966(7)

Salgsfremmende omkostninger er i tabel 1966(2) beregnet i procent af årets præmieindtægt. I det følgende søges gennemført en beregning af de salgsfremmende omkostningers vægt i procent af præmieindtægtens bruttofremgang. Denne beregning forudsætter, at forsikringernes gennemsnitlige varighed er kendt. Beregningerne er derfor udført som tre eksempler, hvor der er regnet med henholdsvis 10 år, 12 år og 15 år som gennemsnitlig varighed for forsikringerne.

Beregningen er foretaget efter følgende metode:

$$\text{dbf} = \frac{d}{a + b} \cdot \frac{1}{n} \% = \frac{d}{a + \frac{c}{n}} \cdot \frac{1}{n} \%$$

hvor

- dbf = salgsfremmende udgifter målt i procent af præmieindtægten for bruttofremgangen
 a = nettoforøgelse af præmieindtægten
 b = afgang af forsikringer (målt i præmieindtægten)
 c = præmieindtægt (årets middeltal, d.v.s. årets præmieindtægt $\div \frac{1}{2}$ a)
 d = salgsfremmende udgifter
 n = forsikringernes gennemsnitlige varighed målt i hele år

$$a = 36.935.731; c = 361.460.274; d = 15.046.388 (4 \%)$$

$$\text{Eksempel 1 } n = 10: a + b = a + \frac{c}{10} = 73.081.759$$

$$\text{dbf} = \frac{15.046.388 \cdot 100}{73.081.759 \cdot 10} \% = 2,1 \%$$

$$\text{Eksempel 2 } n = 12: a + b = a + \frac{c}{12} = 67.057.420$$

$$\text{dbf} = \frac{15.046.388 \cdot 100}{67.057.420 \cdot 12} \% = 1,9 \%$$

$$\text{Eksempel 3 } n = 15: a + b = a + \frac{c}{15} = 61.033.083$$

$$\text{dbf} = \frac{15.046.388 \cdot 100}{61.033.083 \cdot 15} \% = 1,6 \%$$

Forsikringskommissionen Tabel 36
 Sekretariatet 1967(1)

Tilnærmet beregning af salgsudgifter
 og salgsfremmende udgifter

Oplysningerne er uddraget af indberetninger om fordeling af selskabernes omkostninger på brancher og vedrører fem aktieselskaber (A-E), som tilsammen udgør et karakteristisk og væsentligt udsnit af den samlede virksomhed indenfor skadesforsikring.

Selskab	A	B	C	D	E	Ialt
Præmier 1000 kr.	150.861	96.449	61.741	73.582	55.630	438.263
Skadeantal	100.108	70.037	45.078	61.146	38.866	315.235
Hoved- kontorets skades- behandlings- udgifter 1000 kr.	9.262	7.282	2.316	4.721	2.118	25.699
Policer gennem- snitligt antal 1000 stk.	580	538	379	304	272	2.073
<u>Udendørs omkostninger</u>						
Provision i procent af præmier	8,7	11,6	10,1	6,7	12,3	9,7
Faste udgifter i procent af præmier	5,6	3,4	7,5	8,7	7,2	6,1
Udendørs omkostninger ialt i procent af præmier	14,3	15,0	17,6	15,4	19,5	15,8

Forsikringskommissionen Tabel 37
 Sekretariatet 1967(2)

Tilnærmet beregning af salgsudgifter
 og salgsfremmende udgifter

Oplysningerne er uddraget af indberetninger om fordeling af selskabernes omkostninger på brancher og vedrører fem aktieselskaber (A-E), som tilsammen udgør et karakteristisk og væsentligt udsnit af den samlede virksomhed indenfor skadesforsikring.

Beløb i 1000 kr.

Selskab	A	B	C	D	E	Ialt
Omkostninger hovedkontor ÷ skade	12.278	8.350	5.392	6.435	5.403	37.858
Udendørs medarbejdere	21.537	14.506	10.882	11.322	10.834	69.081
Udendørs medarbejdere: skadesbehandlingsudgifter	7.107	4.787	3.591	3.736	3.576	22.797
Omkostninger ialt ÷ skadesbehandling	26.708	18.069	12.683	14.020	12.662	84.142
Omkostningsprocent ÷ skadesbehandling	17,7	18,7	20,5	19,1	22,8	19,2
Salgsfremmende omkostninger	3,6	3,7	4,4	3,9	4,9	3,9
Omkostninger ÷ skadesbehandling ÷ salgsfremmende omkostninger	14,1	15,0	16,1	15,2	17,9	15,3

Forsikringskommissionen Tabel 38
 Sekretariatet

1967(3)

Fordeling af præmieindtægt på
 lovpligtig ulykkesforsikring (branche nr. 2) og
 motorkøretøjsforsikring (branche nr. 3) og
 andre brancher (nr. 1 og 4 - 9)₃
 der er indgået i omkostningsfordelingen på brancher.

Beløb i 1000 kr.

Selskab:	A	B	C	D	E	Ialt
Branche nr.						
2	16.697	6.138	6.839	7.841	8.574	46.089
3	96.328	50.966	20.232	39.409	20.531	227.466
2 + 3						273.556
¹ og 4 - 9 x)						164.707
1 - 9	150.861	96.449	61.741	73.582	55.630	438.263
						i % af branche 1-9
2						10,52 %
3						51,90 %
2 + 3						62,42 %
¹ og 4 - 9 x)						37,58 %

x) Det vil sige alle brancher (branche nr. 1 - 9) med fradrag af
 branche nr. 2, lovpligtig ulykkesforsikring, og
 branche nr. 3, motorkøretøjsforsikring.

Forsikringskommissionen Tabel 39
 Sekretariatet

1967(4)

Fordeling af præmieindtægt på
 lovpligtig ulykkesforsikring (branche nr. 2) og
 motorkøretøjsforsikring (branche nr. 3) og
 andre brancher (nr. 1 og 4 - 9)j
 der er indgået i omkostningsfordelingen på brancher.

Beløb i 1000 kr.

Selskab:	F + G	Ialt
Branche nr.		
2		83.442
3		170.272
2 + 3		253.714
1 og 3 - 9 x)		225.403
1 - 2 og 4 - 9 xx)		138.573
1 og 4 - 9 xxx)		55.131
1 - 9		308.845
		i % af branche 1-9
2		27,02 %
3		55,13 %
2 + 3		82,15 %
1 og 3 - 9 x)		72,98 %
1 - 2 og 4 - 9 xx)		44,87 %
1 og 4 - 9 xxx)		17,85 %

x) Alle brancher (1 - 9) med fradrag af lovpligtig ulykkesforsikring.

xx) Alle brancher (1 - 9) med fradrag af motorkøretøjsforsikring,

xxx) Alle brancher (1 - 9) med fradrag af lovpligtig ulykkesforsikring og motorkøretøjsforsikring.

Forsikringskommissionen Tabel 40
 Sekretariatet

1967(5)

Selskaberne F + G

Korrektion af præmieindtægten i de forskellige brancher, således at fordelingen af præmieindtægt på lovpligtig ulykkesforsikring (branche nr. 2) og motorkøretøjsforsikring (branche nr. 3) og andre brancher (branche nr. 1 og 4 - 9) får samme procentvise fordeling som i selskaberne A - E.

Branche nr.		(lovpligtig ulykkesforsikring) korrigeret til	
2	27,02 %		10,52 %
3	55,13 %	(motorkøretøjsforsikring) korrigeret til	51,90 %
2 + 3	82,15 %		korrigeret til 62,42 %
¹ og 4 - 9 x)	17,85 %		korrigeret til 37,58 %

Korrektion af præmieindtægtsbeløb

Branche nr.	kr.		Beløb i 1000 kr.
2	83.442.454	korrigeret til (100 - 38,93)	32.484
3	170.272.417	korrigeret til (100 - 94,14)	160.294
2 + 3	253.714.871	korrigeret til (100 - 75,98)	192.778
¹ og 4 - 9 x)	55.130.738	korrigeret til (100 - 210,53)	116.067

x) Det vil sige alle brancher (branche nr. 1 - 9) med fradrag af branche nr. 2, lovpligtig ulykkesforsikring, og branche nr. 3, motorkøretøjsforsikring.

Forsikringskommissionen Tabel 41
 Sekretariatet

1967(6)

Selskaberne F + G

Korrektion af omkostninger på grundlag
 af de korrigerede præmieindtægter,
 jfr. tabel 1+0.

Branche nr.	Omkostninger ialt	Omkostnings- procent	Omkostninger med fradrag af skadesbehandlings- udgifter	
	1000 kr.		1000 kr.	%
2	9.987	12,0 %	7.201	8,6 %
3	29.222	17,2 %	18.375	10,8 %
2 + 3	39.209	15,4 %	25.576	10,1 %
¹ og 4 - 9 x)	16.167	29,3 %	13.202	24,0 %
1 - 9	55.376	17,9 %	38.778	12,6 %

Korrigerede omkostninger

2	100 - 38,93 3.888	(12,0 %)	2.803	(8,6 %)
3	100 - 94,14 27.510	(17,2 %)	17.298	(10,8 %)
2 + 3	31.398	(16,3 %)	20.101	(10,4 %)
¹ og 4 - 9 x)	100 - 210,53 34.036	(29,3 %)	27.794	(24,0 %)
1 - 9	65.434	(21,2 %)	47.895	(15,5 %)

x) Det vil sige alle brancher (branche nr. 1 - 9) med fradrag af
 branche nr. 2, lovpligtig ulykkesforsikring, og
 branche nr. 3j motorkøretøjsforsikring.

Forsikringskommissionen Tabel 42
Sekretariatet

1967(7)

Salgsfremmende omkostninger er i tabel 1966(2) beregnet i procent af årets præmieindtægt. I det følgende søges gennemført en beregning af de salgsfremmende omkostningers vægt i procent af præmieindtægtens bruttofremgang. Denne beregning forudsætter, at forsikringernes gennemsnitlige varighed er kendt. Beregningerne er derfor udført som tre eksempler, hvor der er regnet med henholdsvis 10 år, 12 år og 15 år som gennemsnitlig varighed for forsikringerne.

Beregningen er foretaget efter følgende metode:

$$\text{dbf} = \frac{d}{a + b} \cdot \frac{1}{n} \% = \frac{d}{a + \frac{c}{n}} \cdot \frac{1}{n} \%$$

hvor

dbf = salgsfremmende udgifter målt i procent af præmieindtægten for bruttofremgangen

a = nettoforøgelse af præmieindtægten

b = afgang af forsikringer (målt i præmieindtægten)

c = præmieindtægt
(årets middeltal, d.v.s. årets præmieindtægt $\div \frac{1}{2} a$)

d = salgsfremmende udgifter

n = forsikringernes gennemsnitlige varighed målt i hele år

$$a = 58.335.128; \quad c = 409.095.704; \quad d = 17.270.224 \quad (3,9 \%)$$

$$\text{Eksempel 1} \quad n = 10: \quad a + b = a + \frac{c}{10} = 99.244.698$$

$$\text{dbf} = \frac{17.270.224}{99.244.698} \cdot \frac{100}{10} \% = 1,7 \%$$

$$\text{Eksempel 2} \quad n = 12: \quad a + b = a + \frac{c}{12} = 92.426.437$$

$$\text{dbf} = \frac{17.270.224}{92.426.437} \cdot \frac{100}{12} \% = 1,6 \%$$

$$\text{Eksempel 3} \quad n = 15: \quad a + b = a + \frac{c}{15} = 85.608.175$$

$$\text{dbf} = \frac{17.270.224}{85.608.175} \cdot \frac{100}{15} \% = 1,3 \%$$

Forsikringskommissionen Tabel 43
 Sekretariatet 1968(1)

Tilnærmet beregning af salgsudgifter
 og salgsfremmende udgifter

Oplysningerne er uddraget af indberetninger om fordeling af selskabernes omkostninger på brancher og vedrører fem aktieselskaber (A-E), som tilsammen udgør et karakteristisk og væsentligt udsnit af den samlede virksomhed indenfor skadesforsikring.

Selskab	A	B	C	D	E	Ialt
Præmier 1000 kr.	165.689	104.348	68.494	80.557	62.132	481.220
Skadeantal	91.366	60.179	39.111	52.301	34.026	276.983
Hoved- kontorets skades- behandlings- udgifter 1000 kr.	10.739	7.642	2.581	4.996	2.281	28.239
Policer gennem- snitligt antal 1000 stk.	599	543	392	304	286	2.124
<u>Udendørs omkostninger</u>						
Provision i procent af præmier	7,9	10,8	9,9	6,3	11,7	9,0
Faste udgifter i procent af præmier	6,4	3,2	7,8	8,9	6,8	6,3
Udendørs omkostninger ialt i procent af præmier	14,3	14,0	17,7	15,1	18,5	15,4

Forsikringskommissionen Tabel 44
 Sekretariatet 1968(2)

Tilnærmet beregning af salgsudgifter
 og salgsfremmende udgifter

Oplysningerne er uddraget af indberetninger om fordeling af selskabernes omkostninger på brancher og vedrører fem aktieselskaber (A-E), som tilsammen udgør et karakteristisk og væsentligt udsnit af den samlede virksomhed indenfor skadesforsikring.

Beløb i 1000 kr.

Selskab	A	B	C	D	E	Ialt
Omkostninger hovedkontor ÷ skade	13.158	7.574	5.936	6.901	5.833	39.402
Udendørs medarbejdere	23.628	14.578	12.121	12.189	11.472	73.988
Udendørs medarbejdere: skadesbehandlingsudgifter	7.797	4.811	4.000	4.022	3.786	24.416
Omkostninger ialt ÷ skadesbehandling	28.988	17.342	14.057	15.068	13.519	88.974
Omkostningsprocent ÷ skadesbehandling	17,5	16,6	20,5	18,7	21,7	18,5
Salgsfremmende omkostninger	3,6	3,5	4,4	3,8	4,6	3,8
Omkostninger ÷ skadesbehandling ÷ salgsfremmende omkostninger	13,9	13,1	16,1	14,9	17,1	14,7

Forsikringskommissionen Tabel 45
 Sekretariatet

1968(3)

Fordeling af præmieindtægt på
 lovpligtig ulykkesforsikring (branche nr. 2) og
 motorkøretøjsforsikring (branche nr. 3) og
 andre brancher (nr. 1 og 4 - 9)5
 der er indgået i omkostningsfordelingen på brancher.

Beløb i 1000 kr.

Selskab:	A	B	C	D	E	Ialt
Branche nr.						
2	18.649	6.736	7.413	9.692	9.659	52.149
3	103.584	54.439	21.591	41.078	22.639	243.331
2 + 3						295.480
1 og 4 - 9 x)						185.740
1 - 9	165.689	104.348	68.494	80.557	62.132	481.220
						i % af branche 1-9
2						10,84 %
3						50,57 %
2 + 3						61,41 %
1 og 4 - 9 x)						38,60 %

x) Det vil sige alle brancher (branche nr. 1 - 9) med fradrag af
 branche nr. 2, lovpligtig ulykkesforsikring, og
 branche nr. 3, motorkøretøjsforsikring.

Forsikringskommissionen Tabel 46
Sekretariatet

1968(4)

Fordeling af præmieindtægt på
lovpligtig ulykkesforsikring (branche nr. 2) og
motorkøretøjsforsikring (branche nr. 3) og
andre brancher (nr. 1 og 4 - 9),
der er indgået i omkostningsfordelingen på brancher.

Beløb i 1000 kr.

Selskab:	F + G	Ialt
Branche nr.		
2		89.271
3		202.013
2 + 3		291.284
1 og 3 - 9 x)		262.374
1 - 2 og 4 - 9 xx)		149.632
1 og 4 - 9 xxx)		60.361
1 - 9		351.645
		i % af branche 1-9
2		25,39 %
3		57,45 %
2 + 3		82,84 %
1 og 3 - 9 x)		74,61 %
1 - 2 og 4 - 9 xx)		42,55 %
1 og 4 - 9 xxx)		17,17 %
x) Alle brancher (1 - 9) med fradrag af lovpligtig ulykkesforsikring.		
xx) Alle brancher (1 - 9) med fradrag af motorkøretøjsforsikring.		
xxx) Alle brancher (1 - 9) med fradrag af lovpligtig ulykkesforsikring og motorkøretøjsforsikring.		

Forsikringskommissionen Tabel 47
 Sekretariatet

1968(5)

Selskaberne F + G

Korrektion af præmieindtægten i de forskellige brancher, således at fordelingen af præmieindtægt på lovpligtig ulykkesforsikring (branche nr. 2) og motorkøretøjsforsikring (branche nr. 3) og andre brancher (branche nr. 1 og 4 - 9) får samme procentvise fordeling som i selskaberne A - E.

Branche nr.		
2	25,39 %	(lovpligtig ulykkesforsikring) korrigeret til 10,84 %
3	57,45 %	(motorkøretøjsforsikring) korrigeret til 50,57 %
2 + 3	82,84 %	korrigeret til 61,41 %
¹ og 4 - 9 x)	17,17 %	korrigeret til 38,60 %

Korrektion af præmieindtægtsbeløb

Branche nr.	kr.		Beløb i 1000 kr.
2	89.270.770	korrigeret til (100 - 42,69)	38.113
3	202.013.148	korrigeret til (100 - 88,02)	177.820
2 + 3	291.283.918	korrigeret til (100 - 74,13)	215.933
¹ og 4 - 9 x)	60.361.257	korrigeret til (100 - 224,81)	135.699

x) Det vil sige alle brancher (branche nr. 1-9) med fradrag af branche nr. 2, lovpligtig ulykkesforsikring, og branche nr. 3, motorkøretøjsforsikring.

Forsikringskommissionen Tabel 48
Sekretariatet

1968(6)

Selskaberne F + G

Korrektion af omkostninger på grundlag
af de korrigerede præmieindtægter,
jfr. tabel 47.

Branche nr.	Omkostninger ialt	Omkostnings- procent	Omkostninger med fradrag af skadesbehandlings- udgifter	
	1000 kr.		1000 kr.	%
2	11.273	12,6 %	8.075	9,1 %
3	33.088	16,4 %	20.640	10,2 %
2 + 3	44.361	15,2 %	28.715	9,9 %
¹ og 4 - 9 x)	17.652	29,2 %	14.338	23,8 %
1 - 9	62.013	17,6 %	43.053	12,2 %

Korrigerede omkostninger

2	100 - 42,69 4.812	(12,6 %)	3.447	(9,0 %)
3	100 - 88,02 29.124	(16,4 %)	18.167	(10,2 %)
2 + 3	33.936	(15,7 %)	21.614	(10,0 %)
¹ og 4 - 9 x)	100 - 224,81 39.683	(29,2 %)	32.233	(23,8 %)
1 - 9	73.619	(20,9 %)	53.847	(15,3 %)

x) Det vil sige alle brancher (branche nr. 1 - 9) med fradrag af
branche nr. 2, lovpligtig ulykkesforsikring, og
branche nr. 3, motorkøretøjsforsikring.

Forsikringskommissionen Tabel 49
Sekretariatet

1968(7)

Salgsfremmende omkostninger er i tabel 1966(2) beregnet i procent af årets præmieindtægt. I det følgende søges gennemført en beregning af de salgsfremmende omkostningers vægt i procent af præmieindtægtens bruttofremgang. Denne beregning forudsætter, at forsikringernes gennemsnitlige varighed er kendt. Beregningerne er derfor udført som tre eksempler hvor der er regnet med henholdsvis 10 år, 12 år og 15 år som gennemsnitlig varighed for forsikringerne.

Beregningen er foretaget efter følgende metode:

$$\text{dbf} = \frac{d}{a + b} \cdot \frac{1}{n} \% = \frac{d}{a + \frac{c}{n}} \cdot \frac{1}{n} \%$$

hvor

- dbf = salgsfremmende udgifter målt i procent af præmieindtægten for bruttofremgangen
 a = nettoforøgelse af præmieindtægten
 b = afgang af forsikringer (målt i præmieindtægten)
 c = præmieindtægt
 (årets middeltal, d.v.s. årets præmieindtægt $\div \frac{1}{2}$ a)
 d = salgsfremmende udgifter
 n = forsikringernes gennemsnitlige varighed målt i hele år

$$a = 42.956.429; \quad c = 459.741.483; \quad d = 18.496.916 \quad (3,8 \%)$$

$$\text{Eksempel 1} \quad n = 10: \quad a + b = a + \frac{c}{10} = 88.930.577$$

$$\text{dbf} = \frac{18.496.916 \cdot 100}{88.930.577 \cdot 10} \% = 2,1 \%$$

$$\text{Eksempel 2} \quad n = 12: \quad a + b = a + \frac{c}{12} = 81.268.219$$

$$\text{dbf} = \frac{18.496.916 \cdot 100}{81.268.219 \cdot 12} \% = 1,9 \%$$

$$\text{Eksempel 3} \quad n = 15: \quad a + b = a + \frac{c}{15} = 73.605.861$$

$$\text{dbf} = \frac{18.496.916 \cdot 100}{73.605.861 \cdot 15} \% = 1,7 \%$$

Forsikringskommissionen Tabel 50
 Sekretariatet 1969(1)

Tilnærmet beregning af salgsudgifter
 og salgsfremmende udgifter

Oplysningerne er uddraget af indberetninger om fordeling af selskabernes omkostninger på brancher og vedrører fem aktieselskaber (A-E), som tilsammen udgør et karakteristisk og væsentligt udsnit af den samlede virksomhed indenfor skadesforsikring.

Selskab	A	B	C	D	E	Ialt
Præmier 1000 kr.	182.653	111.679	75.478	87.651	67.481	524.942
Skadeantal	109.884	68.603	46.761	58.610	41.865	325.723
Hoved- kontorets skades- behandlings- udgifter 1000 kr.	11.044	6.260	2.421	5.805	2.719	28.249
Policer gennem- snitligt antal 1000 stk.	646	549	406	309	290	2.200
<u>Udendørs omkostninger</u>						
Provision i procent af præmier	8,3	10,1	9,8	6,2	12,5	9,1
Faste udgifter i procent af præmier	6,2	3,3	8,3	8,5	7,5	6,4
Udendørs omkostninger ialt i procent af præmier	14,5	13,4	18,1	14,7	20,0	15,5

Forsikringskommissionen Tabel 51
 Sekretariatet 1969(2)

Tilnærmet beregning af salgsudgifter
 og salgsfremmende udgifter

Oplysningerne er uddraget af indberetninger om fordeling af selskabernes omkostninger på brancher og vedrører fem aktieselskaber (A-E), som tilsammen udgør et karakteristisk og væsentligt udsnit af den samlede virksomhed indenfor skadesforsikring.

Beløb i 1000 kr.

Selskab	A	B	C	D	E	Ialt
Omkostninger hovedkontor ÷ skade	13.157	9.113	6.272	8.896	7.120	44.558
Udendørs medarbejdere	26.401	15.015	13.643	12.869	13.515	81.443
Udendørs medarbejdere: skades- behandlings- udgifter	8.712	4.955	4.502	4.247	4.460	26.876
Omkostninger ialt ÷ skades- behandling	30.846	19.173	15.412	17.518	16.176	99.125
Omkostnings- procent ÷ skades- behandling	16,9	17,2	20,4	20,0	24,0	18,9
Salgs- fremmende omkostninger	3,6	3,4	4,5	3,7	5,0	3,9
Omkostninger ÷ skades- behandling ÷ salgs- fremmende omkostninger	13,3	13,8	15,9	16,3	19,0	15,0

Forsikringskommissionen Tabel 52
 Sekretariatet

1969(3)

Fordeling af præmieindtægt på
 lovpligtig ulykkesforsikring (branche nr. 2) og
 motorkøretøjsforsikring (branche nr. 3) og
 andre brancher (nr. 1 og 4 - 9)₅
 der er indgået i omkostningsfordelingen på brancher.

Beløb i 1000 kr.

Selskab:	A	B	C	D	E	Ialt
Branche nr.						
2	18.144	6.981	7.873	11.326	10.162	54.486
3	109.795	57.311	22.457	41.605	23.424	254.592
2 + 3						309.078
$\frac{1}{4} - \frac{9}{9}$ x)						215.864
1 - 9	182.653	111.679	75.478	87.651	67.481	524.942
						i % af branche 1-9
2						10,38 %
3						48,50 %
2 + 3						58,88 %
$\frac{1}{4} - \frac{9}{9}$ x)						41,12 %

x) Det vil sige alle brancher (branche nr. 1 - 9) med fradrag af
 branche nr. 2, lovpligtig ulykkesforsikring, og
 branche nr. 3, motorkøretøjsforsikring.

Forsikringskommissionen Tabel 53
 Sekretariatet

1969(4)

Fordeling af præmieindtægt på
 lovpligtig ulykkesforsikring (branche nr. 2) og
 motorkøretøjsforsikring (branche nr. 3) og
 andre brancher (nr. 1 og 4 - 9)₅
 der er indgået i omkostningsfordelingen på brancher.

Beløb i 1000 kr.

Selskab:	F + G	Ialt
Branche nr.		
2		102.876
3		219.882
2 + 3		322.758
1 og		
3 - 9 x)		288.286
1 - 2		
4 - 9 ^{og} xx)		171.280
1 og		
4 - 9 xxx)		68.404
1 - 9		391.162
		i % af
		branche 1-9
2		26,30 %
3		56,21 %
2 + 3		82,51 %
1 og		
3 - 9 x)		73,70 %
1 - 2		
4 - 9 ^{og} xx)		43,79 %
1 og		
4 - 9 xxx)		17,49 %

- x) Alle brancher (1-9) med fradrag af lovpligtig ulykkesforsikring.
 xx) Alle brancher (1 - 9) med fradrag af motorkøretøjsforsikring.
 xxx) Alle brancher (1 - 9) med fradrag af lovpligtig ulykkesforsikring og motorkøretøjsforsikring.

Forsikringskommissionen Tabel 54
 Sekretariatet

1969(5)

Selskaberne F + G

Korrektion af præmieindtægten i de forskellige brancher, således at fordelingen af præmieindtægt på lovpligtig ulykkesforsikring (branche nr. 2) og motorkøretøjsforsikring (branche nr. 3) og andre brancher (branche nr. 1 og 4 - 9) får samme procentvise fordeling som i selskaberne A - E.

Branche nr.			
2	26,30 %	(lovpligtig ulykkesforsikring)	korrigeret til 10,38 %
3	56,21 %	(motorkøretøjsforsikring)	korrigeret til 48,50 %
2 + 3	82,51 %		korrigeret til 58,88 %
¹ og 4 - 9 x)	17,49 %		korrigeret til 41,12 %

Korrektion af præmieindtægtsbeløb

Branche nr.	kr.		Beløb i 1000 kr.
2	102.875.900	korrigeret til (100 - 39,47)	40.602
3	219.882.193	korrigeret til (100 - 86,28)	189.722
2 + 3	322.758.093	korrigeret til (100 - 71,36)	230.324
¹ og 4 - 9 x)	68.403.747	korrigeret til (100 - 235,11)	160.821

x) Det vil sige alle brancher (branche nr. 1 - 9) med fradrag af branche nr. 2, lovpligtig ulykkesforsikring, og branche nr. 3j motorkøretøjsforsikring.

Forsikringskommissionen Tabel 55
 Sekretariatet

1969(6)

Selskaberne F + G

Korrektion af omkostninger på grundlag
 af de korrigerede præmieindtægter,
 jfr. tabel <?h.

Branche nr.	Omkostninger ialt 1000 kr.	Omkostnings- procent	Omkostninger med fradrag af skadesbehandlings- udgifter 1000 kr.	%
2	12.505	12,2 %	9.007	8,8 %
3	38.070	17,3 %	23.692	10,8 %
2 + 3	50.575	15,7 %	32.699	10,1 %
¹ og 4 - 9 x)	19.903	29,1 %	16.368	23,9 %
1 - 9	70.478	18,0 %	49.067	12,5 %

Korrigerede omkostninger

2	100 - 39,47 4.936	(12,2 %)	3.555	(8,8 %)
3	100 - 86,28 32.847	(17,3 %)	20.441	(10,8 %)
2 + 3	37.783	(16,4 %)	23.996	(10,4 %)
¹ og 4 - 9 x)	100 - 235,11 46.794	(29,1 %)	38.483	(23,9 %)
1 - 9	84.577	(21,6 %)	62.479	(16,0 %)

x) Det vil sige alle brancher (branche nr. 1 - 9) med fradrag af
 branche nr. 2, lovpligtig ulykkesforsikring, og
 branche nr. 3j motorkøretøjsforsikring.

Forsikringskommissionen Tabel 56
 Sekretariatet

1969(7)

Salgsfremmende omkostninger er i tabel 1966 (2) beregnet i procent af årets præmieindtægt. I det følgende søges gennemført en beregning af de salgsfremmende omkostningers vægt i procent af præmieindtægtens bruttofremgang. Denne beregning forudsætter, at forsikringernes gennemsnitlige varighed er kendt. Beregningerne er derfor udført som tre eksempler hvor der er regnet med henholdsvis 10 år, 12 år og 15 år som gennemsnitlig varighed for forsikringerne.

Beregningen er foretaget efter følgende metode:

$$\text{dbf} = \frac{d}{a + b} \cdot \frac{1}{n} \% = \frac{d}{a + \frac{c}{n}} \cdot \frac{1}{n} \%$$

hvor

dbf = salgsfremmende udgifter målt i procent af præmieindtægten for bruttofremgangen

a = nettoforøgelse af præmieindtægten

b = afgang af forsikringer (målt i præmieindtægten)

c = præmieindtægt
 (årets middeltal, d.v.s. årets præmieindtægt $\div \frac{1}{2} a$)

d = salgsfremmende udgifter

n = forsikringernes gennemsnitlige varighed målt i hele år

$$a = 43.722.638; \quad c = 503.081.016; \quad d = 20.360.706 \quad (3,5 \%)$$

$$\text{Eksempel 1} \quad n = 10: \quad a + b = a + \frac{c}{10} = 94.030.740$$

$$\text{dbf} = \frac{20.360.706 \cdot 100}{94.030.740 \cdot 10} \% = 2,2 \%$$

$$\text{Eksempel 2} \quad n = 12: \quad a + b = a + \frac{c}{12} = 85.646.056$$

$$\text{dbf} = \frac{20.360.706 \cdot 100}{85.646.056 \cdot 12} \% = 2,0 \%$$

$$\text{Eksempel 3} \quad n = 15: \quad a + b = a + \frac{c}{15} = 77.261.372$$

$$\text{dbf} = \frac{20.360.706 \cdot 100}{77.261.372 \cdot 15} \% = 1,8 \%$$

Beregning af den gennemsnitlige skadesudgift
pr. skadestilfælde for årene 1965 - 1969
for selskaberne A - E

	Erstatnings- udgifter Beløb i 1000 kl.-	Antal skader	Gennemsnitsbeløb pr. skade Beløb i 1000 kr.
1965	234.822	272.304	862
1966	260.036	293.383	886
1967	290.271	315.235	921
1968	327.213	276.983	1181
1969	367.488	325.723	1128

Bevægelser i skadesprocenter, skadesfrekvens og
skadesbehandlingsudgifter
sammenholdt med bevægelserne i lønninger og priser

- (1) Skadesprocent
 (2) Skadesfrekvens = $\frac{\text{antal skader}}{\text{antal forsikringer}}$ i %
 (3) Skadesbehandlingsudgifter
 0+) Skadesbehandlingsudgiftsprocent
 (5) Skadesbehandlingsudgifter pr. skadestilfælde
 (6) Bevægelser i skadesbehandlingsudgifterne pr. skade
1965 = 100
 (7) Bevægelser i lønninger, 1965 = 100
 (8) Bevægelser i detailpristal, 1965 = 100

	(1)	(2)	(3)	(4)	(5)	(6)	(7)	(8)
1965	68,5	14,7	40.653	11,9	149	100	100	100
1966	68,4	15,3	44.404	11,7	152	102	112	106
1967	66,2	15,5	48.496	11,1	154	103	123	118
1968	68,0	13,8	52.655	10,9	190	128	137	124
1969	70,0	15,5	55.125	10,5	169	113	152	128

Forsikringskommissionen
Sekretariatet

Talmaterialet for årene 1965 - 1969 er gennemgået for at sikre, at de fordelingsnøgler, som danner grundlag for opdelingen, også viser sig at holde, når de anvendes på en årrække.

Til belysning heraf er udarbejdet tabel 59 - 67, og disse viser en korrekt udvikling, og dermed at de anvendte fordelingsnøgler - uanset at de er grove og resultatet derfor ikke nøjagtigt - dog fører til forklarlige tendenser i tallene både mellem de enkelte år og de enkelte brancher.

Til de enkelte tabeller bemærkes specielt:

Tabel 61 viser det ventede knæk på omkostningskurven for hus og grund og glas svarende til skadesfrekvensens knæk i 1967. Tilsvarende knæk findes i tabel 62 for hus og grund.

Tabel 63 viser en højere gennemsnitsudgift i 1968, hvilket forklares ved den lavere skadesfrekvens (se tabel 60). Det faste apparat - som selskaberne må basere på en normal skadesfrekvens - bliver dyrere pr. skade ved en unormalt lav frekvens. Det er en følge af den grove metode, at dette også kommer til at gå ud over de brancher, hvis skadesfrekvens ikke svinger, men såfremt man skulle søge at rette dette op ved indlæggelse af nye nøgler, ville resultaterne antagelig blive for usikre.

Tabel 67 drager en slags essens af tallene i form af stigningsprocenter. Mest overraskende er det, at gennemsnitspræmien for en automobilforsikring kun er steget med 17,2 % i løbet af de fire år, men da denne beregning ikke er påvirket af nøgler, må den være rigtig.

Det kan tilføjes, at det lønregulerende pristal i samme periode er steget med mellem 19 og 20 %.

Gennemsnitspræmien i kr.
(præmier/antal forsikringer ultimo)

	1965	1966	1967	1968	1969
Syge- og ulykke	68,-	74,-	81,-	86,-	94,-
Lovpligtig ulykke	264,-	343,-	391,-	426,-	486,-
Motorkøretøj	343,-	349,-	379,-	403,-	402,-
Familie-forsikring	38,-	41,-	44,-	49,-	53,-
Erhvervsløvsøre	244,-	287,-	334,-	393,-	449,-
Hus- og grund	74,-	81,-	93,-	107,-	120,-
Glas	72,-	78,-	86,-	105,-	111,-
Erhvervsansvar	62,-	68,-	78,-	87,-	97,-
Diverse	197,-	300,-	366,-	437,-	518,-
Ialt	162,-	175,-	194,-	210,-	224,-

Skadesfrekvens i %
(antal skader/antal forsikringer ultimo)

	1965	1966	1967	1968	1969
Syge- og ulykke	2,1	2,0	1,9	2,0	2,0
Lovpligtig ulykke	8,2	8,5	8,6	8,6	9,5
Motorkøretøj	36,4	37,5	32,2	29,1	32,4
Familieforsikring	6,6	7,1	7,7	8,1	8,8
Erhvervsløsøre	6,2	7,0	8,0	10,5	10,8
Hus- og grund	6,7	8,2	24,2	9,6	12,8
Glas	48,3	45,2	50,5	45,9	45,6
Erhvervsansvar	10,3	10,7	11,4	11,2	12,1
Diverse	36,4	49,4	48,7	51,9	55,6
Ialt	14,6	15,2	15,4	13,8	15,5

Omkostningsprocent

	1965	1966	1967	1968	1969
Syge- og ulykke	39,4	37,6	34,3	34,7	34,3
Lovpligtig ulykke	16,2	14,9	14,8	15,2	14,2
Motorkøretøj	24,9	25,8	23,4	22,8	22,7
Familie-forsikring	48,4	48,0	48,0	47,6	46,4
Erhvervsløsøre	26,3	25,3	24,7	24,5	24,6
Hus- og grund	40,7	39,2	48,7	38,7	37,7
Glas	53,5	48,8	52,2	47,7	45,6
Erhvervsansvar	39,1	39,2	37,9	38,6	36,4
Diverse	34,3	31,9	32,2	32,4	29,5
<hr/> Ialt	<hr/> 27,5	<hr/> 27,2	<hr/> 25,9	<hr/> 25,4	<hr/> 25,1

Forsikringskommissionen Tabel 62
 Sekretariatet

Totalomkostninger pr. police i kr.
 (omkostninger ialt/antal forsikringer ultimo)

	1965	1966	1967	1968	1969
Syge- og ulykke	27,-	28,-	28,-	30,-	32,-
Lovpligtig ulykke	43,-	51,-	58,-	65,-	69,-
Motorkøretøj	85,-	90,-	89,-	92,-	91,-
Familieforsikring	18,-	20,-	21,-	23,-	25,-
Erhvervsløsøre	64,-	73,-	82,-	96,-	110,-
Hus- og grund	30,-	32,-	45,-	41,-	45,-
Glas	38,-	38,-	45,-	50,-	51,-
Erhvervsansvar	24,-	27,-	30,-	34,-	35,-
Diverse	67,-	96,-	118,-	142,-	153,-
Ialt	44,-	48,-	50,-	53,-	56,-

Forsikringskommissionen Tabel 63
 Sekretariatet

Skadesbehandlingsomkostninger pr. skade i kr.
 (hovedkontor skadesbehandlingsomkostninger/antal skader)

	1965	1966	1967	1968	1969
Syge- og ulykke	70,-	76,-	84,-	99,-	90,-
Lovpligtig ulykke	140,-	153,-	167,-	198,-	179,-
Motorkøretøj	70,-	76,-	84,-	99,-	90,-
Familieforsikring	23,-	25,-	28,-	33,-	30,-
Erhvervsløvsøre	70,-	76,-	84,-	99,-	90,-
Hus- og grund	35,-	38,-	42,-	50,-	45,-
Glas	23,-	25,-	28,-	33,-	30,-
Erhvervsansvar	70,-	76,-	84,-	99,-	90,-
Diverse	70,-	76,-	84,-	99,-	90,-
Ialt	65,-	71,-	73,-	89,-	80,-

Forsikringskommissionen Tabel 64
 Sekretariatet

Totalomkostninger (police + skade) i kr.
 (omkostninger ialt/antal skader + policer ultimo)

	1965	1966	1967	1968	1969
Syge- og ulykke	26,-	27,-	27,-	29,-	32,-
Lovpligtig ulykke	40,-	47,-	53,-	60,-	63,-
Motorkøretøj	63,-	65,-	67,-	71,-	69,-
Familie-forsikring	17,-	19,-	20,-	21,-	23,-
Erhvervsløvsøre	60,-	68,-	76,-	87,-	100,-
Hus- og grund	28,-	29,-	36,-	38,-	40,-
Glas	26,-	26,-	30,-	34,-	35,-
Erhvervsansvar	22,-	24,-	27,-	30,-	32,-
Diverse	49,-	64,-	79,-	93,-	98,-
Ialt	39,-	41,-	44,-	47,-	49,-

Policebehandlingsomkostninger excl. provision/
antal forsikringer ultimo

Policebehandlingsudgifter pr. police i kr.

	1965	1966	1967	1968	1969
Syge- og ulykke	13,-	15,-	15,-	16,-	18,-
Lovpligtig ulykke	25,-	30,-	33,-	37,-	42,-
Motorkøretøj	42,-	44,-	44,-	46,-	46,-
Familie- forsikring	12,-	13,-	13,-	14,-	15,-
Erhvervsløsøre	32,-	36,-	39,-	44,-	50,-
Hus- og grund	16,-	17,-	18,-	19,-	21,-
Glas	18,-	18,-	19,-	21,-	23,-
Erhvervsansvar	13,-	14,-	14,-	16,-	17,-
Diverse	26,-	36,-	40,-	49,-	54,-
Ialt	23,-	25,-	26,-	27,-	29,-

Forsikringskommissionen Tabel 66
 Sekretariatet

	Provisionsprocent (provision/præmier)				
	1965	1966	1967	1968	1969
Syge- og ulykke	17,5	15,3	13,5	13,6	13,7
Lovpligtig ulykke	2,4	2,3	2,5	2,5	2,0
Motorkøretøj	5,2	4,9	4,7	4,1	4,1
Familieforsikring	12,8	12,9	14,2	14,1	13,8
Erhvervsløssøre	11,4	11,0	11,1	10,7	11,3
Hus- og grund	16,0	14,7	18,5	16,2	15,2
Glas	13,2	11,0	13,9	13,5	13,0
Erhvervsansvar	7,0	7,1	7,3	7,7	7,3
Diverse	8,2	7,3	10,0	9,5	9,5
Ialt	7,4	6,9	6,9	6,5	6,6

Stigningsprocenter i perioden 1965 - 1969 (4 år)

	Antal skader	Antal forsik- ringer ultimo	Præmie- indtægt	Omkost- ninger ialt	Gennem- snits- præmie
Syge- og ulykke	7,6	14,0	58,9	38,3	38,2
Lovpligtig ulykke	9,0	÷ 6,0	73,3	51,9	84,1
Motorkøretøj	9,6	23,0	44,2	31,1	17,2
Familie- forsikring	50,2	12,6	56,2	49,6	39,5
Erhvervsløvsøre	53,9	÷ 13,1	62,7	52,0	84,0
Hus- og grund	154,0	33,7	116,9	101,2	62,2
Glas	÷ 1,1	4,8	62,7	38,7	54,2
Erhvervsansvar	5,0	÷ 12,3	40,4	30,7	56,5
Diverse	5,7	÷ 44,7	81,7	56,5	162,9
Ialt	18,3	11,4	54,3	40,8	38,3

Indstilling til forsikringskommissionen vedrørende omkostningsfordeling fra et af kommissionen nedsat teknikerudvalg bestående af to af Assurandør-Societetet udpegede personer samt kommissionens sekretariat.

- I) Forsikringsselskabernes omkostninger vedrørende den direkte forretning opdeles traditionelt i
 - A) udendørsomkostninger og
 - B) hovedkontorsomkostninger.
- A) Udendørsomkostninger omfatter aflønning af agenter og inspektører samt driften af afdelingskontorer. Selskabernes udgifter hertil sammensætter sig normalt af
 - 1) provisioner, der igen kan opdeles i
 - a) tegningsprovisioner og
 - b) interesseprovisioner (også betegnet som inkassoprovision og portefeuilleprovision) og
 - 2) udlæg, hvorved forstås beløb, som selskabet enten helt eller delvist betaler i forbindelse med agenturets drift.
- 1) Provisionen vil altid være delelig på forsikringsbrancher, idet den enten som a) tegningsprovisioner står i forhold til de tegnede forsikrings størrelse eller som b) interesseprovision står i forhold til den ved agenturet indkasserede præmie. Der findes indenfor forsikringsselskaberne ingen fast linie med hensyn til forholdet mellem disse provisionsydelse, og heller ikke i forholdet mellem de samlede provisionsydelse og de faste beløb, der som udlæg udbetales til agenterne. Kun indenfor enkelte brancher (f. eks. automobilforsikring) er der tale om maximalprovisionsaftaler mellem en række selskaber. Formålet med at yde provision under de nævnte 2 former er at betinge agenternes indtægt, dels af en passende tegning af nye forsikringer, dels af vedligeholdelsen gennem betjening af de eksisterende forsikringer

ved agenturerne. Der ligger heri et udtryk for, at agenternes arbejde ikke alene dækker fremskaffelser af nytægning, men i lige så høj grad er en servicefunktion overfor forsikringsselskabets kunder og en pligt til at medvirke ved inkasso- og restancearbejde samt til at være behjælpelig med optagelse af skadeanmeldelser og eventuelt videregående skadesbehandlingsarbejde (besigtigelse, møde i forberedende retsmøder, aftaler med håndværkere o.l.).

Ligesom vederlaget for dette skadesbehandlingsarbejde derfor ikke kan udledes, kan man heller ikke udlede andet af fordelingen mellem tegningsprovision og interesseprovision eller af størrelsen af disse provisioner end selskabernes ønske om, at agenten i det givne agenturområde skal have rimelige indtægtsmuligheder. En undersøgelse baseret på en opdeling i de 2 provisionsformer vil derfor ikke tjene noget formål.

- 2) Selskabernes udlæg ved den udendørs organisation kan bestå i hel eller delvis betaling af kontorudgifter såsom husleje, lys, varme, rengøring, kontormedhjælp og tilskud til automobildrift og andre omkostninger, samt endelig også af fast gagebeløb til agenterne. Alle disse udgiftskategorier kan modsat provisioner ikke brancheopdeles, og må derfor fordeles efter fordelingsnøgler, hvorfor de er medtaget under nedenstående forslag til fordeling.
- B) Hovedkontorets arbejde med den direkte forretning foregår dels i egentlige ¹¹produktionsafdelinger¹¹, der kan opdeles i
- 1) policebehandlingsafdelinger og
 - 2) skadesbehandlingsafdelinger,
- dels i en lang række hjælpeafdelinger, som normalt arbejder for produktionsafdelingerne. Af former for hjælpeafdelinger kan nævnes bogholderi, direktion, bestyrelse, teknisk afdeling, herunder hulkort og EDB, inkasso, reassurance, skrivestuer, post, ekspedition, omstillingsbord, akkvisition, personalekontor, sekretariat o.s.v. Antallet af sådanne hjælpeafdelinger og omfanget af det arbejde, der udføres i disse, er stærkt afhængigt af selskabernes interne organisation, og det er derfor ikke muligt at angive et generelt tillæg til produktionsafdelingernes omkostninger til dækning af hjælpe-

afdelingernes ydelser. Det vil derfor fremgå af nedenstående forslag, at omkostningstillægget må "beregnes individuelt for hvert enkelt selskab.

De fleste større selskaber har en policeafdeling (og eventuelt skadesafdeling) for automobilforsikring, medens policeafdelingerne for andre forsikringsarter forekommer opdelt nogle steder efter et rent branchekriterium, andre steder efter en sontring mellem privatlivets og erhvervslivets forsikringer, og endnu andre steder efter helt andre kriterier. Ligeledes forekommer der selskaber, hvor police- og skadesbehandlingen for samme branche foregår i samme afdeling, og det er derfor meget vanskeligt at opstille et generelt anvendeligt fordelingsskema, som gør brug af fordelingskriterier, der kendes i eller kan fremskaffes i en flerhed af selskaber.

- II) Den her nævnte opfattelse af vanskelighederne ved opstilling af et generelt anvendeligt omkostningsfordelingssystem bekræftes også af en gennemgang af de eksisterende systemer i danske forsikringsselskaber, idet disse alle arbejder med anvendelse af en række individuelle og mellem selskaberne afvigende skøn. At det heller ikke er muligt at opstille objektive rigtige fordelingsmåder synes bekræftet gennem undersøgelser i vore nabolande, hvor der af tilsynsmyndighederne foreskrives en opdeling af omkostningerne på hovedbrancher, men hvor selve fordelingen og fastsættelsen af fordelingsnøgler overlades til individuel afgørelse i selskaberne, idet der ikke foreskrives regler derfor fra tilsynsmyndighederne.

Udvalget indstiller derfor, at fordelingen gennemføres ved anvendelse af nogle, for alle selskaber typiske kriterier, som er uafhængige af selskabets interne og eksterne organisation, som giver udtryk for den foretagne produktion, og som for en del af selskaberne vil kunne forventes fremskaffet med tilbagevirkende kraft.

- III) Fordelingen foreslås gennemført således, at de under I A 1) anførte provisionsudgifter direkte fordeles ud på forsikringsarter, medens de under I A 2) anførte udlæg til agenter og de under I B anførte hovedkontorsomkostninger sam-

les I én pulje. Inden denne fordeles på den direkte forretning, foreslås det at fradrage eventuelle omkostninger ved

- a) behandlingen af dansk søforsikring såvel direkte som indirekte i erkendelse af, at søforsikring vanskeligt lader sig behandle på linie med anden skadesforsikringsvirksomhed. Når også den danske reassuranceforretning i sø medtages, skyldes det, at denne på grund af kumulrisikoen med den direkte forretning, nødvendiggør fælles behandling af al dansk søforsikringsforretning.

Fradraget foreslås foretaget med $7 \frac{1}{2}\%$ af kaskopræmien og 20% af varepræmien, hvilke procenter er fastsat under hensyntagen til internationale erfaringer. Det kan oplyses, at danske specialselskaber har beregnet deres procenter til henholdsvis 6 og 16, men da ovennævnte fradrag skal dække alle selskaber, må fradraget ansættes som foreslået, idet det samtidig må understreges, at dette fradrag såvel som de nedenfor under b, c og d anførte fradrag kan fraviges, for så vidt selskabet ifølge egne erfaringer har afvigende omkostningsprocenter, og idet en sådan adgang fortrinsvis må forventes anvendt af specialselskaberne og de store selskaber.

- b) Omkostninger ved behandling af overtagen reassuranceforretning, bortset fra den under a) nævnte, foreslås fradraget med $2 \frac{1}{2}\%$ af bruttopræmieindtægten. Fradraget er beregnet under hensyntagen til en omkostningsprocent i de rene danske reassuranceselskaber, hvis omkostningsprocenter varierer fra $1,7\%$ til $2,6\%$.
- c) Endvidere foreslås fradraget omkostningerne ved behandling af eventuel direkte udenlandsk forretning med samme procent som anført under punkt b), d.v.s. $2 \frac{1}{2}\%$ af bruttopræmieindtægten. Denne forretning drives iøvrigt kun af et meget begrænset antal selskaber.

Fradraget på $2 \frac{1}{2}\%$ forudsætter, at den væsentligste behandling af denne forretning foregår ved det udenlandske generalagentur og derfor betales over provisionskontoen. For så vidt behandlingen af forretningen foregår ved hovedkontoret, må der kunne begæres større fradrag.

- d) For specialforretninger, der ligesom de under punkt a) nævnte søforsikringsforretninger kun har betydning for et meget lille antal selskaber, og som vanskeligt kan indpasses i det nedenfor foreslåede fordelingssystem (f. eks. luftfartøjsforsikring og kreditforsikring) bør fradrag også foretages med de af selskabet opgjorte eller skønnede omkostningsbeløb, idet disse forretninger derefter holdes udenfor fordelingen.
- e) Provisionen for de under punkterne a, b, c og d anførte forretninger må i konsekvens af det foranstående ligeledes holdes udenfor omkostningsfordelingen.
- f) Endelig fradrages selskabernes udgifter til kapitalforvaltningsomkostninger i erkendelse af, at arbejdet med kapitalplacering og den fornødne bogholderimæssige registrering, depotafgifter, udgifterne ved årlige tilsyn og indberetning til forsikringsrådet og eventuelle udgifter til administration af ejendomme indgår i selskabets samlede administrationsudgifter.

Fradraget bør andrage 10 % af renteindtægten, idet der dog, såfremt de faste ejendommers overskud (der indgår i renteindtægten) er belastet med administrationsudgift for ejendommene, ikke beregnes fradrag for denne del af renteindtægten.

Når fradraget iøvrigt ansættes til 10 % af renteindtægten, er der herved taget hensyn til, at et normalt administrationssalær på 3 % af lejeindtægten i fast ejendom vil udgøre ca. 10 % af ejendommens overskud, at kapitalplaceringer sædvanligvis er et område, der sorterer under og behandles direkte af bestyrelse og direktion, og at eftersyn og kontrol af kapitalplaceringerne normalt er et hovedled i revisionens arbejde. Iøvrigt må der også heri være adgang til at foretage afvigelser fra de 10 %, hvilket vel navnlig vil kunne forventes at forekomme i selskaber med meget store renteindtægter.

- IV) Omkostningsfordelingen foreslås herefter foretaget således, at der fra hovedkontorsomkostningerne trækkes de under punkt b, c, d og f anførte omkostninger ved specialarbejde, og restbeløbet betragtes herefter som hovedkontorets behandlings-

udgifter ved den direkte danske forretning og sammen med de i henhold til afsnit I A anførte provisioner og udlæg på den direkte danske forretning, som de samlede omkostninger ved denne forretning. Medens provisionerne som tidligere nævnt kan fordeles pr. forsikringsart, "bliver opgaven at fordele behandlingsomkostningerne og udlæg på forsikringsarter. For her at nå frem til et rimeligt og i hovedparten af selskaberne anvendeligt fordelingsystem foreslås det at dele behandlingsomkostningerne i

1) skadesbehandlingsomkostninger og

2) policebehandlingsomkostninger,

idet der som fordelingsnøgle på de samlede behandlingsomkostninger anvendes lønudgiften i de respektive policeafdelinger og skadesafdelinger. Der vil herefter til disse lønudgifter komme et tillæg til dækning af generalomkostninger og hjælpeafdelingernes ydelser, og dette tillæg vil variere fra selskab til selskab under hensyntagen til selskabets interne organisation.

- 1) Udgiften til skadesbehandling bliver herefter den direkte lønudgift med det således beregnede tillæg, og selvom det må erkendes, at denne samlede udgift til skadesbehandling burde fordeles med et forskelligt beløb på de forskellige skadearter, kan der ikke fra sagkyndig side angives nogen fordelingsmåde. Hvor selskabet måtte have specielle skadesafdelinger for bestemte brancher, kan lønudgiften i disse afdelinger med det nævnte tillæg selvfølgelig alene fordeles på de pågældende forsikringsarter, men såfremt selskabet opretholder en samlet skadesafdeling, må det samlede skadesbehandlingsomkostningsbeløb fordeles på samtlige skader efter antal. Udover den anførte mangel på anvisning af fordelingsnøgle kan der som forsvar for en ligelig fordeling af disse omkostninger anføres, at de pågældende skadesafdelinger og de dertil knyttede hjælpeafdelinger skal og må opretholdes uanset skadernes størrelse, og at det derfor vil være vanskeligt at lade skadesbeløbet indgå i en sådan fordelingsnøgle.
- 2) Policebehandlingsomkostningerne, der herefter består af lønudgiften i policeafdelingerne med omkostningstillæg forøget med de samlede agenturudlæg, foreslås fordelt på forsikrings-

art med halvdelen efter antal udstedte dokumenter og halvdelen efter præmier. Når man har valgt at lade antallet af dokumenter, hvorved forstås det i årets løb udstedte antal præmiebærende dokumenter (kvitteringer), indgå i denne fordeling, skyldes det, at en række af et forsikringssselskabs udgifter i højere grad er bestemt af antal dokumenter end af disses beløbsmæssige størrelse. Dette gælder navnlig for den del af et forsikringssselskabs arbejde, der udføres i hjælpeafdelinger (bogholderi, hulkortafdeling, inkassoafdeling, portoudgifter, kørselstilskud til agenter m.m.), og når på den anden side præmien ønskes medregnet som fordelingsnøgle, skyldes dette, at der herved normalt vil blive taget hensyn til det væsentligt større arbejde med policeudstedelse, genforsikringsbehandling m.m., der er forbundet med en stor industrivirksomheds forsikring overfor en familieforsikring.

Kår fordelingen af omkostningerne mellem antal og præmie er blevet 50/50, er dette udtryk for en vilkårlig valgt fordeling, som efter gennemprøvning i nogle selskaber, der i forvejen havde gennemført omkostningsanalyse, viste sig at ramme bedst.

Ligesom tilfældet var med de ovenfor under II a, b, c, d og f anførte fradrag, må det imidlertid erkendes, at et selskabs portefuillesammensætning kan være af så speciel karakter, at en fordeling efter de her foreslåede retningslinier ikke vil give en retfærdig belastning af de forskellige forsikringsarter, og det foreslås derfor, at selskaber, der kan motivere afvigelser, indenfor den halvdel af omkostningerne, der fordeles efter dokumentantal, lader dokumentantallet for visse brancher tælle med større vægt i forhold til andre brancher.

- V) Som det fremgår af det foranstående, vil analysen på dette grundlag alene kræve oplysning om de under III a, b, c, d, e og f anførte fradrag, om selskabets faktiske fordeling af provision på forsikringsarter, om selskabets resterende behandlingsomkostninger, om lønudgiften i police- og skadesafdelinger, om antallet af skader fordelt på forsikringsarter, om antallet af dokumenter fordelt på forsikringsarter og om præmiefordeling på forsikringsarter, af hvilke oplys-

ninger en stor del allerede er i selskabernes besiddelse, idet de danner grundlag for selskabernes indberetning, og for de resterende oplysningers vedkommende normalt vil foreligge eller kunne fremskaffes uden at belaste selskaberne med væsentlige omkostningsforøgelse.

Til belysning af forslaget til fordelingen vedlægges et tal-eksempel med vedføjede henvisninger.

VI) For på rimelig måde at tage hensyn til udviklingen indenfor dansk forsikring, hvor der af forsikringsrådet i dettes beretning hidtil er anvendt brancher, der ofte tegnes under ét på én police, således at fordelingen af præmien for denne police på forsikringsrådets brancher foretages efter statistiske erfaringer, foreslås det, at omkostningsfordelingen ikke gennemføres på grundlag af forsikringsrådets brancheopdeling, men at omkostningsfordelingen sker på følgende forsikringsarter, hvorved der også undgås sammenblanding af f. eks. industriens brandforsikringer med privatlivets tilsvarende forsikringer:

- 1) erhvervsudygtighedsforsikring, sygeudgiftsforsikring og anden ulykkes- og sygeforsikring excl. lovpligtig ulykkesforsikring
- 2) lovpligtig ulykkesforsikring
- 3) motorkøretøjsforsikring
eventuelt med knallertforsikring som særlig gruppe
- 4) familieforsikring og anden indboforsikring
indenfor brancherne
brand, tyveri, vandskade og cykeltyveri samt
privat ansvarsforsikring inkl. hunieansvarsforsikring
- 5) erhvervsløsoreforsikring
indenfor brancherne
brand, driftstab, vandskade og tyveri
- 6) hus- og grundejerforsikring og
husbukke- og svampeforsikring
- 7) glasforsikring
- 8) erhvervsansvarsforsikringer
- 9) forsikringsarter,
der ikke kan falde ind under punkt 1-8.

- VII) Det ovenfor foreslåede fordelingssystem vil efter udvalgets skøn give et for hele erhvervet repræsentativt resultat, såfremt tallene fra et passende udsnit af forsikringsselskaber ses under et samlet hele. Derimod understreges det, at der ved dette system ikke er taget hensyn til de faktorer, der kan betinge udsving, såfremt resultatet af den foreslåede metode anvendes til sammenligning mellem de enkelte selskaber, idet der helt er bortset fra forhold som baggrund, kundekreds, aktivitet, struktur og alder, der hver for sig kan betinge udsving med hensyn til det enkelte selskabs omkostninger, uden at disse udsving på nogen måde kan være udtryk for, at det pågældende selskab drives mere eller mindre rationelt.
- VIII) Ud fra ønsket om at kunne tilvejebringe et foreløbigt materiale foreslås det at anmode en begrænset kreds af selskaber om i videst muligt omfang at meddele de til brug for analysen fornødne oplysninger for 1965 og såvidt muligt også for årene 1963 og 1964, således at oplysningerne for 1963 og 1964 søges indsendt snarest muligt, medens oplysningerne for 1965 ifølge sagens natur først vil kunne foreligge i løbet af 1966.

Udvalget har haft lejlighed til at gennemgå listen over de selskaber, der har modtaget forsikringskommissionens skrivelse af 23. juli 1964, og selv om udvalget ikke mener sig kompetent til, til brug for en analyse at pege på bestemte selskaber, hverken på denne liste eller blandt samtlige selskaber, er der enighed om, at de rene eller omtrent rene søforsikringsselskaber (på listen "Den Kjøbenhavnske Sø-Assurance-Forening" og "De Private Assurandører") ikke vil være anvendelige som typiske i en sådan undersøgelse, og at de strukturændringer, der i øjeblikket foregår i selskaberne "Skandinavia" - "Absalon" og "Hafnia-Skade" - "Nordisk Ulykke", kan tænkes at medføre forbigående afvigelser, som vil kunne virke forstyrrende på det samlede resultat.

Såfremt undersøgelsen iøvrigt skal have til formål at belyse omkostningerne, bl. a. på privatforsikringens område, vil udvalget henlede opmærksomheden på, at der udenfor de på listen

optagne selskaber findes selskaber med så store privatforsikringsportefeuillerj nemlig "Alka" og "Dansk Folke-Brand", at disse bør medtages for at gøre selskaberne indenfor dette forsikringsområde repræsentative.

Forsikringskommissionen
Sekretariatet

Eksempel på omkostningsfordeling

Til fordeling	kr.	kr.
I B Hovedkontorets lønninger og pensionsudgifter inkl. tantiemer hovedkontorets øvrige administrationsudgifter	5.252.232	
	<u>1.547.779</u>	6.800.011

herfra forlods:

III a) dansk søforsikring:			
kaskopræmie kr. 0,00 å $7\frac{1}{2}\%$			
varepræmie kr. 0,00 å 20%			
b) reassurance:			
bruttopræmie			
kr. 28.570.1H9 å 2rø	71H.25H		
c) direkte udenlandsk:			
præmie kr. 981.179 å $2\frac{1}{2}\%$	24.529		
d) specialforretning (kredit):			
præmie kr. 1.355.537			
iflg. egen omkostningsfordeling	166.812		
f) kapitalforvaltning:			
renteindt. kr. H.099.025			
•fejendoms- overskud, hvor i admini- stration er fradraget	kr. 109.057		
	kr. 3.989.968 å 10%	398.996	1.304.591
			<u>5.495.420</u>

Beregning af omkostningstillæg til løn:

løn policeafdelinger	kr. 1.644.278
løn skadesafdelinger	kr. 583.996
	<u>kr. 2.228.274</u>

kr! $\frac{5.495.420}{2.228.274} = 2,4662$ omkostningstillæg 146,62 %

IV 1) herefter til skadesbehandlingsomkostninger 1.1^r+0.266
løn kr. 583.996 + 146,62 %
fordelt på 35.444 skader eller kr. 40,63 pr. skade

Til policebehandlingsomkostninger

IV 2) løn kr. 1.644.278 + 146,62 % 4.055.154
I A 2) udlæg ved agenturer excl. provision 3.065.432 7.120.586
fordelt med halvdelen kr. 3.560.293 på 399.306 dokumenter
eller kr. 8,916 pr. dokument og halvdelen kr. 3.560.293
på præmie kr. 40.391.664 eller 8,814 % af præmien

Vejledning vedrørende omkostningsfordeling.

Selskabernes samlede omkostninger (eksklusive selskabs-skatte) opdeles i hovedkontorsomkostninger og udendørs omkostninger.

- I For at nå frem til omkostningerne ved den direkte danske forretning fradrages i hovedkontorets omkostninger eventuelle omkostninger ved:
- a) Behandling af direkte søforsikring inklusive overtagen dansk reassurance i sø. Fradraget udgør $7\frac{1}{2}$ % af kaskopræmien og 20 % af varepræmien.
 - b) Behandling af al anden overtagen reassuranceforsikring med $2\frac{1}{2}$ % af bruttopræmien.
 - c) Behandling af direkte udenlandsk forretning, ligeledes med $2\frac{1}{2}$ % af bruttopræmien.
 - cl) For brancher, der er så specielle, at de vanskeligt kan indpasses i det nedenfor angivne fordelingssystem (f. eks. luftfartøjsforsikring og kreditforsikring), foretages fradrag med de af selskabet opgjorte eller skønnede omkostningsbeløb, idet disse brancher derefter holdes udenfor fordelingen. Det må angives, hvilke brancher der er holdt udenfor.
 - e) Kapitalforvaltningen:
Fradraget ansættes til 10% af renteindtægten. Såfremt der i renteindtægten indgår overskud af faste ejendomme, i hvilket overskud administrationsudgifter allerede er fradraget, uddrages disse ejendommens overskud af renteindtægterne, inden beregningen af fradraget på 10 % foretages.
- II Når der således i hovedkontorsomkostningerne er fradraget de under punkterne a, b, c, d og e anførte omkostninger, betragtes restbeløbet som hovedkontorets udgifter ved den direkte danske forretning.
- Dette beløb indeholder dels lønudgifter, der direkte vedrører
- 1) skadesafdelinger
 - 2) policeafdelinger

dels øvrige lønudgifter og andre udgifter, der er fælles for 1) og 2), og som fordeles mellem disse 2 grupper i samme forhold som den lønudgift, der direkte vedrører 1) og 2). Disse omkostninger for henholdsvis 1) og 2) fordeles herefter på brancher (jfr. IV) på følgende måde:

- ad 1. Skadesafdelingsudgifterne fordeles på brancher på grundlag af branchernes antal af skader.
- ad 2. Til hovedkontorets policebehandlingsomkostninger lægges sådanne udendørs udgifter, der ikke (som provisionerne) direkte kan fordeles på forsikringsbrancher (jfr. IV). Det samlede beløb fordeles på brancher med halvdelen efter antal udstedte dokumenter og halvdelen efter præmieindtægt. Ved dokumenter forstås de i årets løb udstedte præmiebærende dokumenter (kvitteringer for betaling eller tilbagebetaling af præmie).

Til belysning af fordelingen vedlægges et taleksempel.

III Selskabets samlede udendørsudgifter opdeles i provisioner og andre udgifter ved agenturer. De sidstnævnte er medtaget i fordelingen ovenfor. Yderligere fradrages eventuelle provisioner for de under I a, b, c, og d anførte forsikringer.

Resten af provisionerne fordeles på forsikringsbrancher (jfr. IV) i overensstemmelse med selskabets provisionsfordeling.

IV Omkostningsfordelingen gennemføres ikke på grundlag af forsikringsrådets branchefordeling, men på følgende brancher eller grupper af brancher:

- 1) Erhvervsudygtighedsforsikring, sygeudgiftsforsikring og anden ulykkes- og sygeforsikring
- 2) lovpligtig ulykkesforsikring
- 3) motorkøretøjsforsikring (inkl. knallertforsikring)
- 4) familieforsikring og anden indboforsikring indenfor brancherne brand, tyveri, vandskade og cykeltyveri samt privat ansvarsforsikring inkl. hundansvarsforsikring
- 5) erhvervsløsoreforsikring indenfor brancherne brand, driftstab, vandskade og tyveri
- 6) hus- og grundejerforsikring og husbukke- og svampeforsikring
- 7) glasforsikring
- 8) erhvervsansvarsforsikringer

- 9) forsikringsarterj der ikke falder ind under punkt 1-8
(eller punkt I a - d)

Selskabets indberetning bedes foretaget på samme måde som i det vedlagte taleksempel og videreført i et skema i overensstemmelse med det ligeledes vedlagte vejledende skema.

Såfremt ovenstående omkostningsfordeling efter selskabets skøn ikke giver et korrekt billede af selskabets forhold, anmodes selskabet om tillige at udarbejde en alternativ omkostningsfordeling med. tilhørende begrundelse for, hvorledes omkostningsfordelingen efter selskabets opfattelse bør foretages.

Forsikringskommissionen Bilag 70
Sekretariatet

Eksempel på omkostningsfordeling

Til fordeling:	kr.	kr.
Hovedkontorets lønninger og pensionsudgifter inkl. tantiémer	5.252.232	
hovedkontorets øvrige administrationsudgifter	<u>1.547.779</u>	6.800.011
herfra forlods:		
a. dansk søforsikring:		
kaskopræmie kr. 0,00 á $7\frac{1}{2}\%$	-	
varepræmie kr. 0,00 á 20%	-	
b. reassurance:		
bruttopræmie		
kr. 28.570.149 á $2\frac{1}{2}\%$	714.254	
c. direkte udenlandsk:		
præmie kr. 981.179 á $2\frac{1}{2}\%$	24.529	
d. specialforretning (kredit):		
præmie kr. 1.355.537		
iflg. egen omkostningsfordeling	166.812	
e. kapitalforvaltning:		
renteindtægt	kr. 4.099.025	
÷ ejendomsoverskud, hvori administration er fradraget	kr. 109.057	
	kr. 3.989.968 á 10%	<u>398.996</u>
		<u>1.304.591</u>
		<u>5.495.420</u>

Beregning af omkostningstillæg til løn:

løn policeafdelinger	kr. 1.644.278
løn skadesafdelinger	kr. 583.996
	<u>kr. 2.228.274</u>

$$\frac{\text{kr. } 5.495.420}{\text{kr. } 2.228.274} = 2,4662 \text{ omkostningstillæg } 146,62 \%$$

herefter til skadesbehandlingsomkostninger

$$\text{løn kr. } 583.996 + 146,62 \% = \underline{\underline{1.440.266}}$$

fordelt på 35.444 skader eller kr. 40,63 pr. skade

Til policebehandlingsomkostninger

løn kr. 1.644.278 + 146,62 %	4.055.154	
udgifter ved agenturer excl. provision	<u>3.065.432</u>	<u>7.120.586</u>

fordelt med halvdelen kr. 3.560.293 på 399.306 dokumenter eller
kr. 8,916 pr. dokument

og halvdelen kr. 3.560.293 på præmie kr. 40.391.664 eller
8,814 % af præmien

Forsikringskommissionen
Sekretariatet

År _____	antal dokumen- ter	præmie- indtægt	antal anmeldte skader	hoved- kontorets skadesbe- handlings- omkost- ninger	police- behand- lingsom- kostninger excl. provision	provi- sion	omkost- ninger ialt	x) antal forsik- ringer ved begyndelsen af året	x) antal forsik- ringer ved slutningen af året
1									
2									
3									
4									
5									
6									
7									
8									
9									
Ialt									

x) Kombineret ansvars- og kaskoforsikring for motorkøretøjer, familieforsikring, butiksforsikring, kombineret husbukke-, svampe- og grundejerforsikring og lignende kombineret forsikring tælles som 1 forsikring

Omkostningsfordeling
for
brancher
1 9 6 5 - 1 9 6 9
omfattende
8 aktieselskaber
eller grupper af selskaber
samt
de 3 største gensidige selskaber

Forsikringskommissionen Tabel 71
 Sekretariatet

1965

Bran- che nr.	branche	antal doku- menter	præmie- indtægt	antal anmeldte skader	hovedkontor- ets skades- behandlings- omkostninger
1	syge- og ulykke	1.031.874	54.337.200	16.778	1.175.816 ^{xx)} 1.234.784
2	lovpl. ulykke	335.032	90.532.770	56.448 ^{x)} 28.224	3.955.923 ^{xx)} 2.368.093
3	motor- køretøjs- fors.	2.502.690	357.502.756	380.153	26.641.442 ^{xx)} 23.876.622
4	familie- fors.	1.040.981	34.538.142	19.876 ^{x)} 59.629	1.392.927 ^{xx)} 3.795.790
5	erhvervs- løsøre	304.395	71.491.483	18.191	1.274.841 ^{xx)} 1.294.349
6	hus- og grundejer- fors.	264.612	19.145.890	8.711 ^{x)} 17.421	610.474 ^{xx)} 1.189.106
7	glas- fors.	63.824	4.967.684	11.184 ^{x)} 33.553	783.784 ^{xx)} 2.443.285
8	erhvervs- ansvar	316.574	20.134.309	33.535	2.350.161 ^{xx)} 2.022.667
9	diverse	13.962	2.029.796	3.749	262.733 ^{xx)} 223.405
10	ialt	5.873.944	654.680.030	548.625 ^{x)} 591.233	38.448.101

x) Antal skader efter korrektion af antallet efter vægt

xx) Korrigerede tal, jfr. x)

Tabel 71

police- behandl. omk.excl. provision	provision	ialt omkost- ninger	antal for- sikr. ved årets be- gyndelse	antal for- sikr. ved årets slutning	omkost- nings- pro- cent
10.725.486	9.510.378	21.411.680 ^{xx)} 21.470.648	744.530	801.914	39,4 ^{xx)} 39,5
8.609.556	2.129.188	14.694.667 ^{xx)} 13.106.837	348.187	342.313	16,2 ^{xx)} 14,5
43.787.050	18.692.426	89.120.918 ^{xx)} 86.356.098	992.173	1.043.650	24,9 ^{xx)} 24,2
10.902.395	4.420.473	16.715.795 ^{xx)} 19.118.658	869.789	905.936	48,4 ^{xx)} 55,4
9.338.198	8.180.421	18.793.460 ^{xx)} 18.812.968	312.576	293.174	26,3 ^{xx)} 26,3
4.115.777	3.062.794	7.789.045 ^{xx)} 8.367.677	242.376	258.355	40,7 ^{xx)} 43,7
1.221.780	653.879	2.659.443 ^{xx)} 4.318.944	66.883	69.476	53,5 ^{xx)} 86,9
4.104.372	1.417.948	7.872.481 ^{xx)} 7.544.987	329.533	326.669	39,1 ^{xx)} 37,5
266.338	166.300	695.371 ^{xx)} 656.043	10.211	10.308	34,3 ^{xx)} 32,3
93.070,952	48.233.807	179.752.860	3.916.258	4.051.795	27,5

Forsikringskommissionen
Sekretariatet

Tabel 72

1966

Branchenr.	branche	antal dokumenter	præmieindtægt	antal anmeldte skader	hovedkontorets skadesbehandlingsomkostninger
1	syge- og ulykke	1.174.232	62.181.370	16.964	1.296.244 ^{xx)} 1.338.537
2	lovpl. ulykke	357.648	115.425.928	57.288 ^{x)} 28.644	4.377.460 ^{xx)} 2.842.347
3	motor-køretøjsfors.	2.944.150	380.521.005	409.288	31.274.296 ^{xx)} 28.183.942
4	familiefors.	1.159.120	38.385.142	21.831 ^{x)} 65.494	1.668.139 ^{xx)} 4.295.225
5	erhvervs-løvsøre	353.365	78.933.890	19.251	1.470.997 ^{xx)} 1.422.539
6	hus- og grundejerfors.	339.523	22.580.071	11.382 ^{x)} 22.764	869.715 ^{xx)} 1.590.975
7	glasfors.	86.899	5.518.933	10.603 ^{x)} 31.810	810.191 ^{xx)} 2.335.109
8	erhvervs-ansvar	346.772	21.710.401	34.237	2.616.100 ^{xx)} 2.399.831
9	diverse	10.942	2.233.609	3.680	281.194 ^{xx)} 255.831
10	ialt	6.772.651	727.490.349	584.524 ^{x)} 632.132	44.664.336

x) Antal skader efter korrektion af antallet efter vægt

xx) Korrigerede tal, jfr. x)

Tabel 72

police- behandl. omk.excl. provision	provision	ialt omkost- ninger	antal for- sikr. ved årets be- gyndelse	antal for-omkost- sikr. ved årets slutning	nings- pro- cent
12.623.123	9.484.483	23.403.850 ^{xx)} 23.446.143	801.914	843.142	37,6 ^{xx)} 37,7
10.216.705	2.643.429	17.237.594 ^{xx)} 15.702.481	342.313	336.334	14,9 ^{xx)} 13,6
48.191.202	18.694.264	98.159.762 ^{xx)} 95.069.408	1.043.650	1.091.127	25,8 ^{xx)} 25,0
11.784.830	4.957.317	18.410.286 ^{xx)} 21.037.372	908.576	926.057	48,0 ^{xx)} 54,8
9.854.030	8.644.844	19.969.871 ^{xx)} 19.921.413	293.174	274.565	25,3 ^{xx)} 25,2
4.668.008	3.324.896	8.862.619 ^{xx)} 9.583.879	258.355	278.618	39,2 ^{xx)} 42,4
1.277.156	605.816	2.693.163 ^{xx)} 4.218.081	69.476	70.335	48,8 ^{xx)} 76,4
4.352.154	1.543.096	8.511.350 ^{xx)} 8.295.081	326.669	321.147	39,2 ^{xx)} 38,2
267.626	163.324	712.144 ^{xx)} 686.781	7.668	7.456	31,9 ^{xx)} 30,7
103.234.834	50.061.469	197.960.639	4.051.795	4.148.781	27,2

Forsikringskommissionen
Sekretariatet

Tabel 73

1967

Branche nr.	branche	antal dokumenter	præmieindtægt	antal anmeldte skader	hovedkontorets skadesbehandlingsomkostninger
1	syge- og ulykke	1.174.333	69.714.380	16.509	1.382.132 ^{xxx)} 1.302.521
2	lovpl. ulykke	365.946	130.342.662	57.388 ^{x)} 28.694	4.804.518 ^{xxx)} 3.091.093
3	motor-køretøjs-fors.	2.969.259	432.301.679	367.457	30.763.465 ^{xxx)} 26.756.937
4	familiefors.	1.195.058	42.408.266	24.344 ^{x)} 73.031	2.038.077 ^{xxx)} 4.679.063
5	erhvervs-løvsøre	339.274	87.883.899	21.060	1.763.141 ^{xxx)} 1.582.437
6	hus- og grundejer-fors.	379.225	28.007.210	36.419 ^{x)} 72.837	3.048.995 ^{xxx)} 5.204.603
7	glas-fors.	86.615	6.057.945	11.794 ^{x)} 35.383	987.393 ^{xxx)} 2.536.567
8	erhvervs-ansvar	335.145	24.172.417	35.113	2.939.657 ^{xxx)} 2.597.622
9	diverse	10.669	2.638.066	3.516	294.359 ^{xxx)} 270.894
10	ialt	6.855.524	823.526.524	573.600 ^{x)} 653.600	48.021.737

x) Antal skader efter korrektion af antallet efter vægt

xx) Korrigerede tal, jfr. x)

Tabel 73

police- behandl. omk.excl. provision	provision	ialt omkost- ninger	antal for- sikr. ved årets be- gyndelse	antal for- sikr. ved årets slutning	omkost- nings- pro- cent
13.117.019	9.439.754	23.938.905 ^{xx)} 23.859.294	843.142	860.928	34,3 ^{xx)} 34,2
11.168.090	3.295.586	19.268.194 ^{xx)} 17.554.769	336.334	333.429	14,8 ^{xx)} 13,5
50.219.980	20.205.967	101.189.412 ^{xx)} 97.182.884	1.091.127	1.140.448	23,4 ^{xx)} 22,5
12.311.839	6.008.843	20.358.759 ^{xx)} 22.999.745	926.057	953.179	48,0 ^{xx)} 54,2
10.141.184	9.775.405	21.679.730 ^{xx)} 21.499.026	274.565	262.847	24,7 ^{xx)} 24,5
5.407.575	5.194.817	13.651.387 ^{xx)} 15.806.995	278.618	301.265	48,7 ^{xx)} 56,4
1.331.168	843.779	3.162.340 ^{xx)} 4.711.514	70.335	70.115	52,2 ^{xx)} 77,8
4.463.798	1.767.306	9.170.761 ^{xx)} 8.828.726	321.147	308.886	37,9 ^{xx)} 36,5
289.612	264.629	848.600 ^{xx)} 825.135	7.456	7.215	32,2 ^{xx)} 31,3
108.450.265	56.796.086	213.268.088	4.148.781	4.238.312	25,9

Forsikringskommissionen
Sekretariatet

Tabel 74

1968

Bran- che nr.	branche	antal doku- menter	præmie- indtægt	antal anmeldte skader	hovedkontor- ets skades- behandlings- omkostninger
1	syge- og ulykke	1.233.706	76.354.779	17.519	1.738.529 ^{xx)} 1.634.192
2	lovpl. ulykke	359.629	140.560.405	56.410 ^{x)} 28.205	5.597.947 ^{xx)} 3.477.489
3	motor- køretøjs- fors.	3.137.510	483.419.335	348.963	34.629.966 ^{xx)} 30.709.528
4	familie- fors.	1.200.108	47.932.227	26.814 ^{x)} 80.443	2.660.935 ^{xx)} 6.259.730
5	erhvervs- løsøre	307.021	97.089.836	25.880	2.568.248 ^{xx)} 2.318.492
6	hus- og grundejer- fors.	390.135	34.222.746	15.392 ^{x)} 30.783	1.527.453 ^{xx)} 2.669.074
7	glas- fors.	85.355	7.512.357	10.957 ^{x)} 32.871	1.087.338 ^{xx)} 2.947.809
8	erhvervs- ansvar	321.523	26.341.104	33.824	3.356.585 ^{xx)} 3.168.722
9	diverse	11.367	3.101.290	3.679	365.092 ^{xx)} 347.057
10	ialt	7.046.354	916.534.079	539.438 ^{x)} 601.167	53.532.093

x) Antal skader efter korrektion af antallet efter vægt

xx) Korrigerede tal, jfr. x)

Tabel 74

police- behandl. omk.excl. provision	provision	ialt omkost- ninger	antal for- sikr. ved årets be- gyndelse	antal for- sikr. ved årets slutning	omkost- nings- pro- cent
14.340.975	10.398.268	26.477.772 ^{xx)} 26.373.435	860.928	891.202	34,7 ^{xx)} 34,5
12.334.130	3.467.240	21.399.317 ^{xx)} 19.278.859	333.429	329.697	15,2 ^{xx)} 13,7
55.528.150	19.908.151	110.066.267 ^{xx)} 106.145.829	1.140.448	1.200.546	22,8 ^{xx)} 22,0
13.406.245	6.737.125	22.804.305 ^{xx)} 26.403.100	953.179	988.146	47,6 ^{xx)} 55,1
10.818.062	10.387.975	23.774.285 ^{xx)} 23.524.525	262.847	246.799	24,5 ^{xx)} 24,2
6.168.001	5.540.452	13.235.906 ^{xx)} 14.377.527	301.265	321.017	38,7 ^{xx)} 42,0
1.484.258	1.011.372	3.582.968 ^{xx)} 5.443.439	70.115	71.544	47,7 ^{xx)} 72,5
4.793.783	2.028.560	10.178.928 ^{xx)} 9.991.065	308.886	301.355	38,6 ^{xx)} 37,9
345.380	294.845	1.005.317 ^{xx)} 987.282	7.215	7.094	32,4 ^{xx)} 31,8
119.218.984	59.773.988	232.525.065	4.238.312	4.357.400	25,4

Forsikringskommissionen
Sekretariatet

Tabel 75

1969

Branche nr.	branche	antal dokumenter	præmieindtægt	antal anmeldte skader	hovedkontorets skadesbehandlingsomkostninger
1	syge- og ulykke	1.202.523	86.353.058	18.052	1.616.955 ^{xx)} 1.471.081
2	lovpl. ulykke	320.576	156.855.884	61.556 ^{x)} 30.778	5.513.699 ^{xx)} 3.835.765
3	motor- køretøjs- fors.	2.966.391	515.435.679	416.462	37.303.371 ^{xx)} 32.800.136
4	familie- fors.	1.184.287	53.940.339	29.855 ^{x)} 89.565	2.674.175 ^{xx)} 6.264.248
5	erhvervs- løvsøre	294.996	116.299.091	27.998	2.507.839 ^{xx)} 2.231.256
6	hus- og grundejer fors.	390.220	41.519.840	22.121 ^{x)} 44.241	1.981.424 ^{xx)} 3.237.712
7	glas- fors.	78.454	8.083.156	11.059 ^{x)} 33.176	990.578 ^{xx)} 2.723.257
8	erhvervs- ansvar	293.283	28.260.244	35.211	3.153.923 ^{xx)} 3.213.945
9	diverse	11.202	3.688.044	3.961	354.795 ^{xx)} 319.359
10	ialt	6.741.932	1.010.435.335	626.275 ^{x)} 699.444	56.096.759

x) Antal skader efter korrektion af antallet efter vægt
xx) Korrigerede tal, jfr. x)

Tabel 75

police- behandl. omk.excl. provision	provision	ialt omkost- ninger	antal for- sikr. ved årets be- gyndelse	antal for- sikr. ved årets slutning	omkost- nings- pro- cent
16.142.209	11.863.611	29.622.775 ^{xx)} 29.476.901	891.202	914.069	34,3 ^{xx)} 34,1
13.600.331	3.214.287	22.328.317 ^{xx)} 20.650.383	329.697	322.851	14,2 ^{xx)} 13,2
58.595.566	20.953.255	116.852.192 ^{xx)} 112.348.957	1.200.546	1.283.566	22,7 ^{xx)} 21,8
14.922.984	7.417.707	25.014.866 ^{xx)} 28.604.939	988.146	1.019.730	46,4 ^{xx)} 53,0
12.868.460	13.195.882	28.572.181 ^{xx)} 28.295.598	252.810	259.123	24,6 ^{xx)} 24,3
7.374.623	6.316.028	15.672.075 ^{xx)} 16.928.363	321.017	345.462	37,7 ^{xx)} 40,8
1.643.353	1.053.842	3.687.773 ^{xx)} 5.420.452	71.244	72.829	45,6 ^{xx)} 67,1
5.059.679	2.073.251	10.286.853 ^{xx)} 10.346.875	301.355	290.852	36,4 ^{xx)} 36,6
382.396	350.929	1.088.120 ^{xx)} 1.052.684	7.094	7.126	29,5 ^{xx)} 28,5
130.589.601	66.438.792	253.125.152	4.363.411	4.515.608	25,1

Bilag 76

Forsikringskommissionen
Sekretariatet

København, den 14. juni 1971

Som et led i undersøgelser af omkostninger indenfor forsikringsvirksomhed her i landet, har forsikringskommissionen indhentet oplysninger til brug for en analyse af omkostningernes fordeling på de forskellige grupper af forsikring.

Dette arbejde vil endnu pågå nogen tid, og det må forventes, at der vil være brug for oplysninger også for året 1971 års regnskaberne for dette år til sin tid er afsluttet.

Forsikringskommissionen har endvidere besluttet at foretage en omkostningsfordeling efter omkostningernes art, jfr. hofølgende skema.

Det har været tanken ved udarbejdelsen af dette skema, at de oplysninger, som forsikringskommissionen udbeder sig, uden større besvær vil kunne hentes fra allerede foreliggende regnskabsoplysninger.

Det skulle derfor være muligt at give disse oplysninger for de samme år som oplysningerne om fordeling af omkostningerne på de forskellige brancher.

Det vil sige, at forsikringskommissionen udbeder sig oplysningerne fra og med regnskabsåret 1965.

Det fremgår af skemaet, at oplysningerne i princippet skal føre til en fordeling af posterne i regnskabsskemaerne A II, post 410, 420, 430, 510, 520, B II, post 1+10.

Summen af udgifterne under post 1-10 skal således i princippet udgøre summen af de nævnte poster på regnskabsskemaerne.

Der er dog nogle afvigelser herfra, som vil blive omtalt under de enkelte punkter af skemaet.

Til de enkelte punkter bemærkes følgende:

ad 1. Det kan formentlig forekomme, at f. eks. huslejeudgifter til marketenderi opføres samlet under pkt. 2. Hvis dette er tilfældet, bedes det oplyst om muligt med et skøn over denne huslejeudgifts størrelse.

ad 2. Som det fremgår af det ovenfor anførte, opføres de beløb, som er indgået, i regnskabsskemaerne. Under 2 a) bedes til orientering oplyst lokalernes bruttoetageareal og det antal personer, som har arbejdsplads i lokalerna.

Såfremt det drejer sig om lokaleudgifter i selskabets egen ejendom, vil det imidlertid have interesse som en kommentar at få oplyst den almindelige kvadratmeter-leje for tilsvarende ejendomme på det sted, hvor ejendommen er beliggende, og beregnet for det under 2 a) angivne antal m . Til belysning af skønnet bør det samtidig oplyses, hvad den samlede leje for ejendommen derefter udgør, og hvor stor en procentsats af ejendomsværdien lejebeløbet udgør

ad .3. Det må anføres, om portoudgifter indeholder udgifter til præmieinkasso og i bekræftende fald beløbets størrelse.

ad 5, Det ønskes oplyst, om maskinudgifterne udgør leje af anlæg eller udgifter til egne anlæg. Eventuelle indtægter ved udlejning af maskinanlæg oplyses, og beløbet fradrages i udgifterne. Såfremt egne anlæg benyttes, bedes om muligt oplyst tilsvarende udgift for leje af anlæg. Der bør endvidere gives oplysning om, hvorvidt udgifter til lokaler er medregnet under pkt. 2, og om betjeningsudgifter er medregnet under pkt. 1.

Under denne post medtages udgifter til servicekørsel eller til fælles EDB-anlæg.

ad 6. Der bør gives oplysning om, hvorvidt udgifter til lokaler er medregnet under pkt. 2, om betjeningsudgifter er medregnet under pkt. 1 og maskinudgifter under pkt. 5.

ad 10. Heri fradrages eventuelle udgiftsrefusioner, f. eks. inkas-sovederlag for bidrag til invalide- og arbejdsløshedsforsikring.

Oplysningerne for årene 1965 - 1969 bedes indsendt snarest muligt og senest den 1. oktober 1971.

Oplysningerne for året 1970 bedes indsendt inden udgangen af året 1971.

J. Trolle

Undersøgelsen har omfattet alle de største forsikringselskaber eller grupper af forsikringselskaber, som tilsammen har 70 - 80 % af præmieindtægten samt til sammenligningsgrundlag også nogle relativt små selskaber, jfr. tabel 77 - 88, hvoraf fremgår, at den procentvise andel af det samlede omkostningsbeløb for 11 selskaber (eventuelt grupper af selskaber) varierer således:

	antal
20 %	1
18 %	1
13 %	1
12 %	2
7 %	1
5 %	2
4 %	1
2 %	2

Forsikringskommissionen
Sekretariatet

Bilag til
forsikringskommissionens skrivelse
af 14. juni 1971

Opdeling af administrationsomkostninger,
,jfr. regnskabsskemaerne
A II post 1+10, 420, 430, 510, 520 og
B II post 410

- 1) Personudgifter
herunder løn, tantieme, honorarer, feriepenge,
pension, lovforsikring, interessekontor,
marketenteri, feriehuse, undervisning m.m.,
revision, udgifter til arbejdsgiverorganisationer
- 2) Lokaleudgifter
herunder
o
a) husleje (m^c + antal personer bedes oplyst)
b) lys, varme, rengøring, nattevagt m.v.
- 3) a) porto
b) telefon og telegrammer
- 1+) Tryksager
herunder brevpapir, policeblanketter o. lign.
(aviser, tidsskrifter, bøger o. lign.)
- 5) Maskinudgifter (nettoudgifter),
inventar, biler (inkl. vedligeholdelse)
- 6) Udgifter til branche-organisationer m.v.
a) branche-organisationer
(med undtagelse af de under 1) nævnte),
herunder udgifter til fællesstatistikker
b) udgifter til egne statistikker
- 7) Afgifter
a) afgifter til forsikringsrådet
b) afgifter til direktoratet for ulykkesforsikringen
c) andre tilsvarende afgifter
- 8) Reklame- og annonceudgifter
- 9) Stempeludgifter
- 10) Øvrige omkostninger

Forsikringskommissionen Tabel 77
 Sekretariatet

Opdeling af administrationsomkostninger,
iffr. regnskabsskemaerne
A II post 410, 420, 430, 510, 520 og
B II post 410

<u>Sum af selskab nr. 1 - 11</u>	1965	1966	1970
1) Personudgifter	94.379.795 69,5 %	109.764.522 71,3 %	148.468.141 70,4 %
2) Lokaleudgifter			
a) husleje	4.460.884 3,3 %	4.754.631 3,1 %	7.228.508 3,4 %
b) lys, varme, rengøring, nattevagt m.v.	2.204.994 1,6 %	2.629.250 1,7 %	3.921.719 1,9 %
3) a) porto	5.643.515 4,2 %	5.830.134 3,8 %	9.023.580 4,3 %
b) telefon og telegrammer	1.599.051 1,2 %	1.906.180 1,2 %	3.577.783 1,7 %
4) Tryksager	5.976.236 4,4 %	7.035.184 4,6 %	10.256.244 4,9 %
5) Maskinudgifter, biler	10.409.779 7,7 %	9.620.751 6,2 %	18.805.829 8,9 %
6) Udgifter til branche-organisationer m.v.			
a) branche-organisationer	1.625.767 1,2 %	1.988.460 1,3 %	2.894.685 1,4 %
b) udgifter til egne statistikker	2.544 0,0 %	49.629 0,0 %	130.785 0,1 %
7) Afgifter			
a) til forsikringsrådet	334.448 0,2 %	385.891 0,2 %	487.938 0,2 %
b) til direktoratet for ulykkesforsikringen	1.649.068 1,2 %	2.006.650 1,3 %	3.438.838 1,6 %
c) andre tilsvarende udgifter	4.686 0,0 %	4.062 0,0 %	28.447 0,0 %
8) Reklame-og annonceudgifter	2.181.724 1,6 %	2.839.855 1,8 %	3.521.337 1,7 %
9) Stempeludgifter	1.241.914 0,9 %	1.605.872 1,0 %	1.279.398 0,6 %
10) Øvrige omkostninger	4.163.320 3,1 %	3.542.472 2,3 %	2.105.129 ÷ 1,0 %
	135.877.388 100 %	153.963.463 100 %	210.958.262 100 %

Forsikringskommissionen Tabel 78
 Sekretariatet

Opdeling af administrationsomkostninger,
jfr. regnskabskemaerne
A II post 410, 420, 430, 510, 520 og
B II post 410

<u>Selskab nr. 1</u>			
<u>Vægt i procent ca. 7</u>	1965	1966	1970
1) Personudgifter	9.303.994 79,4 %	9.085.514 82,7 %	12.306.209 82,8 %
2) Lokaleudgifter			
a) husleje	245.456 2,1 %	243.233 2,2 %	286.714 1,9 %
b) lys, varme, rengøring, nattevagt m.v.	216.855 1,9 %	175.163 1,6 %	245.313 1,7 %
3) a) porto	380.670 3,2 %	203.462 1,8 %	327.665 2,2 %
b) telefon og telegrammer	97.339 0,8 %	105.891 1,0 %	144.554 1,0 %
4) Tryksager	533.442 4,6 %	473.141 4,3 %	787.368 5,3 %
5) Maskinudgifter, biler	502.367 4,2 %	410.613 3,7 %	726.247 4,9 %
6) Udgifter til branche-organisationer m.v.			
a) branche-organisationer	74.940 0,6 %	75.782 0,7 %	131.122 0,9 %
b) udgifter til egne statistikker	0	0	0
7) Afgifter			
a) til forsikringsrådet	22.390 0,2 %	24.576 0,2 %	33.945 0,2 %
b) til direktoratet for ulykkesforsikringen	52.537 0,4 %	56.786 0,5 %	111.309 0,7 %
c) andre tilsvarende udgifter	0	0	19.429 0,1 %
8) Reklame-og annonceudgifter	68.817 0,6 %	61.349 0,6 %	112.585 0,8 %
9) Stempeludgifter	171.793 1,5 %	113.732 1,0 %	91.188 0,6 %
10) Øvrige omkostninger	44.622 0,4 %	29.487 0,3 %	÷ 461.130 ÷ 3,1 %
	11.715.252 100 %	11.058.729 100 %	14.862.518 100 %

Forsikringskommissionen Tabel 79
 Sekretariatet

Opdeling af administrationsomkostninger,
iffr. regnskabskemaerne
A II post 410, 420, 430, 510, 520 og
B II post 410

<u>Selskab nr. 2</u>			
<u>Vægt i procent ca. 2</u>	1965	1966	1970
1) Personudgifter	2.078.433 75,7 %	2.008.670 73,1 %	3.154.879 75,8 %
2) Lokaleudgifter			
a) husleje	66.710 2,4 %	73.977 2,7 %	92.003 2,2 %
b) lys, varme, rengøring, nattevagt m.v.	58.020 2,1 %	63.191 2,3 %	146.914 3,5 %
3) a) porto	62.916 2,3 %	82.258 3,0 %	110.532 2,7 %
b) telefon og telegrammer	25.003 0,9 %	30.186 1,1 %	158.701 3,8 %
4) Tryksager	49.355 1,8 %	45.526 1,7 %	222.972 5,4 %
5) Maskinudgifter, biler	307.134 11,2 %	297.709 10,8 %	118.111 2,8 %
6) Udgifter til branche-organisationer m.v.			
a) branche-organisationer	4.615 0,2 %	5.706 0,2 %	92.938 2,2 %
b) udgifter til egne statistikker	0	0	0
7) Afgifter			
a) til forsikringsrådet	5.896 0,2 %	7.170 0,3 %	11.961 0,3 %
b) til direktoratet for ulykkesforsikringen	0	0	0
c) andre tilsvarende udgifter	3.083 0,1 %	0	0
8) Reklame-og annonceudgifter	45.875 1,7 %	62.910 2,3 %	40.865 1,0 %
9) Stempeludgifter	13.165 0,5 %	50.502 1,8 %	36.253 0,9 %
10) Øvrige omkostninger	26.736 1,0 %	20.120 0,7 %	÷ 22.524 0,5 %
	2.746.941 100 %	2.747.925 100 %	4.163.605 100 %

Forsikringskommissionen Tabel 80
 Sekretariatet

Opdeling af administrationsomkostninger,
jfr. regnskabsskemaerne
A II post 410, 420, 430, 510, 520 og
B II post 410

<u>Selskab nr. 3</u> <u>Vægt i procent ca. 4</u>	1965	1966	1970
1) Personudgifter	uoplyst	4.199.896 77,8 %	6.100.311 67,7 %
2) Lokaleudgifter			
a) husleje	-	137.740 2,5 %	174.530 1,9 %
b) lys, varme, rengøring, nattevagt m.v.	-	83.055 1,5 %	130.712 1,4 %
3) a) porto	-	26.337 0,5 %	255.104 2,8 %
b) telefon og telegrammer	-	11.151 0,2 %	29.753 0,3 %
4) Tryksager	-	195.661 3,6 %	348.717 3,9 %
5) Maskinudgifter, biler	-	176.147 3,3 %	1.175.490 13,0 %
6) Udgifter til branche-organisationer m.v.			
a) branche-organisationer	-	144.935 2,7 %	250.177 2,8 %
b) udgifter til egne statistikker	-	0	0
7) Afgifter			
a) til forsikringsrådet	-	12.500 0,2 %	14.635 0,2 %
b) til direktoratet for ulykkesforsikringen	-	76.720 1,4 %	126.351 1,4 %
c) andre tilsvarende udgifter	-	2.050 0,0(4)%	5.018 0,1 %
8) Reklame-og annonceudgifter	-	31.466 0,6 %	31.372 0,3 %
9) Stempeludgifter	-	202.021 3,7 %	278.288 3,1 %
10) Øvrige omkostninger	-	114.976 2,1 %	95.837 1,1 %
	-	5.414.685 100 %	9.016.295 100 %

Forsikringskommissionen Tabel 81
 Sekretariatet

Opdeling af administrationsomkostninger,
iffr. regnskabsskemaerne
A II post 410, 420, 430, 510, 520 og
B II post 410

<u>Selskab nr. 4</u> <u>Vægt i procent ca. 2</u>	1965	1966	1970
1) Personudgifter	1.890.838 74,5 %	2.249.703 76,0 %	2.914.160 68,7 %
2) Lokaleudgifter			
a) husleje	66.737 2,6 %	83.407 2,8 %	112.892 2,7 %
b) lys, varme, rengøring, nattevagt m.v.	34.394 1,4 %	39.852 1,3 %	61.806 1,5 %
3) a) porto	122.515 4,8 %	124.727 4,2 %	115.614 2,7 %
b) telefon og telegrammer	41.924 1,7 %	50.047 1,7 %	81.753 1,9 %
4) Tryksager	119.356 4,7 %	76.160 2,6 %	144.512 3,4 %
5) Maskinudgifter, biler	117.968 4,6 %	150.376 5,1 %	559.541 13,2 %
6) Udgifter til branche-organisationer m.v.			
a) branche-organisationer	68.178 2,7 %	97.582 3,3 %	174.248 4,1 %
b) udgifter til egne statistikker	0	0	0
7) Afgifter			
a) til forsikringsrådet	5.342 0,2 %	5.775 0,2 %	6.806 0,2 %
b) til direktoratet for ulykkesforsikringen	0	0	0
c) andre tilsvarende udgifter	0	0	0
8) Reklame-og annonceudgifter	12.343 0,5 %	10.512 0,4 %	15.007 0,4 %
9) Stempeludgifter	17.142 0,7 %	16.155 0,5 %	11.984 0,3 %
10) Øvrige omkostninger	41.146 1,6 %	57.043 1,9 %	44.397 1,0 %
	<u>2.537.882</u> 100 %	<u>2.961.340</u> 100 %	<u>4.242.720</u> 100 %

Forsikringskommissionen Tabel 82
 Sekretariatet

Opdeling af administrationsomkostninger,
jfr. regnskabsskemaerne
A II post 410, 420, 430, 510, 520 og
B II post 410

<u>Selskab nr. 5</u>				
<u>Vægt i procent ca. 12</u>	1965	1966	1970	
1) Personudgifter	11.889.016	13.433.385	15.865.243	
	60,3 %	65,2 %	63,9 %	
2) Lokaleudgifter				
a) husleje	607.476	616.728	797.522	
	3,1 %	3,0 %	3,2 %	
b) lys, varme, rengøring, nattevagt m.v.	497.982	539.806	786.121	
	2,5 %	2,6 %	3,2 %	
3) a) porto	828.477	679.375	823.050	
	4,2 %	3,3 %	3,3 %	
b) telefon og telegrammer	470.376	543.052	674.390	
	2,4 %	2,6 %	2,7 %	
4) Tryksager	651.970	1.152.837	1.272.631	
	3,3 %	5,6 %	5,1 %	
5) Maskinudgifter, biler	537.067	848.746	2.421.313	
	2,7 %	4,1 %	9,8 %	
6) Udgifter til branche-organisationer m.v.				
a) branche-organisationer	362.616	362.700	141.579	
	1,8 %	1,8 %	0,6 %	
b) udgifter til egne statistikker	0	0	0	
7) Afgifter				
a) til forsikringsrådet	40.600	49.930	60.405	
	0,2 %	0,2 %	0,2 %	
b) til direktoratet for ulykkesforsikringen	79.897	98.341	153.490	
	0,4 %	0,5 %	0,6 %	
c) andre tilsvarende udgifter	0	0	0	
8) Reklame-og annonceudgifter	473.406	481.958	556.635	
	2,4 %	2,3 %	2,2 %	
9) Stempeludgifter	215.895	8.869	16.864	
	1,1 %	0,0(4)%	0,1 %	
10) Øvrige omkostninger	3.054.298	1.798.735	1.263.255	
	15,5 %	8,7 %	5,1 %	
	19.709.076	20.614.462	24.832.498	
	100 %	100 %	100 %	

Forsikringskommissionen Tabel 83
 Sekretariatet

Opdeling af administrationsomkostninger,
iffr. regnskabsskemaerne
A II post 410, 420, 430, 510, 520 og
B II post 410

<u>Selskab nr. 6</u> <u>Vægt i procent ca. 20</u>	1965	1966	1970
1) Personudgifter	18.571.809 69,5 %	20.343.610 69,7 %	28.224.014 67,9 %
2) Lokaleudgifter			
a) husleje	1.096.820 4,1 %	1.001.884 3,4 %	2.277.373 5,5 %
b) lys, varme, rengøring, nattevagt m.v.	240.229 0,9 %	309.312 1,1 %	421.857 1,0 %
3) a) porto	1.106.552 4,1 %	1.059.849 3,6 %	1.438.335 3,5 %
b) telefon og telegrammer	180.446 0,7 %	203.657 0,7 %	445.154 1,1 %
4) Tryksager	1.377.201 5,2 %	1.574.644 5,4 %	1.992.302 4,8 %
5) Maskinudgifter, biler	2.348.904 8,8 %	2.341.613 8,0 %	4.272.038 10,3 %
6) Udgifter til branche-organisationer m.v.			
a) branche-organisationer	72.878 0,3 %	149.304 0,5 %	428.863 1,0 %
b) udgifter til egne statistikker	2.544 0,0(1)%	49.629 0,2 %	130.785 0,3 %
7) Afgifter			
a) til forsikringsrådet	59.763 0,2 %	66.905 0,2 %	81.962 0,2 %
b) til direktoratet for ulykkesforsikringen	198.692 0,7 %	273.313 0,9 %	397.519 1,0 %
c) andre tilsvarende udgifter	0	0	0
8) Reklame- og annonceudgifter	268.831 1,0 %	273.314 0,9 %	246.643 0,6 %
9) Stempeludgifter	233.508 0,9 %	522.776 1,8 %	180.316 0,4 %
10) Øvrige omkostninger	968.020 3,6 %	1.027.109 3,5 %	1.004.391 2,4 %
	26.726.197 100 %	29.196.919 100 %	41.541.552 100 %

Forsikringskommissionen Tabel 84
 Sekretariatet

Opdeling af administrationsomkostninger,
jfr. regnskabsskemaerne
A II post 410, 420, 430, 510, 520 og
B II post 410

<u>Selskab nr. 7</u>			
<u>Vægt i procent ca. 12</u>	1965	1966	1970
1) Personudgifter	13.089.269 71,5 %	13.598.299 75,7 %	18.938.957 77,8 %
2) Lokaleudgifter			
a) husleje	266.947 1,5 %	346.631 1,9 %	662.159 2,7 %
b) lys, varme, rengøring, nattevagt m.v.	404.134 2,2 %	606.763 3,4 %	933.404 3,8 %
3) a) porto	118.625 0,6 %	128.345 0,7 %	402.907 1,7 %
b) telefon og telegrammer	228.576 1,2 %	226.028 1,3 %	1.005.130 4,1 %
4) Tryksager	1.110.357 6,1 %	1.081.281 6,0 %	1.178.232 4,8 %
5) Maskinudgifter, biler	1.711.065 9,4 %	1.081.471 6,0 %	649.909 2,7 %
6) Udgifter til branche-organisationer m.v.			
a) branche-organisationer	430.983 2,4 %	444.278 2,5 %	560.386 2,3 %
b) udgifter til egne statistikker	0	0	0
7) Afgifter			
a) til forsikringsrådet	40.499 0,2 %	41.515 0,2 %	52.222 0,2 %
b) til direktoratet for ulykkesforsikringen	90.371 0,5 %	99.299 0,6 %	253.921 1,0 %
c) andre tilsvarende udgifter	0	0	0
8) Reklame-og annonceudgifter	490.116 2,7 %	542.006 3,0 %	455.690 1,9 %
9) Stempeludgifter	168.435 0,9 %	179.370 1,0 %	59.031 0,2 %
10) Øvrige omkostninger	149.404 0,8 %	÷ 411.143 ÷ 2,3 %	÷ 821.678 ÷ 3,4 %
	18.298.781 100 %	17.964.143 100 %	24.330.270 100 %

Forsikringskommissionen Tabel 85
 Sekretariatet

Opdeling af administrationsomkostninger,
iffr. regnskabskemaerne
A II post 410, 420, 430, 510, 520 og
B II post 410

<u>Selskab nr. 8</u> <u>Vægt i procent ca. 5</u>	1965	1966	1970
1) Personudgifter	5.827.910 74,7 %	6.359.415 74,1 %	8.373.048 72,0 %
2) Lokaleudgifter			
a) husleje	156.625 2,0 %	194.180 2,3 %	308.981 2,7 %
b) lys, varme, rengøring, nattevagt m.v.	143.565 1,8 %	171.796 2,0 %	225.857 1,9 %
3) a) porto	235.001 3,0 %	363.422 4,2 %	421.835 3,6 %
b) telefon og telegrammer	72.920 0,9 %	92.833 1,1 %	108.072 0,9 %
4) Tryksager	285.959 3,7 %	273.927 3,2 %	382.147 3,3 %
5) Maskinudgifter, biler	559.025 7,2 %	566.259 6,6 %	1.439.911 12,4 %
6) Udgifter til branche-organisationer m.v.			
a) branche-organisationer	208.173 2,7 %	240.764 2,8 %	310.636 2,7 %
b) udgifter til egne statistikker	0	0	0
7) Afgifter			
a) til forsikringsrådet	20.000 0,3 %	21.025 0,2 %	24.641 0,2 %
b) til direktoratet for ulykkesforsikringen	47.881 0,6 %	73.056 0,9 %	93.000 0,8 %
c) andre tilsvarende udgifter	1.603 0,0(2)%	1.982 0,0(2)%	4.000 0,0(3)%
8) Reklame-og annonceudgifter	43.619 0,6 %	44.913 0,5 %	76.680 0,7 %
9) Stempeludgifter	43.919 0,6 %	22.722 0,3 %	48.447 0,4 %
10) Øvrige omkostninger	152.376 2,0 %	157.684 1,8 %	÷ 182.180 ÷ 1,6 %
	7.798.576 100 %	8.583.978 100 %	11.635.075 100 %

Forsikringskommissionen Tabel 86
 Sekretariatet

Opdeling af administrationsomkostninger,
jfr. regnskabsskemaerne
A II post 410, 420, 430, 510, 520 og
B II post 410

<u>Selskab nr. 9</u>				
<u>Vægt i procent ca. 13</u>	1965	1966	1970	
1) Personudgifter	11.967.252 73,9 %	16.817.193 74,5 %	19.145.691 71,1 %	
2) Lokaleudgifter				
a) husleje	637.669 3,9 %	872.011 3,9 %	705.353 2,6 %	
b) lys, varme, rengøring, nattevagt m.v. inkl. i 2 a)		-	-	
3) a) porto	619.508 3,8 %	653.062 2,9 %	852.342 3,2 %	
b) telefon og telegrammer	84.692 0,5 %	179.779 0,8 %	243.617 0,9 %	
4) Tryksager	521.340 3,2 %	529.148 2,3 %	682.964 2,5 %	
5) Maskinudgifter, biler	848.628 5,2 %	854.457 3,8 %	2.204.067 8,2 %	
6) Udgifter til branche-organisationer m.v.				
a) branche-organisationer	59.239 0,4 %	71.200 0,3 %	134.139 0,5 %	
b) udgifter til egne statistikker inkl. i andre poster		-	-	
7) Afgifter				
a) til forsikringsrådet	40.561 0,3 %	48.540 0,2 %	64.800 0,2 %	
b) til direktoratet for ulykkesforsikringen	853.417 5,3 %	927.030 4,1 %	1.815.977 6,7 %	
c) andre tilsvarende udgifter	0	0	0	
8) Reklame-og annonceudgifter	211.350 1,3 %	210.582 0,9 %	296.015 1,1 %	
9) Stempeludgifter	298.606 1,8 %	363.165 1,6 %	382.530 1,4 %	
10) Øvrige omkostninger	41.008 0,3 %	1.052.134 4,7 %	399.865 1,5 %	
	16.183.270 100 %	22.578.301 100 %	26.927.360 100 %	

Forsikringskommissionen Tabel 87
 Sekretariatet

Opdeling af administrationsomkostninger,
jfr. regnskabsskemaerne
A II post 410, 420, 430, 510, 520 og
B II post 410

<u>Selskab nr. 10</u>			
<u>Vægt i procent ca. 18</u>	1965	1966	1970
1) Personudgifter	13.487.400 61,5 %	14.787.900 61,6 %	24.303.900 64,4 %
2) Lokaleudgifter			
a) husleje	866.800 4,0 %	747.200 3,1 %	1.368.280 3,6 %
b) lys, varme, rengøring, nattevagt m.v.	392.900 1,8 %	425.500 1,8 %	693.522 1,8 %
3) a) porto	1.778.800 8,1 %	2.133.800 8,9 %	3.796.604 10,1 %
b) telefon og telegrammer	325.300 1,5 %	381.200 1,6 %	532.257 1,4 %
4) Tryksager	1.023.600 4,7 %	1.324.500 5,5 %	2.761.430 7,3 %
5) Maskinudgifter, biler	3.017.700 13,8 %	2.529.000 10,5 %	4.032.838 10,7 %
6) Udgifter til branche-organisationer m.v.			
a) branche-organisationer	89.700 0,4 %	102.200 0,4 %	177.398 0,5 %
b) udgifter til egne statistikker	0	0	0
7) Afgifter			
a) til forsikringsrådet	75.500 0,3 %	81.200 0,3 %	103.376 0,3 %
b) til direktoratet for ulykkesforsikringen	245.000 1,1 %	301.700 1,3 %	429.160 1,1 %
c) andre tilsvarende udgifter	0	0	0
8) Reklame-og annonceudgifter	424.500 1,9 %	965.400 4,0 %	1.534.592 4,1 %
9) Stempeludgifter	6.800 0,0(3)%	6.800 0,0 %	70.362 0,2 %
10) Øvrige omkostninger	205.700 0,9 %	228.100 0,9 %	÷ 2.056.484 ÷ 5,4 %
	21.939.700 100 %	24.014.500 100 %	37.747.235 100 %

Forsikringskommissionen Tabel 88
 Sekretariatet

Opdeling af administrationsomkostninger,
jfr. regnskabsskemaerne
 A II post 410, 420, 430, 510, 520 og
 B II post 410

<u>Selskab nr. 11</u>			
<u>Vægt i procent ca. 5</u>	1965	1966	1970
1) Personudgifter	6.273.874 76,3 %	6.880.937 77,9 %	9.141.729 78,4 %
2) Lokaleudgifter			
a) husleje	449.614 5,5 %	437.640 5,0 %	442.701 3,8 %
b) lys, varme, rengøring, nattevagt m.v.	216.915 2,6 %	214.812 2,4 %	276.213 2,4 %
3) a) porto	390.451 4,7 %	375.497 4,3 %	479.592 4,1 %
b) telefon og telegrammer	72.475 0,9 %	82.356 0,9 %	154.402 1,3 %
4) Tryksager	303.656 3,7 %	308.359 3,5 %	482.969 4,1 %
5) Maskinudgifter, biler	459.921 5,6 %	364.360 4,1 %	1.206.364 10,3 %
6) Udgifter til branche-organisationer m.v.			
a) branche-organisationer	254.445 3,1 %	294.009 3,3 %	493.199 4,2 %
b) udgifter til egne statistikker	0	0	0
7) Afgifter			
a) til forsikringsrådet	23.897 0,3 %	26.755 0,3 %	33.185 0,3 %
b) til direktoratet for ulykkesforsikringen	81.273 1,0 %	100.405 1,1 %	58.111 0,5 %
c) andre tilsvarende udgifter	0	0	0
8) Reklame-og annonceudgifter	142.867 1,7 %	155.445 1,8 %	155.283 1,3 %
9) Stempeludgifter	72.651 0,9 %	119.760 1,4 %	104.135 0,9 %
10) Øvrige omkostninger	÷ 519.990 ÷ 6,3 %	÷ 531.773 ÷ 6,0 %	÷ 1.368.878 ÷ 11,7 %
	8.221.713 100 %	8.828.481 100 %	11.659.134 100 %

Forsikringskommissionen Tabel 89
 Sekretariatet

Fordeling af hovedkontorets udgifter efter art

	1967	1968	1969	1970
1) Personudgifter				
(I parentes er angivet pct. af samlede udgifter)				
Selskab nr.				
5	14.288.189 (63,7 %)	14.769.538 (63,5 %)	15.405.428 (63,6 %)	15.865.243 (63,9 %)
6	20.101.712 (68,4 %)	22.352.999 (67,8 %)	25.463.161 (69,5 %)	28.224.014 (67,9 %)
10	18.046.072 (67,2 %)	18.881.258 (66,8 %)	21.271.413 (65,8 %)	24.303.900 (64,4 %)
2) Lokaleudgifter (a + b) ^x				
(I parentes er angivet pct. af samlede udgifter)				
5	1.472.293 (6,6 %)	1.517.927 (6,5 %)	1.497.420 (6,2 %)	1.583.643 (6,4 %)
6	1.465.306 (5,0 %)	1.822.505 (5,5 %)	1.954.985 (5,3 %)	2.699.230 (6,5 %)
10	1.306.114 (4,8 %)	1.507.062 (5,4 %)	1.687.544 (5,5 %)	2.061.802 (5,4 %)
3) Antal personer				
5	518	493	449	454
6	709	721	734	710
10	607	628	617	639
4) Antal m ²				
(I parentes er angivet antal m ² pr. person)				
5	8.745 (16,9)	9.395 (19,0)	8.145 (18,1)	8.175 (18,0)
6	10.502 (14,8)	10.502 (14,6)	11.087 (15,1)	11.087 (15,6)
10	8.000 (13,2)	8.000 (12,7)	8.000 (13,0)	8.000 (12,5)

x) a) husleje

b) lys, varme, rengøring, nattevagt m.v.

Forsikringskommissionen Tabel 90
 Sekretariatet

Fordeling af hovedkontorets udgifter efter art

	1967	1968	1969	1970
5) Løn gennemsnit (1 : 3))				
5	27.583	29.958	34.311	34.945
6	28.352	31.003	34.691	39.752
10	29.730	30.066	34.476	38.034
6) Lokaleudgifter pr. person (2 : 3)) og (2 : 3) i pct. af 5)) (I parentes er angivet lokale- udgiftens atørrelse i pct. af lønning				
5	2.842 (10,3 %)	3.079 (10,3 %)	3.335 (9,7 %)	3.488 (10,0 %)
6	2.066 (7,3 %)	2.528 (8,2 %)	2.663 (7,7 %)	3.802 (9,6 %)
10	2.152 (7,2 %)	2.400 (8,0 %)	2.735 (7,9 %)	3.226 (8,5 %)

Forsikringskommissionen
Sekretariatet

Tabel 91

Fordeling af hovedkontorets udgifter efter art
Tallene angiver pct. af samlede udgifter ved hovedkontoret

1 9 6 7

Selskab	1) Person- udgifter	2) Lokale- udgifter	1) + 2)	Maskin- udgifter
	%	%	%	%
5	63,7	6,5	70,2 +	4,9 = 75,1
6	68,4	5,0	73,4 +	8,2 = 81,6
10	67,2	4,8	72,0 +	9,5 = 81,5
Gennemsnit for 11 selskaber af varierende størrelse	71,2	4,7	75,9 +	7,7 = 83,6

1 9 7 0

5	63,9	6,4	70,3 +	9,8 = 80,1
6	67,9	6,5	74,4 +	8,6 = 83,0
10	64,4	5,4	69,8 +	10,7 = 80,5
Gennemsnit for 11 selskaber af varierende størrelse	70,4	5,3	75,7 +	8,9 = 84,6

Forsikringskommissionen

København, den 31. oktober 1974

Forsikringskommissionen er nu ved at lægge sidste hånd på arbejdet med den tredje og sidste betænkning om skadesforsikringsvirksomhed.

Det er omtalt i kommissionens betænkning I, at det var planlagt at foretage en undersøgelse af forsikringsselskabernes akkvisitionspolitik. Det var påtænkt, at Centralforeningen skulle opfordres til at deltage i forhandlingerne om dette afsnit.

Tanken om en selvstændig undersøgelse af forsikringsselskabernes akkvisitionspolitik er imidlertid opgivet, særlig under hensyntagen til de undersøgelsesresultater, der er fremkommet om forsikringsselskabernes udgifter indenfor salgsfremmende omkostninger og om bevægelserne i disse udgifter.

Til orientering om disse spørgsmål fremsendes til fortrolig underretning de pågældende afsnit af de foreliggende udkast til betænkningen. Der henvises særlig til II side 46 og følgende.

Såfremt Centralforeningen imidlertid alligevel har ønsker om at gøre sine synspunkter gældende, inden betænkningen afgives til handelsministeren, vil der kunne blive muligheder for det. Det vil formentlig mest praktisk kunne ske i den pågældende arbejdsgruppe.

Betænkningen ønskes trykt i løbet af næste måned. Det vil derfor være ønskeligt at modtage Centralforeningens svar så hurtigt som muligt.

sign. J. Trolle

Centralforeningen for Danske Assurandører,
x) jfr. nu betænkning III, side 75.

Bilag 33

CENTRALFORENINGEN FOR DANSKE ASSURANDØRER

SEKRETARIAT: C. F. RICHTSVEJ 103105 . 2000 KØBENHAVN F . TLF. (0132) FA. 753 - 592 . GIRO 854 49

Den 11. december 1974.



Forsikringskommissionens Sekretariat,
v/ hr. kontorchef N. Christoffersen,
Forsikringsrådet,
Hammerichsgade 14,
1611 København V.

Vedr. Forsikringskoramissionens betænkning og kommissionens
brev af 31.10.1974.

Hermed skal vi besvare Forsikringskommissionens brev efter den orientering, som kommissionen fortroligt har givet os. CDA, der er hovedorganisation for så at sige samtlige selskabers udendørs medarbejdere - assurandørerne - vil først og fremmest gøre opmærksom på betænkningens side 46 til side 60. Her omtales specielt salgsudgifter, herunder salgsfremmende udgifter, afgrænsning m.v. På side 49 og følgende sider omtales de direkte udgifter vedrørende de udendørs medarbejdere og de opgaver, som disse skal løse. Den opdeling af assurandørernes arbejde og opgaver, der finder sted her, kan CDA fuldt ud tilslutte sig, men hvad udgifterne til udendørs medarbejdere angår, har CDA følgende synspunkter at fremføre:

1. Betænkningen synes på dette punkt at have medtaget de fulde udgifter til formidling af forsikringerne, herunder også udgifter til andre salgskanaler end selskabernes udendørs medarbejdere.
2. Det skal påpeges, at selskaberne gennem deres salgspolitik har tegnet og tegner forsikringer via motorforhandlere og deres sælgere, revisorer, jurister, ejendomsmæglere og typehusfabrikanter m.fl. Herved er adskillige af de udgifter, der er omtalt i betænkningen på dette punkt ydet til en helt anden personkreds end vore medlemmer - de eksaminerede assurandører, der har den direkte kontakt med det forsikringsøgende publikum.
3. De konklusioner, som kommissionen når frem til på side 60 vedrørende det nødvendige i at have veluddannede assurandører, kan CDA også - bl.a. under henvisning til ovenstående - helt tilslutte sig. Der kan ikke være nogen modstående interesser mellem forsikringssselskaber og forsikringstagere, hvad angår den bedst mulige uddannelse af den stab, der står til rådighed for det forsikringsøgende publikum som rådgivere i spørgsmål af vidtrækkende økonomisk betydning. Det skal i denne forbindelse fra CDA's side understreges, at den obligatoriske uddannelse af assurandørerne med efterfølgende af-

X) nu betænkning III, side 75 ~ 88.

X) nu betænkning III, side 77.

CENTRALFORENINGEN FOR DANSKE ASSURANDØRER

SEKRETARIAT: C. F. RICHSEVEJ 103-105 . 2000 KØBENHAVN F . TLF. (0132) FA. 753-592 . GIRO 8 54 49

11/12-74.,



sluttende eksamen, der finder sted på Forsikringshøjskolen,
Rungstedgaard, efter vor opfattelse har den allerstørste
betydning.

Vi går ud fra, at ovenstående betragtninger fra CDA's side kommer
til udtryk i den trykte betænkning. .

Med venlig hilsen

P. s. v.

Ragner Rungstedgaard / *Stenno Heide*
formand / landssekretær

Forsikringskommissionen
Sekretariatet

Tabel 94 - 100 vedrører betænkningens kapitel III,
familieforsikring jfr. betænkningen side 95 - 162.

Omfanget og forløbet af forsikringsselskabernes virksomhed med familieforsikring fremgår af selskabernes årlige regnskabsindberetninger til forsikringsrådet, der på dette grundlag offentliggør oplysninger herom, dels i en årlig fremkommende artikel i Statistiske Efterretninger, dels i forsikringsrådets årlige beretning om skadesforsikring. Herfra kan følgende oplysninger meddeles vedrørende regnskabsårene 1969 og 1970:

Tabel 94

Beløb i 1000 kr.

	1969	1970
Antal policer	1.455.648	1.525.181
Præmier	81.357	92.154
Skader	52.207	70.118
Skadesprocent	6k %	76 %

Forsikringskommissionen Tabel 95
 Sekretariatet

familieforsikring

Oplysninger om præmieindtægt og erstatningsudbetalinger fordelt på 3 selskabsgrupper:

- i) aktieselskaber
- ii) gensidige selskaber
- iii) generalagenturer for udenlandske selskaber.

Oplysningerne hidrører fra det anførte antal selskaber, men antallet af selskaber er ikke komplet for årene 1966 - 1968. Oplysningerne for disse år omfatter således ikke alle de selskaber, som drev familieforsikring.

Beløb i mill. kr. reservereguleret	1966	1967	1968	1969	1970
---------------------------------------	------	------	------	------	------

Aktieselskaber

antal selskaber	29	33	34	45	47
præmier	28,4	33,4	40,5	61,6	69,6
skader	11,8	18,3	23,7	39,5	52,8
skadesprocent	42 %	55 %	59 %	64 %	76 %

Gensidige selskaber

antal selskaber	13	17	18	23	27
præmier	3,4	5,9	7,2	17,6	20,2
skader	1,9	2,7	3,3	11,1	15,3
skadesprocent	56 %	52 %	46 %	63 %	76 %

Udenlandske selskaber

antal selskaber	13	16	18	19	17
præmier	1,2	1,7	2,1	2,2	2,4
skader	0,6	1,1	1,3	1,6	2,0
skadesprocent	50 %	65 %	62 %	73 %	83 %

Alle selskabsgrupper

antal selskaber	55	66	70	87	91
præmier	33,0	41,0	49,9	81,4	92,2
skader	14,3	22,1	28,3	52,2	70,1
skadesprocent	43 %	54 %	56 %	64 %	76 %

Forsikringskommissionen Tabel 96
 Sekretariatet

Familieforsikring:

Oplysninger om præmieindtægt og erstatningsudbetalinger fordelt på 3 selskabsgrupper,

- 1) aktieselskaber
- 2) gensidige selskaber
- 3) generalagenturer for udenlandske selskaber.

Oplysningerne for årene 1966 - 1968 omfatter ikke alle selskaber, jfr. tabel 95.

Præmier uden reserverregulering	1966	1967	1968	1969	1970
------------------------------------	------	------	------	------	------

Aktieselskaber

betalte præmier mill. kr.	29,7	36,8	43,5	64,6	73,4
antal 1000 policer	572	686	713	992	1034
kr. pr. police	52	54	61	65	71

Gensidige selskaber

betalte præmier mill. kr.	4,7	6,6	7,4	16,2	21,7
antal 1000 policer	139	170	179	418	444
kr. pr. police	34	39	41	39	49

Udenlandske selskaber

betalte præmier mill. kr.	1,4	2,0	2,2	2,2	2,6
antal 1000 policer	36	44	46	46	47
kr. pr. police	39	45	48	48	55

Alle selskabsgrupper

betalte præmier mill. kr.	35,8	45,4	53,1	83,0	97,7
antal 1000 policer	747	900	938	1456	1525
kr. pr. police	48	50	57	57	64

Forsikringskommissionen Tabel 97
 Sekretariatet

Familieforsikring

Rundspørge til en række selskaber om familieforsikringens dækningsområde m.v., jfr. betænkningen side 104. Tabellen indeholder oplysninger om antallet af de adspurgte selskaber og den brøkdæl, disse selskabers virksomhed udgør af samtlige selskaber i branchen.

1970	Adspurgte selskaber	Ikke adspurgte	Sum	Adspurgte i pct. af samtlige
<u>Antal selskaber</u>				
Aktieselskaber	25	22	47	53 %
Gensidige	6	21	27	22 %
Udenlandske	-	17	17	-
Samtlige	31	60	91	34 %
<u>Præmier</u> (1000 kr.) <u>reserverereguleret</u>				
Aktieselskaber	67.774	1.797	69.571	97 %
Gensidige	16.810	3.366	20.176	83 %
Udenlandske	-	2.407	2.407	-
Samtlige	84.584	7.570	92.154	92 %
<u>Antal 1000 policer</u>				
Aktieselskaber	1.006	28	1.034	97 %
Gensidige	334	110	444	75 %
Udenlandske	-	47	47	-
Samtlige	1.340	185	1.525	88 %

Forsikringskommissionen Tabel 98
Sekretariatet

Familieforsikring

Rundspørge om familieforsikringens dækningsområde, jfr.
tabel 97.

1970		Adspurgte selskaber				
Samtlige selskaber se fodnote x)	Antal 1000 policer	Pct. af adspurgte selskabers policetal	Præmier (regul. 1000 kr.)	Skader (regul. 1000 kr.)	Skades- procent	Skades antal
<u>Aktieselskaber</u>						
Alka	42	3,1 %	2.770	1.747	63 %	5.830
1 Baltica	107	8,0 %	7.572	6.012	79 %	13.768
Codan	79	5,9 %	5.073	3.213	63 %	9.321
2 Dannevirke	11	0,8 %	672	454	68 %	1.390
1 Dansk Folke	138	10,3 %	9.478	7.835	83 %	23.024
3 Danske Lloyd	22	1,6 %	1.643	1.335	81 %	3.124
2 Fjerde Sø	47	3,5 %	3.548	1.858	52 %	6.441
Fremtiden	18	1,3 %	1.114	769	67 %	1.737
4 Hafnia	72	5,4 %	4.833	3.715	77 %	10.268
5 Haand i Haand	41	3,1 %	2.582	2.085	81 %	5.076
Kgl. Brand	82	6,1 %	4.848	3.816	79 %	7.110
5 National	23	1,7 %	1.515	836	55 %	2.472
6 Norden	18	1,4 %	1.091	803	74 %	2.440
Nordeuropa	16	1,2 %	1.165	607	52 %	1.873
3 Nordisk Brand	30	2,2 %	2.000	1.083	54 %	2.550
4 Nordisk Ulykke	56	4,2 %	3.286	2.640	80 %	7.545
Nordlyset	11	0,8 %	726	466	64 %	1.163
Nye Danske	83	6,2 %	6.062	4.870	80 %	9.346
1 Skandinaavia	51	3,8 %	4.205	4.208	100 %	7.544
3 Skjold	27	2,0 %	1.520	853	56 %	2.312
5 Terra	25	1,9 %	1.656	1.065	64 %	2.175
Trekroner	7	0,5 %	415	482	116 %	919
Sum	1.006	75,0 %	67.774	50.752	75 %	127.419
<u>Gensidige</u>						
7 AU	26	1,9 %	1.720	1.709	99 %	2.871
Aros	13	1,0 %	1.036	810	78 %	2.519
6 Danmark	111	8,3 %	6.461	4.662	72 %	13.175
Husmandsbrand	68	5,1 %	2.167	1.309	60 %	2.646
Lærerstanden	30	2,3 %	1.667	1.207	72 %	2.741
7 M L U	86	6,4 %	3.759	3.103	83 %	8.500
Sum	334	25,0 %	16.810	12.800	76 %	32.452
Aktieselskaber + gensidige	1.340	100,0 %	84.584	63.552	75 %	159.871

x) Selskaber med samme henvisningsciffrer
har indbyrdes samarbejde (juni 1972).

Forsikringskommissionen
Sekretariatet

Tabel 99

Familieforsikring

Oplysning om familieforsikringer, der ikke omfatter
ansvarsforsikring.

	Antal selskaber	Antal familie- forsikringer ialt	Heraf antal forsikringer uden ansvars- forsikring	Policer uden ansvars- forsikring i pct. af samtlige
Aktie- selskaber	16	817.000	59.000	7,2 %
Gensidige selskaber	6	330.000	58.000	17,6 %
Sum	22	1.147.000	117.000	10,2 %

Familieforsikring

Præmie (inkl. ansvar) for forskellige indboforsikringssummer.

Selskab	<u>I n d b o f o r s i k r i n g s s u m</u>			
	kr. 60.000	kr. 90.000	kr. 120.000	kr. 150.000
A. 1.	110	140	170	200
A. 2.	100	100	100	150
A. 3.	85	115	145	175
A. 4.	100	125	170	170
A. 5.	84	114	144	174
A. 6.	126	161	196	230
A. 7.	85	145	145	180
A. 8.	85	145	145	160
A. 9.	85	135	135	185
A. 10.	88	112	136	160
A. 11.	85	145	145	200
A. 12.	110	140	170	200
A. 13.	85	145	145	169
A. 14.	94	124	154	184
G. 1.	70	100	130	160
G. 2.	120	120	160	160
G. 3.	69	99	129	159
G. 4.	85	125	125	200
G. 5.	65	65	160	160
G. 6.	100	100	100	200

